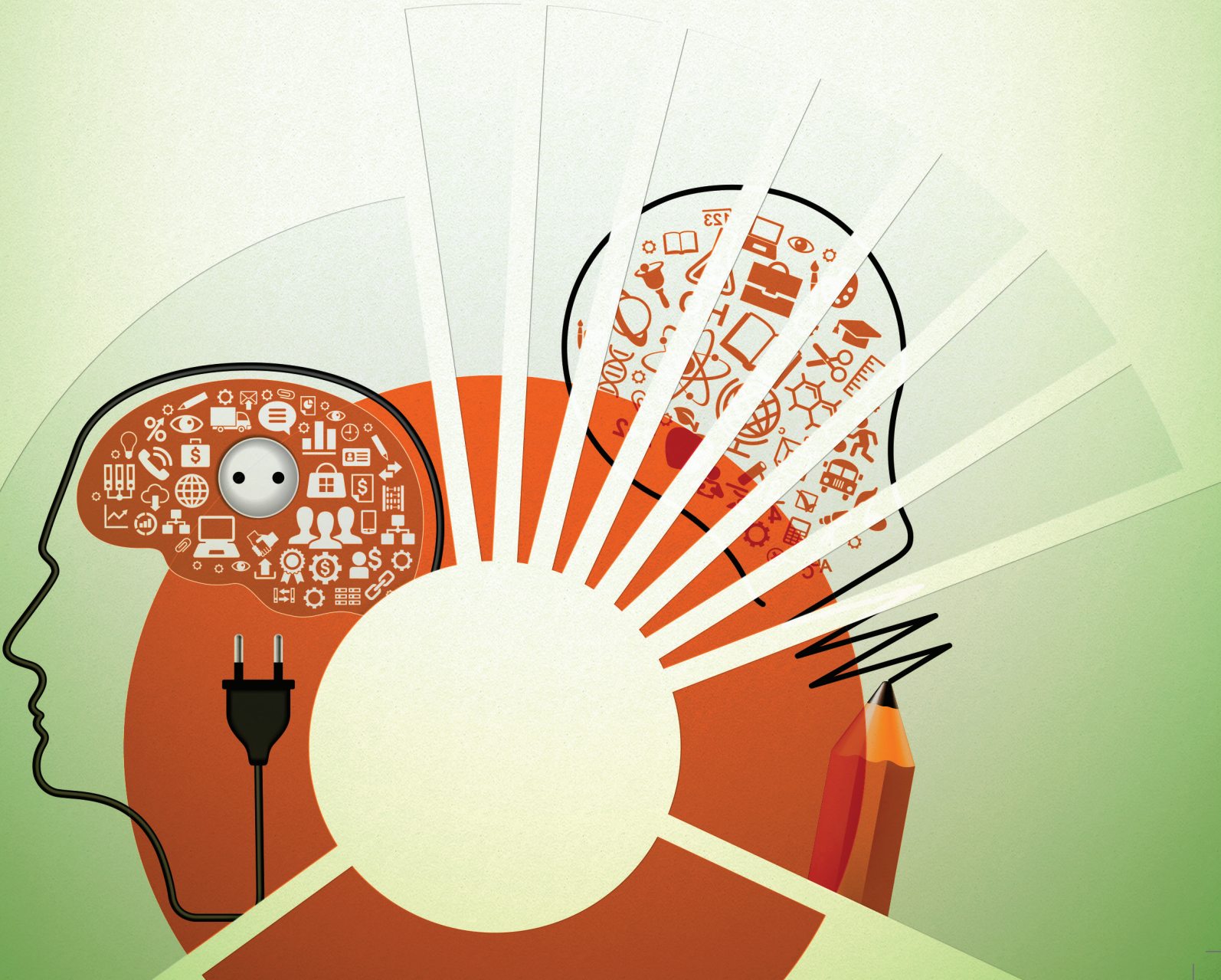




# YENİLİKÇİ İSTANBUL

## MALİ DESTEK PROGRAMI

2015 YILI TEKLİF ÇAĞRISI BAŞVURU REHBERİ | REFERANS NO: İSTKA / 2015 / YNK  
SON BAŞVURU TARİHİ 20.03.2015 | SAAT: 17:00





İSTANBUL KALKINMA AJANSI

# YENİLİKÇİ İSTANBUL

MALİ DESTEK PROGRAMI  
(Kar Amacı Gütmeyen Kuruluşlar)

2015 Yılı Teklif Çağrısı  
Başvuru Rehberi

**Referans No:** İSTKA/2015/YNK

**Son Başvuru Tarihi:** 20/03/2015

**Saat:** 17:00



# İÇİNDEKİLER

<b>PROGRAM KÜNYESİ</b>	<b>1</b>
<b>TANIMLAR</b>	<b>2</b>
<b>1. PROGRAMIN KONUSU</b>	<b>3</b>
1.1. Giriş ve Arka Plan	3
1.2 Programın Hedef ve Öncelikleri	7
<b>2. BU TEKLİF ÇAĞRISINA İLİŞKİN KURALLAR</b>	<b>10</b>
2.1. Kimler Başvurabilir?	10
2.2. Kimler Ortak Olabilir?	11
2.3. Program Bütçesi ve Proje Başına Destek Tutarı	11
2.4. Proje Uygulama Süresi ve Yeri	11
2.5. Başvuru ve Destek Sayısı	12
2.6. Desteklenecek Maliyetler ve Bütçeleme Prensipleri	12
2.6.1. Uygun Maliyetler	13
2.6.2. Aynı Katkıları	14
<b>3. DESTEK ALMAYA ENGEL OLACAK HUSUSLAR</b>	<b>14</b>
3.1. Uygun Olmayan Başvuru Sahipleri ve Ortaklar	14
3.2. Desteklenmeyecek Faaliyetler	15

# EKİLEER

3.3. Desteklenmeyecek Maaliyetler	15
<b>4. BAŞVURU SÜRECİ</b>	<b>16</b>
4.1. Başvuru Adımları	16
4.2. Başvuru Sırasında Sunulması Gereken Destekleyici Belgeler	18
4.3. Başvuru İçin Son Tarih	19
4.4. Başvuru Sürecindeki Sorunların Cevaplandırılması	19
<b>5. BAŞVURULARIN DEĞERLENDİRİLMESİ ve SEÇİLMESİ</b>	<b>19</b>
5.1. Ön İnceleme	19
5.2. Teknik ve Mali Değerlendirme	21
<b>6. DEĞERLENDİRME SONUCUNUN BİLDİRİLMESİ ve UYGULAMA SÜRECİ</b>	<b>23</b>
6.1. Bildirimin İçeriği	23
6.2. Öngörülen Takvim	23
6.3. Sözleşme İmzalanması ve Uygulama Koşulları	23
<b>7. PERFORMANS GÖSTERGELERİ</b>	<b>25</b>

## PROGRAM KÜNYESİ

PROGRAMIN ADI	YENİLİKÇİ İSTANBUL MALİ DESTEK PROGRAMI
PROGRAM REFERANS NO	İSTKA/2015/YNK
PROGRAMIN GENEL HEDEFİ	İstanbul'un yüksek katma değerli, teknoloji ve bilgi yoğun ürün ve hizmetler ile küresel ekonomide söz sahibi olabilmesi için Ar-Ge ve yenilik odaklı ekonomik yapıya dönüşümün desteklenmesi
PROGRAMIN ÖNCELİKLERİ	<p><b>Öncelik 1:</b> İşletmelerde Ar-Ge ve yenilik çalışmalarının artmasını sağlayacak kurumsal kapasitenin oluşturulması</p> <p><b>Öncelik 2:</b> Bilgi ve teknoloji transferini destekleyecek ortak kullanım alanı ve/veya ara yüz yapılarının oluşturulması</p> <p><b>Öncelik 2:</b> İstanbul'da yaşam kalitesinin yükseltilmesi için kentsel hizmetlerde yenilikçi uygulamaların geliştirilerek hayata geçirilmesinin sağlanması</p>
PROGRAMIN TOPLAM BÜTÇESİ	<b>20.000.000 TL</b>
PROJELERE SAĞLANACAK ASGARI VE AZAMI DESTEK MİKTARI	Asgari Tutar: 200.000 TL Azami Tutar: 1.500.000 TL Hiçbir destek, projenin toplam uygun maliyetinin <b>% 25'inden</b> az ve <b>% 90'ından</b> fazla olamaz.
PROJE SÜRESİ	Asgari <b>6 ay</b> , azami <b>12 aydır</b>
UYGUN BAŞVURU SAHİPLERİ	<ul style="list-style-type: none"><li>• Valilik, Kaymakamlıklar, Kamu Kurumlarının İl ve Bölge Müdürlükleri ve Başkanlıkları, Diğer Kamu Kurumlarının İlde Bulunan En Üst Birimleri,</li><li>• Yerel Yönetimler (Belediyeler, İSKİ, İETT),</li><li>• İstanbul Büyükşehir Belediyesi Daire Başkanlıkları,</li><li>• İstanbul Ticaret Odası, İstanbul Sanayi Odası, Deniz Ticaret Odası, İstanbul Ticaret Borsası,</li><li>• Kamu Kurumu Niteliğindeki Meslek Kuruluşları, Birlikler, Odalar, Meslek Örgütleri, Merkezler</li><li>• Organize Sanayi Bölgeleri, Kar Amacı Gütmeyen Kooperatifler,</li><li>• Sivil Toplum Kuruluşları (Dernekler, Vakıflar, Sendikalar, Federasyonlar, Konfederasyonlar)</li><li>• Üniversiteler ve Üniversitelere Bağlı Uygulama ve Araştırma Merkezleri, Fakülteler, Yüksekokullar, Enstitüler</li></ul>
SON BAŞVURU TARİHİ	20/03/2015

# TANIMLAR

**Ajans:** T.C. İstanbul Kalkınma Ajansı

**Ara Rapor:** Destek sözleşmesi gereği, proje uygulama süresince yararlanıcı tarafından sunulan ve projede kaydedilen ilerlemeleri içeren rapor.

**Aynı Katkı:** Başvuru sahipleri, ortakları veya diğer paydaşlar tarafından yapılacak arazi, malzeme, iş gücü, makine ve ekipman vb. nakdi olmayan katkı.

**Bağımsız Değerlendirici:** Proje tekliflerini, başvuru rehberinde belirtilen esaslara göre teknik ve mali açıdan değerlendirmek üzere görevlendirilen, Ajans personeli olmayan ve alanında en az beş yıllık tecrübesi olan bağımsız uzmanlar.

**Bakanlık:** Kalkınma Bakanlığı.

**Başvuru Sahibi:** Proje veya faaliyet desteği almak üzere Ajansa başvuran gerçek veya tüzel kişiler. Başvuru Sahibi; projenin hazırlığından ve uygulanmasından (eş-finansman yükümlülüğü dahil) doğrudan sorumludur.

**Bölge Planı:** Ajans tarafından hazırlanan 2014-2023 dönemini kapsayan TR10 İstanbul Bölge Planı.

**Değerlendirme Komitesi:** Bağımsız değerlendiriciler tarafından gerçekleştirilen değerlendirmeler üstünde gerekli kontrolleri yaparak görüş oluşturmak ve bunları raporlamak üzere yükseköğretim kurumları öğretim elemanları veya kamu kurum ve kuruluşları personelinden Ajans tarafından görevlendirilen alanında en az 7 (yedi) yıllık tecrübeye sahip uzmanlardan oluşan komite.

**Destek Yönetimi Kılavuzu:** Bakanlık tarafından hazırlanan ve ajansın sağlayacağı desteklerin yönetilmesi, izlenmesi ve değerlendirilmesine yönelik temel ilke ve kuralları belirleyen el kitabı.

**Eş-finansman:** Ajans tarafından desteklenen proje veya faaliyetlerde harcanmak üzere, yararlanıcı tarafından taahhüt edilen nakdi katkı.

**Görünürlük:** Projenin uygulama süresi boyunca Ajans tarafından sağlanan mali destek ile T.C. Kalkınma Bakanlığı'nın genel koordinasyonunun görünür kılınması amacıyla yararlanıcı tarafından kullanılan, projenin tanıtımına yönelik yazılı, görsel ve işitsel materyaller.

**İştirakçi:** Başvuru Sahibi ya da Ortakların uygunluk kriterlerini karşılama mecburiyeti olmadığı halde projenin yürütülmesine katkıda bulunan taraf. İştirakçilerin harcamaları uygun maliyet olarak değerlendirilmeyeceği gibi proje kapsamında yapılan satın almalarda tedarikçi de olamazlar.

**KAYS (Kalkınma Ajansları Yönetim Sistemi):** Kalkınma Ajanslarına yönelik proje başvuru, değerlendirme ve uygulama süreçlerinin yönetildiği online sistem.

**Nihai Rapor:** Destek sözleşmesi gereği proje uygulama süresinin sonunda yararlanıcı tarafından sunulan, projede kaydedilen gerçekleştirmeleri içeren rapor.

**Ortak:** Başvuru Sahibine projenin hazırlık ve uygulama aşamalarında destek veren ve rehberde belirtilen uygunluk kriterlerini sağlayan kuruluş. Ortakların yaptıkları harcamalar uygun maliyet olarak kabul edilmektedir fakat proje kapsamında yapılan satın almalarda tedarikçi olamazlar. Burada kastedilen "ortaklık", şirket/hisse ortaklığı değil, proje bağlamında oluşturulan işbirliğidir.

**Program:** İçeriği ve kuralları Kalkınma Ajansları destek mevzuatı ve bu başvuru rehberi ile belirlenen mali destek programı.

**Proje:** Destekten yararlanmak üzere Ajansa sunulan belli bir amacı, bütçesi ve süresi olan düzenli faaliyetler bütünü.

**Projede Görev Alan Kilit Personel:** Projenin uygulanmasından doğrudan sorumlu olan koordinatör, koordinatör yardımcısı ve projenin başarısında kritik rol oynaması beklenen teknik ve idari uzmanlar.

**Yararlanıcı:** Ajanstan destek almaya hak kazanan Başvuru Sahibi.

# 1. PROGRAMIN KONUSU

## 1.1. Giriş ve Arka Plan

Yapılan araştırmalar ülkelerin Ar-Ge ve yenilik performansı ile küresel rekabet gücü, uluslararası ticaret hacmi, uzun dönemli ve sürdürülebilir ekonomik büyüme gibi ekonomik ve sosyal göstergeleri arasında pozitif bir ilişki bulunduğunu ortaya koymaktadır. Bu sebeple, son yıllarda Ar-Ge ve yenilik çalışmaları birçok ülkede ön plana çıkmış ve bu çalışmalara ayrılan fonlar hızlı bir artış göstermiştir.

Tüm dünyada gittikçe artan bir öneme sahip olan Ar-Ge ve yenilik çalışmalarına ülkemizde de gereken önem verilmiş ve bu önemin bir göstergesi olarak 2011-2016 Ulusal Bilim, Teknoloji ve Yenilik Stratejisi kapsamında ülkemizin Ar-Ge ve yenilik alanlarındaki vizyonu “Ürettiği bilgi ve geliştirdiği teknolojileri, ülke ve insanlığın yararına yenilikçi ürün, süreç ve hizmetlere dönüştürebilen Türkiye” olarak belirlenmiştir. Ar-Ge ve yenilik çalışmaları sanayide rekabetçi, ileri teknolojiye dayalı, yüksek katma değerli üretim yapısına geçişte büyük önem taşımaktadır. Türkiye Sanayi Strateji Belgesi’nde “orta ve yüksek teknoloji ürünlerde Avrasya’nın üretim üssü olmak” vizyonu ile “Türk Sanayisinin rekabet edebilirliğinin ve verimliliğinin yükseltilerek, dünya ihracatından daha fazla pay alan, ağırlıklı olarak yüksek katma değerli ve ileri teknoloji ürünlerin üretildiği, nitelikli işgücüne sahip ve aynı zamanda çevreye ve topluma duyarlı bir sanayi yapısına dönüşümü hızlandırmak” hedefi ortaya konmuştur. Ar-Ge ve yenilik çalışmaları sonucu ortaya çıkarılan yüksek katma değerli ürün ve hizmetlerin ticarileştirilerek küresel pazarlara ihraç edilmesi özellikle ülkemizin karşı karşıya bulunduğu cari açık sorunu ile mücadeleye sağlayacağı katkılar açısından da büyük önem taşımaktadır. 2023 Türkiye İhracat Stratejisi ile “2023 yılında 500 milyar ABD Doları ihracata ulaşarak, ülkemizin dünya ticaretinde lider ülkeler arasında yer alması” vizyonu çerçevesinde 2023 yılında Türkiye’nin dünya ihracatından aldığı payın % 1,5’e ulaşması ve Türkiye’nin dünyanın en büyük 10 ekonomisi arasında yer alması hedeflerine ulaşılması Ar-Ge, yenilik, ileri teknoloji ve bilgi odaklı üretim ile mümkün olabilecektir.

Türkiye’nin küresel rekabet gücünü artırabilmesi, dünya pazarlarında katma değeri yüksek ürünler ile söz sahibi olabilmesi ve mevcut dış ticaret yapısından kaynaklanan olumsuzlukları aşarak uzun dönemli, sürdürülebilir bir ekonomik büyüme sağlayabilmesi için önümüzdeki dönemde Ar-Ge ve yenilik çalışmalarının hızla artırılması gerekmektedir. Son yıllarda gösterdiği olumlu gelişmelere rağmen Türkiye’nin Ar-Ge ve yenilik performansı gelişmiş dünya ekonomileri ile karşılaştırıldığında henüz istenilen düzeyde değildir. Dünya Fikri Mülkiyet Örgütü (World Intellectual Property Organization) tarafından yayınlanan 2014 Global Yenilik Endeksi’ne göre ülkemiz yüz üzerinden 38,20 puanla Kuzey Afrika Batı Asya (NAWA-North Africa Western Asia) bölgesinde 6., dünya genelinde ise 54. sırada yer almıştır. Avrupa Birliği tarafından hazırlanan AB Yenilik Birliği Skor Tahtası (Innovation Union Scoreboard) 2014 Raporu’na göre ise AB(28) ülkelerinin yenilik endeks ortalama değeri 0,554 iken Türkiye için bu değer 0,224 olarak hesaplanmıştır.

Ülkelerin Ar-Ge ve yenilik performansının ölçümünde kullanılan önemli göstergelerden biri de gayri safi yurtiçi Ar-Ge harcamalarının gayri safi yurt içi hasılasına (GSYH) oranıdır. OECD tarafından yayınlanan veriler bu oranın 2012 yılında ABD’de %2,79, OECD ülkelerinde %2,40, AB(28) ülkelerinde ise %1,98 olarak gerçekleştiğini göstermektedir. Ülkemizde ise 2002 yılı öncesinde sıfıra yakın iken 2002 yılından itibaren hızlı bir artış göstermiş ve 2012 yılı itibarı %0,92’ye ulaşmış olsa da ülkemizin 2023 yılında dünyanın ilk on ekonomisi arasına girme hedefinin ortaya konduğu Ulusal Yenilik Sistemi 2023’de



belirtilen %3'lük hedefin oldukça altında bulunmaktadır. Bu hedefe ulaşılmasında Türkiye ekonomisinin lokomotifleri olarak görülen İstanbul'da gerçekleşen Ar-Ge harcamalarının artırılması önem taşımaktadır. TÜİK tarafından yayınlanan bölgesel istatistiklere göre 2012 yılında İstanbul'da gerçekleşen Ar-Ge harcama tutarının Türkiye'deki toplam Ar-Ge harcaması içerisindeki payı %20; GSYH'ya oranı ise %0,19 olmuştur.

Gelişmiş ülkelerde Ar-Ge harcamalarının büyük bir kısmı özel sektör tarafından gerçekleştirilirken ülkemizde özel sektörün Ar-Ge harcamalarına katkısı henüz istenen seviyede değildir. 2007-2012 yılları arasında AB(27) ülkelerinde özel sektörün toplam Ar-Ge harcamaları içerisindeki payı %60-65 aralığında değişirken ülkemizdeki Ar-Ge harcamalarının sektörel dağılımı incelendiğinde 2008 yılına kadar devam eden üniversiteler ile özel sektör arasındaki yüksek farkın 2008 yılı itibarı ile kapanmaya başladığı, 2012 yılı itibarı ile ise ilk kez özel kesim tarafından gerçekleştirilen Ar-Ge harcamalarının yükseköğretim kesimini geçtiği görülmektedir. 2012 yılında özel sektör %45,1 ile Ar-Ge harcamalarında en yüksek paya sahip olan sektör olmuştur.

Türkiye'nin 2023 yılı hedeflerini ortaya koyduğu Ulusal Yenilik Sistemi 2023 Belgesi'nde özel sektöre ayrı bir önem verilmiş ve bu sektör için iki alt hedef belirlenmiştir. Bunlardan ilki özel sektör tarafından gerçekleştirilecek Ar-Ge harcamalarının GSYH'ya oranının 2023 yılında %2'ye ulaşmasıdır. 2012 yılında özel sektör tarafından gerçekleştirilen Ar-Ge harcaması toplamı 5.891 Milyon TL'ye ulaşmış ancak bu harcamanın GSYH içindeki payı %0,42 ile sınırlı kalmıştır. Bir diğer hedef ise özel sektörün 2023 yılında Tam Zaman Eşdeğer (TZE) olarak toplam 180 bin araştırmacı istihdam etmesidir. 2012 yılı sonu itibarı ile özel sektörde çalışan araştırmacı sayısı TZE olarak 35.034 kişi olmuştur. 2012 yılı sonu itibarı ile özel sektörün göstermiş olduğu Ar-Ge performansı, bu sektörün 2023 Yılı hedeflerine ulaşmada kat edeceği uzun bir yolu olduğunu göstermektedir.

Türkiye'deki işletmelerin yenilik performansları TÜİK tarafından yürütülen "Yenilik Araştırması" ile ölçülmektedir. Yenilik Araştırması TÜİK tarafından OECD metodolojisine uygun olarak Oslo Kılavuzu'na dayanan Topluluk Yenilik Anketi Model Soru Kâğıdının uyarlanması ile iki yılda bir üç yıllık dönemlere ilişkin yapılmaktadır. 2010-2012 yıllarını kapsayan üç yıllık dönemde gerçekleştirilen yenilik araştırmasına göre on veya daha fazla çalışanı olan girişimlerin %48,5'i yenilik faaliyetinde bulunmuştur. Girişimler faaliyet gösterdikleri sektörler göre incelendiğinde sanayi sektöründeki yenilikçi girişimlerin oranının %49,8, hizmet sektöründeki yenilikçi girişimlerin oranının ise %47 olduğu görülmektedir. Araştırmadan çıkan önemli sonuçlardan biri de çalıştırdıkları personel sayısına göre büyük ölçekli firmaların küçük ölçekli firmalara göre daha yenilikçi olduklarıdır. Örneğin 250 ve daha fazla çalışanı olan girişimlerin %66,32'si yenilik faaliyetinde bulunurken bu oran 10-49 çalışanı olan girişimler için %46,5 olmuştur. Girişimler yenilik türlerine göre değerlendirildiğinde ise sırasıyla en çok pazarlama yeniliği (%34,7), organizasyon yeniliği (%31,7), süreç yeniliği (%20,4) ve ürün yeniliği (%17,7) faaliyetlerinin gerçekleştirildiği görülmektedir. Yenilik faaliyetlerinin ortaya çıkışı, başarı ile yürütülmesi, çıktılarının ticarileştirilmesi gibi tüm aşamalarında kurumlar arası işbirliği önemli rol oynamaktadır. 2010-2012 yıllarını kapsayan üç yıllık dönemde ürün ve/veya süreç yeniliği faaliyeti gerçekleştiren girişimlerin yalnızca %17,2'sinin diğer girişim veya kuruluşlar ile işbirliği yaptığı, işbirliği yapılan girişimlerin ise %65,5'inin aynı gruba bağlı diğer girişimler olduğu görülmektedir. Bu sonuç ülkemizde yenilik alanında farklı işletme, kurum ve kuruluşlar arasındaki işbirliğinin gelişmemiş olduğunu, ekosistem paydaşları arasındaki işbirliğinin geliştirilmesine yönelik destekler sağlanması gerektiğini ortaya koymaktadır.

TÜİK Yenilik Araştırması bölgeler bazında sonuçlar vermemekle birlikte İstanbul'daki işletmelerin Ar-Ge ve yenilik çalışmalarındaki mevcut durumunu ortaya koymada Bilim, Sanayi ve Teknoloji Bakanlığı tarafından açıklanan Ar-Ge merkezleri verileri ışık tutmaktadır. 5746 sayılı kanun ile 30 tam zaman eşdeğer Ar-Ge personeli çalıştıran işletmelere Ar-Ge Merkezi Belgesi verilmekte, sağlanan teşvik ve muafiyetler ile büyük ölçekli firmaların Ar-Ge çalışmaları desteklenmektedir. Bu verilere göre 2014 yılı itibarı ile Türkiye'de aktif olarak faaliyet gösteren Ar-Ge merkezi sayısı 163 iken bunların 48'i (%29,63) İstanbul'da bulunmaktadır. Yazılım ve bilişim, bilgi ve iletişim teknolojileri sektörlerinde yoğunlaştıkları görülen İstanbul'daki Ar-Ge merkezlerinin önümüzdeki yıllarda gösterecekleri performansın 2023 ulusal hedeflerine ulaşılmasında kritik rol oynayacağı görülmektedir. Özel sektörün Ar-Ge ve yenilik alanlarındaki performansının artırılması ve belirlenen hedeflere ulaşılmasında büyük ölçekli firmalar kadar İstanbul sanayisinde önemli bir yere sahip olan KOBİ'lerin de Ar-Ge ve yenilik çalışmalarına daha

fazla kaynak ayırmaları gerektiği anlaşılmaktadır. Ar-Ge harcamalarının yüksek tutarlı ve süreklilik gerektiren harcamalar olması sebebi ile KOBİ'lerin Ar-Ge ve yenilik kapasitelerinin artırılması amacı ile desteklenmeleri gerekmektedir.

İstanbul'daki işletmelerin yenilik durumlarını ortaya koyan araştırmalardan biri de İstanbul Kalkınma Ajansı'nın 2014 Doğrudan Faaliyet Desteği kapsamında hazırlanan İstanbul Küresel Rekabet Endeksi başlıklı çalışmadır. İstanbul Üniversitesi tarafından yürütülen bu çalışmada rekabetçi potansiyele sahip sektörlerin tespit edilmesi, sektörlerin istihdam, ihracat, inovasyon başta olmak üzere öne çıkan faktörlerinin ortaya konulması ve izlenebilir, güncellenebilir ve sürdürülebilir bir istatistiki modelin inşa edilmesi amaçlanmıştır. İstanbul'da Nace Rev.2 düzeyinde faaliyette olan 80 alt sektörün incelendiği bu çalışmada oluşturulan endekslerden biri de inovasyon rekabet endeksidir. Bu endeks sıralamasında ilk on beşte yer alan sektörlerin tümünün imalat sektörü kapsamında oldukları dikkati çekmektedir.

Ülkemizin orta gelir ya da orta teknoloji tuzağı olarak adlandırılan durumdan kurtulup yüksek gelir grubunda bulunan ülkeler arasına girebilmesi Ar-Ge ve yenilik çalışmaları sonucunda ortaya çıkarılacak yüksek katma değerli, ileri teknoloji ürünü ve hizmetlerin üretimi ve ihracatı ile mümkün olabilecektir. Bu katkının sağlanmasında İstanbul'da yürütülen Ar-Ge ve yenilik faaliyetlerinin ticarileştirilerek Bölge ve ülke için ekonomik değer yaratması önem taşımaktadır. Bu amaçla, üniversiteler ve özel sektör arasında bilgi ve teknoloji transferinin gerçekleşmesini ve sonrasında ticarileştirilmesini sağlayacak ara yüz mekanizmalarının önemi gittikçe artmaktadır. Günümüzde bu işbirliğinin gerçekleştirildiği yerlerin başında teknoloji geliştirme bölgeleri (TGB) gelmektedir. 2014 yılı Eylül ayı itibarı ile İstanbul'da altyapı çalışmaları devam eden 2 adet TGB ile birlikte toplam yedi adet TGB bulunmaktadır:

- İTÜ Arı Teknokent Teknoloji Geliştirme Bölgesi
- Yıldız Teknik Üniversitesi Teknoloji Geliştirme Bölgesi
- İstanbul Üniversitesi Teknoloji Geliştirme Bölgesi
- Boğaziçi Üniversitesi Teknoloji Geliştirme Bölgesi
- İstanbul Teknoloji Geliştirme Bölgesi (Teknopark İstanbul)
- Marmara Üniversitesi Teknoloji Geliştirme Bölgesi (Altyapı çalışmaları devam ediyor)
- Finans Teknopark Teknoloji Geliştirme Bölgesi (Altyapı çalışmaları devam ediyor)

İstanbul sahip olduğu yedi adet TGB ile Türkiye'nin Ankara'dan sonra en çok TGB'ye sahip ikinci bölgesidir. Tablo 1, 2012 yılı itibarı ile İstanbul'un sahip olduğu TGB'ler açısından Türkiye'deki yerini göstermektedir.

**Tablo 1. Temel Teknoloji Geliştirme Bölgeleri İstatistikleri, 2012**

	TÜRKİYE	İSTANBUL
Toplam Firma Sayısı	2.174 Adet	339 Adet
Yabancı/Yabancı Ortaklı Firma Sayısı	70 Adet	26 Adet
Yönetici Şirket Personeli Sayısı	274 Kişi	56 Kişi
Ar-Ge Personeli Sayısı	16.015 Kişi	4.103 Kişi
Destek Personeli Sayısı	3.483 Kişi	761 Kişi
Toplam Çalışan Sayısı	19.498 Kişi	7.008 Kişi
Devam Eden Proje Sayısı	5.703 Adet	841 Adet
Tamamlanan Proje Sayısı	10.661 Adet	1.558 Adet
Patent Sayısı	322 Adet	151 Adet
Toplam Gerçekleşen İhracat	890 Milyon ABD Doları	99,73 Milyon ABD Doları

Kaynak: Bilim, Sanayi ve Teknoloji Bakanlığı, Teknoloji Geliştirme Bölgeleri 2013, yayınından derlenmiştir.

TGB'ler bünyesinde faaliyet gösteren firmaların faaliyette buldukları sektörler kadar ortaklık yapıları da İstanbul'un Ar-Ge ve yenilik performansının artırılmasında etkili bir faktördür. İstanbul'da bu alanlarda faaliyet gösteren yabancı firma sayısının artırılmasında, İstanbul'a daha fazla uluslararası finansman kaynağının çekilmesinde ve uluslararası işbirliği olanaklarının geliştirilmesinde bu bölgelerde kurulacak yabancı/yabancı ortaklı firma sayısı önemli rol oynayacaktır. Bu açıdan İstanbul TGB'lerinin yeterli seviyede olmadıkları ve önümüzdeki yıllarda çok daha fazla yabancı/yabancı ortaklı firmayı bünyelerine dahil etmeleri gerektiği görülmektedir. Üniversitelerde Ar-Ge ve yenilik çalışmalarını yürüten akademisyenlerin bu çalışmaları ekonomik kazanca dönüştürebilmelerindeki alternatiflerden biri de şirketleşme ve kurdukları şirketler üzerinden ekonomik faaliyetlerde bulunmaktır. 2012 yılı itibarı ile İstanbul'daki TGB'lerde yer alan 339 firmanın 64'ü akademisyenlerin kurduğu ya da ortak olduğu firmalardır. Bu tür firmaların sayısının artırılması Bölge'nin Ar-Ge, yenilik ve bu çalışmalara bağlı girişimcilik performansının artırılmasında olumlu katkılarda bulunacaktır.

İstanbul'daki TGB'lerin mevcut durumunu ortaya koyan bir başka önemli gösterge de Bilim, Sanayi ve Teknoloji Bakanlığı tarafından hazırlanan Teknoloji Bölgeleri Performans Endeksi sıralamasıdır. Bu endekse göre İTÜ Arı Teknokent 56,26 puan ile Türkiye'de üçüncü İstanbul'da ise birinci sırada yer almıştır. Tablo 2 İstanbul'daki TGB'lerin sıralamalarını ve aldıkları puanları göstermektedir.

**Tablo 2. Teknoloji Geliştirme Bölgeleri 2013 Yılı Performans Endeksi**

Üniversite	Sıra	Genel Toplam (%100)	Finansman Teşvikler ve Altyapı (%23)	Ar-Ge Faaliyetleri (%21)	Kuluçka Faaliyetleri (%13)	İşbirliği Faaliyetleri (%21)	Fikri Mülkiyet (%9)	Ar-Ge Sonuçları ve Uluslararasılaşma (%26)
İTÜ ARI TEKNO-KENT	3	56,26	6,38	7,86	7,59	11,95	4,22	18,27
YILDIZ TEKNİK ÜNİVERSİTESİ	7	49,03	7,10	9,29	4,82	9,71	2,66	15,47
BOĞAZİÇİ ÜNİVERSİTESİ	26	33,94	2,32	10,55	4,28	3,72	0,00	13,07
İSTANBUL ÜNİVERSİTESİ	28	30,39	5,17	3,87	5,95	5,69	0,17	9,54

Kaynak: Bilim, Sanayi ve Teknoloji Bakanlığı, Teknoloji Geliştirme Bölgeleri 2013 Yılı Performans Endeksi

Önümüzdeki yıllarda TGB'lerin belirli alanlarda uzmanlaşarak daha küçük ve sektörel bir yapıya dönüşmesi beklenmektedir. Bu yapıya uygun olarak ihtisas TGB'leri İstanbul'un önümüzdeki dönemde üniversite-özel sektör işbirliği ve teknoloji transferi açısından gelişme göstereceği alanlardan biri olacaktır. Boğaziçi Üniversitesi ve Borsa İstanbul işbirliği ile kurulan ve altyapı çalışmaları devam eden Finans Teknopark Teknoloji Geliştirme Bölgesi, finans odaklı tematik yapısı ile bu alanda Türkiye'de de bir ilk olma özelliğini taşımaktadır.

Üniversiteler ve teknoparklar bünyesinde faaliyet gösteren teknoloji transfer ofisleri (TTO), Ar-Ge ve yenilik çalışmalarından elde edilen fikri hakların korunması ve yönetimi, çıktılarının ticarileştirilmesi ve Bölge ekonomisine katkıda bulunmasında önemli rol oynayan bir başka ara yüz mekanizmasıdır. ABD'de 1980'li yılların başlarında ortaya çıkan TTO'lar diğer gelişmiş ülkeler tarafından da benimsenerek yaygınlaşmış ve üniversitelerde geliştirilen teknolojilerin ticarileştirilmesinde önemli katkılar sağlamışlardır. Ülkemizde de TTO sayılarında son dönemde hızlı bir artış olduğu gözlemlenmektedir.

Gelişmekte olan yapılar olarak TTO'ların arzu edilen sonuçlara ulaşabilmeleri için hem sayılarının artması hem de mevcut TTO'ların faaliyetlerinin desteklenmesi gerekmektedir. 2013 yılı içerisinde TÜBİTAK tarafından Türkiye'deki TTO'ların sayısının artırılması ve mevcut TTO'ların güçlendirilmesi amacı ile hazırlanan destek programı kapsamında destek almaya hak kazanan 10 üniversiteden 5'inin İstanbul'da faaliyet gösteriyor olması (Boğaziçi, Koç, Özyeğin, Sabancı ve Yıldız Teknik Üniversitesi) İstanbul'daki TTO'ların önümüzdeki dönemde üniversite-özel sektör işbirliğinin geliştirilmesinde çok daha aktif ve etkili bir rol oynayacaklarını göstermektedir. 2014 yılı içerisinde destek kazanan 10 üniversite arasında da İstanbul'dan üç üniversite yer almıştır (İstanbul Üniversitesi, İstanbul Şehir Üniversitesi, İstanbul Teknik Üniversitesi).

Onuncu Kalkınma Planı'nın "Yenilikçi Üretim, İstikrarlı Büyüme" ana başlığı altında üretimde yapısal değişikliğe yönelik hedef ve politikalar Bilim, Teknoloji ve Yenilik, İmalat Sanayiinde Dönüşüm, Girişimcilik ve KOBİ'ler ve Fikri Mülkiyet Hakları alt başlıkları altında belirlenmiştir. Bunlara ek olarak 2023 hedeflerine ulaşılabilmesi için yirmi beş adet öncelikli dönüşüm programı hazırlanmıştır. Öncelikli alanlarda, temel yapısal sorunlara çözüm olması hedeflenen bu programlardan biri de "Öncelikli Teknoloji Alanlarında Ticarileştirme Programı" dır. Bu program kapsamında araştırma merkezi, kuluçka, hızlandırıcı, teknoloji ve yenilik aktarım merkezlerinin artırılması, teknoloji transfer araçlarının artırılması vb. program hedefleri ortaya konmuştur. Onuncu Kalkınma Planı'nda vurgulanan küresel ekonomide rekabet edebilen Türkiye hedefi doğrultusunda ülkemizde gerçekleşecek ekonomik dönüşümünün İstanbul'dan başlaması ve İstanbul'da Ar-Ge ve yeniliğe ağırlık verilerek katma değeri yüksek üretim yapısına geçilmesi gerekmektedir. Bu amaçla, 2014-2023 İstanbul Bölge Planı'nda Ar-Ge ve yenilik yatay kesen olarak değerlendirilerek tüm gelişme eksenlerinde vurgulanmıştır. Bununla birlikte "küresel ekonomide söz sahibi, yüksek katma değer üreten yenilikçi ve yaratıcı ekonomi" gelişme eksenindeki öncelik alanlarından biri olarak daha detaylı ele alınmış, İstanbul yenilik ekosisteminin geliştirilmesi ve Bölge'nin Ar-Ge ve yenilik kapasitesinin artırılması için gerekli strateji ve hedefler ortaya konmuştur. Aynı gelişme eksenindeki öncelik alanlarından biri de "sanayide dönüşüm" olarak belirlenmiştir. İstanbul'da sanayinin ileri teknolojiden uzak, düşük katma değerli, emek yoğun, kentsel yaşama ve çevreye yük getiren mevcut üretim yapısı ile ülkemizin 2023 hedeflerine ulaşmasında gerekli katkıyı sağlaması mümkün değildir. İstanbul sanayisinin bu üretim yapısından kurtularak yüksek katma değer üretmesi Ar-Ge, yenilik, ileri teknoloji ve bilgi odaklı üretim faaliyetleri ile mümkün olacaktır. Bu bağlamda 2014-2023 İstanbul Bölge Planı'nda "sanayide ileri teknoloji kullanan, yüksek katma değer üreten ve nitelikli işgücü istihdam eden bir üretim yapısının oluşturulması" stratejisi ortaya konmuştur.

## 1.2. Programın Hedef ve Öncelikleri

**Programın Genel Hedefi:** İstanbul'un yüksek katma değerli, teknoloji ve bilgi yoğun ürün ve hizmetler ile küresel ekonomide söz sahibi olabilmesi için Ar-Ge ve yenilik odaklı ekonomik yapıya dönüşümün desteklenmesi

### Öncelikler

**Öncelik 1.** İşletmelerde Ar-Ge ve yenilik çalışmalarının artmasını sağlayacak kurumsal kapasitenin oluşturulması

Bu öncelik ile işletmelerin Ar-Ge ve yeniliği bir kurum kültürü olarak benimsemeleri, ulusal ve uluslararası desteklerden daha fazla yararlanmaları, alternatif finansman kaynaklarına erişimlerinin sağlanması, Ar-Ge ve yenilik projeleri üretmeleri, fikri ve sınai mülkiyet haklarını koruyup yönetebilmeleri ve ticari kazanç çevirebilmeleri için kurumsal kapasitelerinin geliştirilmesi amaçlanmaktadır.

Bu öncelik kapsamında yalnız eğitim veya danışmanlık faaliyetlerinden oluşan projeler desteklenmeyecektir.

# Öncelik 1 Örnek Proje Konuları

- İşletmelerin Ar-Ge ve yenilik alanlarında ihtiyaç duydukları insan kaynağının yetiştirilmesi amacıyla danışmanlık, yönlendirme, koçluk, mentorluk hizmetleri verecek yapıların oluşturulması
- Ar-Ge ve yenilik alanlarında işletmeler arası bilgi ve deneyim paylaşımına yönelik bilgi transfer ağlarının kurulması
- İşletmelerin fikri ve sınai mülkiyet haklarının korunması ve yönetimi konularında kapasitelerini artıracak merkezlerin/ofislerin kurulması ve/veya geliştirilmesi
- Ar-Ge ve yenilik faaliyetleri yürüten işletmelerin finansman kaynaklarına erişim kapasitelerini artıracak ara yüzlerin kurulması ve/veya geliştirilmesi
- Endüstriyel teknik norm ve standartların oluşturulması, sanayide geniş uygulaması olabilecek süreç ya da malzemelerin geliştirilmesi, ortak parça veya sistem geliştirilmesi ya da platform kurulması, sektörel stratejiler ve çözümler oluşturması gibi alanlarda firmalar arasında rekabet öncesi araştırma işbirliklerinin artırılması

**Öncelik 2.** Bilgi ve teknoloji transferini destekleyecek ortak kullanım alanı ve/veya ara yüz yapılarının oluşturulması

Bu öncelik kapsamında Bölge'de yüksek katma değer yaratan, Ar-Ge ve yenilik faaliyetlerinin artması, sonrasında ticarileşerek Bölge ve ülke için ekonomik değer yaratması amacıyla üniversiteler ve özel sektör arasında işbirliği ağlarının, kümelenmelerin, bilgi ve teknoloji transferinin gerçekleşmesini sağlayacak ara yüz mekanizmalarının oluşturulması amaçlanmaktadır. Ar-Ge ve yeniliği geliştirmek üzere farklı üniversitelerin, kurum ve kuruluşların birlikte kullanacağı, farklı disiplinler ve yaklaşımların ortak kullanımına ve çeşitliliğe imkân veren enstitü, kuluçka merkezi, inovasyon ve teknoloji transfer merkezleri, tasarım merkezleri, teknoloji danışmanlık merkezleri vb. ortak yapıların kurulması; mevcut ortak alanların geliştirilerek atıl kapasitelerinin değerlendirilmesi hedeflenmektedir.

# Öncelik 2 Örnek Proje Konuları

- Üniversite-özel sektör işbirliği ile yenilik (inovasyon) ve teknoloji transfer merkezleri, mühendislik ofisleri, teknoloji danışmanlık merkezleri kurulması ve/veya geliştirilmesi
- İleri teknoloji alanlarının farklı sektörlerde kullanımının sağlanmasına yönelik yenilik aktarım merkezlerinin kurulması
- Ar-Ge ve yenilik çalışmalarında ihtiyaç duyulan altyapının ortak kullanımına yönelik laboratuvar, merkez vb. alanlarının oluşturulması ve/veya geliştirilmesi
- Yenilikçi ürün ve hizmetlerin ihracatını artırmayı ve yerel ve uluslararası ağlara katılımı kolaylaştıracak platformların oluşturulması
- İstanbul sanayisinin mevcut teknoloji ve bilgi yoğunluğuna, Ar-Ge ve yenilik kapasitesine dair politikalar belirlenmesine yönelik yenilikçi uygulamaların/veri tabanlarının geliştirilmesi ve hayata geçirilmesi

**Öncelik 3.** İstanbul'da yaşam kalitesinin yükseltilmesi için kentsel hizmetlerde yenilikçi uygulamaların geliştirilerek hayata geçirilmesinin sağlanması

Başta İstanbullular olmak üzere, çok sayıda ulusal ve uluslararası ziyaretçiye sunulan kentsel hizmetlerin çeşitliliği, kalitesi, erişilebilirliği İstanbul'da yaşam kalitesini belirlemektedir. Bu öncelik kapsamında kentsel hizmetlerde yenilikçi, akıllı ve yaratıcı uygulamaların hayata geçirilmesi yoluyla İstanbul'da yaşam kalitesinin artırılması hedeflenmektedir.

# Öncelik 3 Örnek Proje Konuları

- Ulaşım hizmetlerinde kalite ve etkinliği artırmak üzere akıllı ulaşım sistemlerine dayalı yenilikçi uygulamaların hayata geçirilmesi
- Kentsel hizmetlerinin sunumunda ve yönetiminde bulut bilişim temelli entegre ve bütüncül bakış açısıyla çevrim içi yenilikçi çözümlerin geliştirilmesi
- Kentsel hizmetlerin geliştirilmesinde ve sunumunda halkın ve diğer paydaşların bilgilendirilmesi ve etkin katılımının sağlanmasına yönelik bilgi ve iletişim teknoloji odaklı çözümlerin geliştirilmesi
- Kentsel hizmetlerin geliştirilmesi üstüne çalışan BİT merkezi kurulması
- Sağlık hizmetlerinin geliştirilmesi için sağlık laboratuvarı kurulması ve sağlık problemi yaşayan insanların bu laboratuvarlarda geliştirilen uygulamaları denemesi ve kullanması
- Belediye verilerine dayanarak kentsel hizmetler kullanılabilecek akıllı telefon uygulamalarının geliştirilmesi
- Kentsel hizmetlerde akıllı çözümlerle verimliliğin ve etkinliğin artırılması

**Yukarıda fikir vermesi amacıyla verilen örnekler muhtemel proje konularının tümünü kapsamamakta olup, program önceliklerine uygun olan ve yukarıda sayılmayan faaliyetler için de başvuruda bulunulabilir.**

## TANIMLAR

**Ar-Ge:** Araştırma ve deneysel geliştirme (Ar-Ge), insan, kültür ve toplumun bilgisinden oluşan bilgi dağarcığının arttırılması ve bu dağarcığın yeni uygulamalar tasarlamak üzere kullanılması için sistematik bir temelde yürütülen yaratıcı çalışmalardır.

Ar-Ge terimi üç faaliyeti kapsamaktadır: Temel araştırma, uygulamalı araştırma ve deneysel geliştirme.

Temel araştırma, görünürde herhangi bir özel uygulaması veya kullanımı bulunmayan ve öncelikle olgu ve gözlemlenebilir gerçeklerin temellerine ait yeni bilgiler edinmek için yürütülen deneysel veya teorik çalışmadır.

Uygulamalı Araştırma da yeni bilgi edinme amacıyla yürütülen özgün araştırmadır. Bununla birlikte uygulamalı araştırma, öncelikle belirli bir pratik amaç veya hedefe yöneliktir.

Deneysel geliştirme, araştırma ve/veya pratik deneyimden elde edilen mevcut bilgiden yararlanarak yeni malzemeler, yeni ürünler ya da cihazlar üretmeye; yeni süreçler, sistemler ve hizmetler tesis etmeye ya da halen üretilmiş veya kurulmuş olanları önemli ölçüde geliştirmeye yönelmiş sistemli çalışmadır.

Frascati Kılavuzu (OECD,2002)

**Yenilik:** Yeni veya önemli ölçüde değiştirilmiş ürün (mal ya da hizmet), veya sürecin; pazarlama yönteminin; ya da iş uygulamalarında, işyeri organizasyonunda veya dış ilişkilerde yeni bir organizasyonel yöntemin uygulanmasıdır.

**Ürün yeniliği:** Mevcut özellikleri veya öngörülen kullanımlarına göre yeni ya da önemli derecede iyileştirilmiş bir mal veya hizmetin ortaya konulmasıdır. Bu; teknik özelliklerde, bileşenler ve malzemelerde, birleştirilmiş yazılımda, kullanıcıya kolaylığında ve diğer işlevsel özelliklerinde önemli derecede iyileştirmeleri içermektedir.

**Süreç yeniliği:** Yeni veya önemli derecede iyileştirilmiş bir üretim veya teslimat yönteminin gerçekleştirilmesidir. Bu yenilik, teknikler, teçhizat ve/veya yazılımlarda önemli değişiklikleri içermektedir.

**Pazarlama yeniliği:** Ürün tasarımı veya ambalajlaması, ürün konumlandırması, ürün tanıtımı (promosyonu) veya fiyatlandırmasında önemli değişiklikleri kapsayan yeni bir pazarlama yöntemidir.

**Organizasyonel yenilik:** Firmanın ticari uygulamalarında, işyeri organizasyonunda veya dış ilişkilerinde yeni bir organizasyonel yöntem uygulanmasıdır.  
Oslo Kılavuzu (OECD,2005)

## 2. BU TEKLİF ÇAĞRISINA İLİŞKİN KURALLAR

Bu bölümde; bu program çerçevesinde finanse edilen projelerin sunulması, seçilmesi ve uygulanması ile ilgili kurallar, 8 Kasım 2008 tarih ve 27048 sayılı "Kalkınma Ajansları Proje ve Faaliyet Destekleme Yönetmeliği" ve "Destek Yönetim Kılavuzu" hükümlerine uygun olarak açıklanmaktadır. Başvuru Sahipleri başvuruda buldukları andan itibaren bu Yönetmelik hükümlerini ve bu rehberde yer alan bütün hususları kabul etmiş sayılırlar.

İstanbul Kalkınma Ajansı zorunlu hallerin ortaya çıkması halinde sürecin herhangi bir aşamasında bu destek programını iptal etme hakkını saklı tutar. Bu durumda Başvuru Sahipleri Ajanstan herhangi bir hak talebinde bulunamaz.

Destek için başvurusu yapılan projeler Ajans tarafından her zaman eğitim amaçlı olarak ve sahibinin ayrıca muvafakatı aranmaksızın kullanılabilir. Böyle bir durumda projede yer alan şahsi bilgiler ve mesleki sır niteliğindeki bilgiler ifşa edilmeyecektir.

### 2.1. Kimler Başvurabilir?

Bu program kapsamında uygun başvuru sahipleri şunlardır:

- Valilik, Kaymakamlıklar, Kamu Kurumlarının İl ve Bölge Müdürlükleri ve Başkanlıkları, Diğer Kamu Kurumlarının İlde Bulunan En Üst Birimleri,
- Yerel Yönetimler (Belediyeler, İSKİ, İETT),
- İstanbul Büyükşehir Belediyesi Daire Başkanlıkları,
- İstanbul Ticaret Odası, İstanbul Sanayi Odası, Deniz Ticaret Odası, İstanbul Ticaret Borsası
- Kamu Kurumu Niteliğindeki Meslek Kuruluşları, Birlikler, Odalar, Meslek Örgütleri, Merkezler
- Organize Sanayi Bölgeleri, Kar Amacı Gütmeyen Kooperatifler,
- Sivil Toplum Kuruluşları (Dernekler, Vakıflar, Sendikalar, Federasyonlar, Konfederasyonlar)
- Üniversiteler ve Üniversitelere Bağlı Uygulama ve Araştırma Merkezleri, Fakülteler, Yüksekokullar, Enstitüler

**Belediyeler, Sanayi ve Ticaret Odaları, 5449 sayılı Kanunun 19uncu maddesinin (d ve e) bendinde belirtilen bütçe paylarını İstanbul Kalkınma Ajansı'na aktarmadıkça ve bunlarla ilişkili varsa diğer bütün mali yükümlülükleri tamamen yerine getirmedikçe, ajansla destek sözleşmesi imzalamaz. Bu durum söz konusu kurumların proje başvurusu yapmalarına ya da diğer Başvuru Sahiplerine ait projelere ortak olmalarına engel değildir.**

Destek almaya hak kazanabilmek için, Başvuru Sahipleri aşağıda belirtilen koşulların tümüne uymalıdır:

- Birlikler, Odalar, Merkezler, Meslek Örgütleri ve Sivil Toplum Kuruluşları için tüzel kişiliği haiz olması,
- Kâr amacı gütmeyen kurum olması. (Kooperatiflerden tüzüklerinde üyelere kâr dağıtılmasını yasaklayan hükmü referans göstermeleri veya Genel Kurul kararıyla kârın gelecekteki 5 yıl boyunca hissedarlara dağıtılmayacağını taahhüt eden beyanları talep edilerek kontrol edilecektir.)

- Yönetmelikte<sup>1</sup> öngörülen proje hesabını kendi adına açma, bu hesaba para aktarma ve bu hesaptan harcama yapma ehliyetine sahip olması,
- Proje faaliyetinin proje sunan kurum/kuruluşun görev ve yetki alanı içerisinde bulunması,
- Ajansın faaliyet gösterdiği Düzey 2 Bölgesinde (İstanbul) kayıtlı olmaları ve merkezlerinin bu bölgede bulunması,
- Projenin hazırlığından ve yönetiminden (eğer varsa ortakları ile birlikte) doğrudan sorumlu olması, aracı olarak hareket etmemesidir.

## 2.2. Kimler Ortak Olabilir?

Başvuru Sahipleri tek başlarına ya da ortak kuruluşlarla birlikte başvuruda bulunabilirler. Başvuru Sahibinin ortakları projenin tasarlanmasına ve uygulanmasına katılabilecek ve ortakların yaptıkları masraflar destek yararlanıcısının yaptığı masraflarla aynı koşullarda kabul edilebilecektir. Bu nedenle ortaklar, **Bölüm 2.1'de belirtilen Başvuru Sahipleri ile aynı uygunluk kriterlerini karşılamalıdır.**

**Proje Ortaklarının, Başvuru Sahipleri ile aynı uygunluk şartlarını (İstanbul'da kayıtlı olma, hukuki statü vs.) sağlamaları gerekmektedir. 5449 sayılı Kanunda belirtilen mali yükümlülüklerini yerine getirmemiş olan kurumlar (Belediyeler, Sanayi ve Ticaret Odası) diğer kurumların projelerine ortak olabilirler.**

Ortak olacak kuruluşlar Ortaklık Beyanını doldurmalıdır. Başvuru Formunda Bölüm III-2'de yer alan Beyan, Başvuru Sahibinin ve tüm ortaklarının yasal yetki verilmiş temsilcileri tarafından imzalanmalıdır.

Projeye Başvuru Sahibi veya ortak kuruluşlar dışında diğer kuruluşlar da iştirakçi ya da alt yüklenici olarak dâhil olabilecektir.

**Siyasi partiler ve bunların alt birimleri, hiçbir şekilde Başvuru Sahibi, proje ortağı ya da iştirakçi olarak proje başvurusunda bulunamazlar, proje uygulamalarında yer alamazlar.**

## 2.3. Program Bütçesi ve Proje Başına Destek Tutarı

Bu program kapsamında desteklenecek projeler için tahsis edilen toplam kaynak tutarı **20.000.000 TL'dir.** İstanbul Kalkınma Ajansı, bu program için ayırdığı kaynakları kısmen veya tamamen kullandırmama hakkını saklı tutar.

Bu program çerçevesinde proje başına verilecek destekler aşağıda belirtilen asgari ve azami tutarlar arasında olacaktır:

- **Asgari tutar: 200.000 TL**
- **Azami tutar: 1.500.000 TL**

Verilecek destek, projenin toplam uygun maliyetinin **% 25'**inden az ve **% 90'**ından fazla olamaz.

Bu değerlerin dışında kalan destek taleplerini içeren projeler değerlendirmeye alınmayacaktır. Bütçenin Ajans desteğinin dışında kalan tutarı, sözleşmeyi imzalayan taraf olması sebebiyle, Başvuru Sahibi tarafından eş-finansman olarak karşılanmalıdır. Başvuru Sahibinin, proje eş-finansmanını, proje ortaklarından, iştirakçilerden ve/veya üçüncü taraflardan sağlayacağı nakdi katkılar ile karşılayabilmesi mümkündür. Her hâlükârda, sözleşmeyi imzalayan taraf olması sebebiyle, eş-finansman yükümlülüğü yararlanıcının kendi taahhüdü hükmünde olup, yerine getirilmemesi durumunda yararlanıcı bizzat sorumlu olacaktır. Aynı katkılar eş-finansman olarak kabul edilmez.

<sup>1</sup>8 Kasım 2008 tarih ve 27048 sayılı Resmi Gazete'de yayımlanan Kalkınma Ajansları Proje ve Faaliyet Destekleme Yönetmeliği



## 2.4. Proje Uygulama Süresi ve Yeri

Proje süresi asgari **6 ay**, azami **12 aydır**. Bu süre, sözleşmenin tüm taraflarca imzalandığı günden bir sonraki gün itibariyle başlar.

Projeler, Ajansın faaliyet gösterdiği **Düzyey 2 Bölgesinde (İstanbul)** gerçekleştirilmelidir. Ancak sergi, konferans, fuar ve benzeri etkinliklere katılım faaliyetleri, proje amaçlarının gerçekleştirilmesi için gerekli olduğu durumlarda, Bölge dışında gerçekleştirilebilir. Her halükarda proje temel faaliyetleri Bölge içerisinde gerçekleştirilmelidir.

## 2.5. Başvuru ve Destek Sayısı

**Bu program kapsamında bir Başvuru Sahibi**, İstanbul Kalkınma Ajansı'na **en fazla 2 (iki)** projesi için destek başvurusunda bulunabilir ve İstanbul Kalkınma Ajansı bunlardan **en fazla 1 (bir)** tanesine mali destek sağlayabilir. Bir Başvuru Sahibinin bu Mali Destek Programına destek almaya uygun iki teklif sunması ve her iki proje başvurusunun da başarılı bulunması halinde destek, değerlendirme sürecinde en yüksek puanı alan projesine verilir.

Bu mali destek programına özel olarak yukarıda belirtilen düzenlemelerin yanı sıra, bir Başvuru Sahibi **2015 yılı Mali Destek Programları kapsamında toplamda en fazla 4 (dört)** projesi için destek başvurusunda bulunabilir ve **en fazla 2 (iki)** projesi için destek alabilir.

Bir Başvuru Sahibinin yukarıda zikredilen başvuru sınırlarının üzerinde proje sunması durumunda, başvuru tarihine göre fazladan sunduğu projeler değerlendirmeye alınmaksızın iade edilecektir.

**Toplam başvuru sayısı ve desteklenecek proje sayısı hesabında, Üniversitelere bağlı Uygulama ve Araştırma Merkezleri, Fakülteler, Yüksekokullar ya da Enstitüler tarafından yapılan başvurularda söz konusu birim "Başvuru Sahibi" olarak belirtilmediği takdirde başvuru Üniversite tarafından yapılmış kabul edilecektir.**

## 2.6. Desteklenecek Maliyetler ve Bütçeleme Prensipleri

Destek kapsamında sadece "uygun maliyetler" dikkate alınır. Bu nedenle bütçe, hem bir maliyet tahmini hem de "uygun maliyetler" için tavan niteliğindedir. Uygun maliyetler, götürü maliyetlere değil (günlük maliyetleri ve dolaylı maliyetler hariç), **gerçek maliyetlere** (yani projenin uygulanması sırasında yapılacak fiili maliyetler) **dayandırılmalıdır**.

Projede gerçekleştirilecek tüm maliyetler, bu rehberin ekinde yer alan proje bütçesi (EK B) standart formuna göre hazırlanmalıdır.

Bu programda bir maliyetin uygun maliyet olarak kabul edilebilmesi için aşağıdaki genel koşullar aranmaktadır:

- Nihai denetim maliyetleri hariç tutulmak üzere, projenin uygulama süresi içinde gerçekleşmesi,
- Projenin yürütülmesi için gerekli ve gerçekçi olması; maliyet etkinliği sağlaması,
- Yararlanıcı veya ortağı tarafından gerçekleştirilmesi,
- Yararlanıcının ya da ortağının hesaplarında ya da vergi belgelerinde kayıtlı, tanımlanabilir ve doğrulanabilir olması; orijinal destekleyici belgelerle desteklenmesi gerekir.

Proje uygulamalarında ortaya çıkan bütün maliyetler destek kapsamına girmemektedir. Bu çerçevede, maliyetlerin uygunluğuna ilişkin esaslar aşağıda belirtilmektedir:

## 2.6.1. Uygun Maliyetler

Uygun doğrudan maliyetler ve uygun dolaylı maliyetler olmak üzere iki türlü uygun maliyet bulunmakta olup, aşağıda tanımlanmaktadır:

### a. Uygun doğrudan maliyetler:

Uygun doğrudan maliyetler, projenin yürütülmesi için gerekli olan, yararlanıcı veya ortağı tarafından gerçekleştirilen ve gerçek tutarlar üzerinden hesaplanan maliyetlerdir:

- Projede görevlendirilmiş personelin net maaşları, sosyal sigorta primleri, ilgili diğer ücret ve maliyetler (piyasa koşullarında oluşmuş ücretlerden ve yararlanıcının ve ortaklarının normalde verdiği miktarlardan yüksek olmamalıdır),
- Yolculuk ve gündelik giderleri<sup>2</sup>,
- Piyasa fiyatlarına uygun olmaları ve projenin uygulanabilmesi için gerekli olmaları koşulu ile yeni ekipman ve hizmet satın alma maliyetleri,
- Sarf malzemesi maliyetleri,
- Taşeron maliyetleri (basım, etkinlik organizasyonu vb.),
- Projenin uygulanması için mutlaka gerekli olması ve Ajanstan talep edilen destek tutarının % 30'unu geçmemek koşuluyla küçük ölçekli yapım işleri,
- Nihai denetim maliyetleri<sup>3</sup>,
- Görünürlük maliyetleri.

### b. Uygun dolaylı maliyetler:

Uygun dolaylı maliyetler, başka bir bütçe kalemi altında verilen maliyetleri içermeyen ve genel idari giderleri karşılamak üzere projenin toplam **uygun doğrudan maliyetlerinin % 2'sini** aşmayacak şekilde belirlenmiş olan götürü tutardır.

## Proje Bütçesi Hazırlarken Dikkat Edilecek Hususlar

Başvuruların değerlendirilmesi sonrasında, sözleşmenin imzalanmasından önceki kontrol sürecinde, gerekli durumlarda bütçede değişiklik yapılabilecektir. Kontroller, Başvuru Sahibinin ilave açıklama yapmasını ve İstanbul Kalkınma Ajansının destek tutarında indirim yapmasını gerektirebilir. Mali destek hiçbir koşulda sözleşmede belirtilen tutarı geçemez, sözleşme tutarını aşan ek ödeme yapılamaz. Proje sonunda, **gerçekleşen bütçenin sözleşme bütçesinden fazla olması durumunda bütçeyi aşan miktar yararlanıcı tarafından karşılanır.**

- Başvuru sahibi kamu kurumlarının (kamu kurumu niteliğindeki meslek kuruluşları, ihracatçı birlikleri, vakıf üniversiteleri dahil) sürekli personelinin projede görevlendirilmesi halinde; ödenmekte olan maaşlar toplam maliyetlerin eş finansman oranındaki tutarına kadar uygun maliyet sayılabilecektir.
- "1. İnsan Kaynakları" bütçe başlığı altında yalnızca iş akdi ile bordrolu çalıştırılacak personele ilişkin maliyetler yer almalıdır. Projeyi yöneten ekibin bu kapsamda çalıştırılması şarttır. Diğer insan kaynakları ihtiyacı hizmet alımı yoluyla (gider pusulası, serbest meslek makbuzu ya da faturayla belgelendirilerek) sağlanabilir; ancak, bu durumda ilgili maliyetler "5. Diğer maliyetler" ya da "6. Diğer" başlıklarının altında yer almalıdır.
- Bir personelin bir veya birden fazla projede görev alması halinde proje dışı görevleri de dahil çalışma süreleri toplamının tam zamanlı çalışma süresini aşması mümkün değildir.

<sup>2</sup> Yurtiçi gündelik giderleri, 2014 yılı Merkezi Yönetim Bütçe Kanununun H Cetvelinde (10/2/1954 tarihli ve 6245 sayılı Harcırah Kanunu Hükümleri Uyarınca Verilecek Gündelik ve Tazminat Tutarları) belirtilen memur ve hizmetliler başlığı altında, "aylık/kadro derecesi 1-4 olanlar" için öngörülen tutarın üç katını aşmayacak şekilde belirlenmelidir. Yurtdışı gündelik giderleri için, Bakanlar Kurulunun Yurtdışı Gündeliklerine Dair Kararında belirtilen diğer şekillerde görevlendirilenlerden aylık/kadro derecesi 1-4 olanlar için öngörülen tutar esas alınarak, bu kararın hükümleri uygulanır.

<sup>3</sup> Ajans, bütün projelerden denetim raporu talep eder (Kamu Gözetimi, Muhasebe ve Denetim Standartları Kurumu tarafından yetkilendirilen bağımsız denetim kuruluşları bünyesinde görev yapmakta olan bağımsız denetçiler tarafından dış denetim)

- Proje koordinatörlerinin projelerde tam zamanlı (%100) çalışması beklenmektedir. Proje yönetiminde görevli yardımcı personel bulunması halinde en az yarı zamanlı (%50) olmak üzere kısmi zamanlı çalışılması da mümkündür. Görev ve sorumluluğu itibarıyla proje yönetimine en az %50 zaman ayıramayacak kişiler proje koordinatörü olamazlar.
- Gündelikler bütçesi ancak şehir/ülke dışına yapılan seyahatlerde ya da şehir/ülke dışından gelecek seminer katılımcıları için kullanılabilir. Kongre, vb. katılım ücretleri 'Diğer' başlığı altında ayrıca bütçelenmelidir.

**Maliyetlerin gerekçelerinin ayrıntılı bir şekilde** hazırlanarak **EK B-3** formunda ifade edilmesi ve **birim maliyeti 20.000 TL ve üzerindeki** bütçe kalemleri için:

a. Mal ve hizmet alımlarında: **Toplam maliyeti oluşturan tüm detayları içeren teknik şartname ve piyasa araştırması**

b. Yapım (inşaat) işlerinde: **Uygulama projesi, keşif özeti (malzeme/metraj ve keşif listesi) ve maliyet tahmini sunulması gerekmektedir.**

Bütçede öngörülen maliyetler proje sonuçlarına katkısı ve piyasa fiyatlarına uygunluğu açılarından değerlendirmeye tabi tutulacak ve proje sonuçlarına katkısı düşük bulunan veya yeterli gerekçelendirilmesi olmayan veya yüksek bütçelenen kalemler projenin düşük puanlanmasına neden olacak ve bu tutarlarda indirimine gidilecektir. Bu nedenle, başvuru sahibinin gerçekçi ve uygun maliyetli bir bütçe sunması kendi yararına olacaktır.

## 2.6.2. Aynı Katkılar

Başvuru Formunda ayrı bir liste halinde sunulması gereken, yararlanıcı ya da ortakları tarafından yapılan **aynı katkılar**, gerçek harcamaları yansıtmazlar ve uygun maliyet olarak değerlendirilmezler. Bu nedenle, bu katkılar, yararlanıcı tarafından sağlanan **eş-finansman olarak değerlendirilemez.**

Ancak, desteğin verilmesi durumunda, yararlanıcı, Başvuru Formunda belirttiği bu katkıları üstlenmek zorundadır.

## 3. DESTEK ALMAYA ENGEL OLACAK HUSUSLAR

### 3.1. Uygun Olmayan Başvuru Sahipleri ve Ortaklar;

Başvuru Sahipleri ve ortaklarının destek alabilmek için aşağıdaki hallerden herhangi birinde **bulunmaması gerekir:**

- a) İflas etmişler veya tasfiye halinde bulunan ve bu durumları nedeniyle işleri kayyum veya vasi tarafından yürütülen, konkordato ilan ederek alacaklılar ile anlaşma yapmış, faaliyetleri askıya alınmış veya bunlarla ilgili bir kovuşturmanın konusu olanlar veya meri mevzuatta öngörülen benzer durumlarda olanlar;
- b) Kesinleşmiş yargı kararı (yani temyizi mümkün olmayan bir karar) ile mesleki faaliyete ilişkin bir suçtan mahkûm olanlar;
- c) Haklarında, görevlerini ağır bir şekilde kötüye kullandıklarına dair kesinleşmiş mahkeme kararı olanlar;
- d) Kamu kurumları dışındaki gerçek veya tüzel kişilerden, (yapılandırılmış borçlar hariç olmak üzere) vergi dairelerine veya sosyal güvenlik kurumuna vadesi geçmiş borcu olanlar ile (Ajans tarafından sağlanacak destek tutarının yüzde üçü kadar ya da daha fazla meblağ için) herhangi bir nedenle haklarında kesinleşmiş haciz işlemi bulunanlar;

- e) Dolandırıcılık, yolsuzluk, bir suç örgütü içinde yer almak suçlarından kesinleşmiş yargı kararı ile mahkûm olanlar;
- f) Herhangi bir kamu ihale prosedürüne veya diğer bir destek yardımına ilişkin yükümlülüklere uymayarak, sözleşmeyi ciddi bir şekilde ihlal ettiği tespit edilenler.

**Teklif çağrısının yapıldığı sırada** aşağıdaki maddelerde belirtilen durumlarda bulunan Başvuru Sahipleri de teklif çağrısına katılmaya veya destek almaya hak kazanamazlar:

- g) Teklif edilen proje dolayısıyla menfaat ilişkisi içinde olanlar;
- h) Teklif çağrısına katılım koşulu olarak Kalkınma Ajansı tarafından talep edilen bilgilerin temin edilmesi sırasında yanlış beyanda bulunanlar veya bu bilgileri temin edemeyenler;
- i) Mevcut veya daha önceki teklif çağrılarının değerlendirilmesi sürecinde değerlendirme komitesini veya Kalkınma Ajansını etki altında bırakmaya veya gizli bilgi elde etmeye teşebbüs edenler.

Yukarıda madde (a), (c), (d), (f), (h) ve (i)'de belirtilen durumlarda, teklif çağrısına katılma yasağı, ihlalin tespit edildiği tarihten sonraki iki yıllık bir süre için geçerlidir. Madde (b) ve (e)'de belirtilen durumlarda, teklif çağrısına katılma yasağı, kararın tebliğ tarihinden itibaren dört yıllık bir süre için geçerlidir.

Destek Başvuru Formunun V. Bölümünde ("Başvuru Sahibinin Beyanı"), Başvuru Sahipleri, yukarıdaki (a)'dan (f)'ye kadar olan kategorilerin hiçbirine girmediklerine dair beyanda bulunmalıdırlar.

## 3.2. Desteklenmeyecek Faaliyetler;

Bu programda desteklenmeyecek faaliyetler aşağıda sıralanmaktadır:

- Siyasi veya etnik içerikli faaliyetler,
- Hukuka, kamu düzenine, genel sağlığa ve toplumun genel ahlak anlayışına aykırı faaliyetler,
- Çiftçiler tarafından sözleşmeli üretilip, tütün alıcıları tarafından satın alınan tütün üretimi haricinde tütün üretimi,
- % 15'ten fazla alkol ihtiva eden içeceklerin üretimi,
- Bankacılık, sigortacılık, mali hizmetler,
- Döviz spekülasyonu ve mali spekülasyonlar içeren faaliyetler; borsa yatırımları,
- Gayrimenkul yatırımları,
- Çalıştaylar, seminerler, konferanslar veya kongrelere katılım için bireysel sponsorluklar,
- Eğitim veya kurslar için bireysel burslar,
- Hibe verme amaçlı projeler (diğer kişi ya da kuruluşlara hibe (maddi veya ayni) veya kredi sağlamak için),
- Daha büyük bir projenin parçası olmayan akademik araştırma ve fizibilite çalışmaları,
- Yerel kuruluşların yapageldikleri rutin aktivitelerini finanse etmeyi teklif eden, özellikle faaliyet giderlerini kapsayan projeler,
- Yatırımlarda Devlet Yardımlarını Düzenleyen Bakanlar Kurulu Kararında belirtilen desteklenmeyecek sektörlerdeki projeler,
- Ajans ile sözleşme imzalanmadan önce başlatılan veya aynı faaliyet veya proje için hâlihazırda herhangi bir mali destek programından mali destek alan ve uygulaması devam eden projeler.

## 3.3. Desteklenmeyecek Maliyetler;

Bu programda hiçbir şekilde uygun maliyet olarak kabul edilmeyecek olan maliyet kalemleri aşağıda sıralanmaktadır:

- Yararlanıcının ve proje kapsamında görev alan kişilerin kusur ve ihmalleri sebebiyle doğacak olan ceza, zam, faiz ve sair giderler,
- Borçlar; zarar veya borç karşılıkları,
- Faiz borcu,
- Hâlihazırda başka bir kapsamda finanse edilen kalemler,
- Arazi veya bina alımları,
- Kamulaştırma bedeli,

- İkinci el ekipman alımları,
- Kur farkından doğan zararlar,
- Projenin uygulanmasına katılan kamu görevlilerinin maaşları<sup>4</sup>,
- Yararlanıcı ya da ortakları dışındakiler tarafından gerçekleştirilen maliyetler,
- Salt sözleşmeye, teminatlara ve Ajans ile yararlanıcı arasındaki mali ödemelere ilişkin her türlü vergi, resim, harç ve sair giderler,
- Başvuru Sahibinin projedeki ortağı ya da iştirakçisinden yapılan satın alımlara yapılacak ödemeler,
- Proje başlangıcından önce yapılan hazırlık çalışmalarının ve diğer faaliyetlerin maliyetleri,
- Kurumunuzun mevcut ofisine ilişkin kira ve diğer genel yönetim giderleri proje maliyetleri,
- Projelerde mali açıdan sürdürülebilirlik sorunu doğuran kira maliyetleri desteklenmeyecektir. Faaliyetlerin proje sonrası dönemde de devam etmesi beklendiğinden, başvuru sahibi ve ortaklarının proje ana faaliyetleri için kalıcı bir mekânı kendi imkânları ile temin etmeleri gerekmektedir.
- Kurumların en üst düzey yöneticilerine (dernek / vakıf başkanı vs.) yapılacak ödemeler (maaş vs.) uygun maliyet olarak kabul edilmeyecektir.

Başvuru Formunda yer verilmeyen bir faaliyete ilişkin maliyetlendirmenin bütçede yer alması mümkün olmayacaktır.

## 4. BAŞVURU SÜRECİ

Başvuru için hazırlanması gereken dokümanlar öncelikle, [www.istka.org.tr](http://www.istka.org.tr) adresinden ulaşılabilecek olan **Kalkınma Ajansları Yönetim Sistemi (KAYS)** üzerinden elektronik ortamda doldurulacaktır. Başvuruların kabulü, **proje teklif çağrısının ilanından on iş günü sonra başlar**.

### 4.1. Başvuru Adımları

Başvuru sahiplerinin; proje başvurularını matbu olarak Ajansa sunmadan önce Kalkınma Ajansları Yönetim Sistemine (KAYS) elektronik başvuru yapmaları gerekmektedir. Sistem üzerinden başvuru aşamaları şu şekildedir:

#### Kayıt

Kalkınma Ajansları Yönetim Sistemine giriniz  
([www.istka.org.tr](http://www.istka.org.tr) adresinden ulaşılabilir)

- “**Sisteme Giriş**” butonuna tıklayınız.
- Açılacak kayıt sayfasında; Rol Seçimi bölümünden **Başvuru Sahibi Kullanıcısı** rolünü seçiniz.
- Diğer bilgileri doğru olarak giriniz. **Kaydet** tuşuna basınız.

#### Paydaş Tanımlama

- Sistem kayıt sayfasına, kullanıcı adınız ve şifreniz ile **giriş** yapınız.
- Sisteme girdiğiniz mail adresine gelen onay kodunu girerek **hesabınızı onaylayınız**.
- “**Tüzel Paydaş İşlemleri**” basamağına tıklayarak, başvuru sahibi ve ortaklara ait kurum/kuruluş bilgilerini giriniz.

#### Başvuru Yapma

- Paydaş bilgilerinizi girdikten sonra başvuru işlemleri bölümünden “**Başvuru yap**” butonuna tıklayınız.
- İl bölümünden “İstanbul”u seçerek aktif destek programlarına ulaşabilirsiniz.
- Başvuru yapacağınız destek programını seçiniz.

<sup>4</sup> Kamu görevlilerinin maaşları projede çalıştıkları süre oranında, belgelendirilmek koşuluyla yararlanıcının (ortaklar dahil) eş-finansmanı olarak kabul edilebilmektedir. Bununla birlikte, kamu görevlisinin tabi olduğu mevzuata göre proje bütçesinden kendisine ödeme yapılabilmesi halinde bu ödemeler, Ajansın sağladığı mali destekten de karşılanabilir. Bu durumda, ispatlayıcı belgelerin Ajansa sunulması gerekmektedir. Ayrıca, kamu görevlilerinin yolluk ve gündelik giderleri, bu rehberde belirtilen şartlara göre uygun maliyet olarak kabul edilebilir.

- Sistem sizi adım adım doldurmanız gereken bölümlere yönlendirecektir.
- Başvuru Formunu tamamen doldurduktan ve destekleyici belgelerin elektronik kopyalarını sisteme yükledikten sonra, başvurunuzu onaylamanız gerekmektedir.

#### Fiziksel Teslim

- Elektronik ortamda yapılan başvurunun Başvuru Sahibi tarafından onaylanmasının ardından tüm belgelerin birer adet çıktısı alınarak beyanname imzaları tamamlanmalı ve aşağıdaki sıralamaya göre asıl başvuru kırmızı renkli tel dosya içerisine yerleştirilmelidir:
  1. EK A : Başvuru Formu
  2. EK B : Bütçe (EK B1-B2-B3)
  3. EK C : Mantıksal Çerçeve
  4. EK D : Projede Yer Alan Kilit Personelin Özgeçmişleri
  5. EK G : Destekleyici Belgeler
- Aynı setin bir kopyası da mavi tel dosyaya yerleştirilmeli ve iki dosya kapalı bir zarfa yerleştirilerek Ajansa teslim edilmelidir.

Sistemin kullanımına ilişkin detaylı bilgiyi [www.istka.org.tr](http://www.istka.org.tr) adresinden erişebileceğiniz KAYS kullanıcı kılavuzunda bulabilirsiniz.

Sistem, yapılan başvurular için otomatik olarak bir **başvuru kodu** üretecek olup, bu kod başvuru sürecindeki **tüm işlemlerde kullanılacaktır**. Proje başvuruları, **kapalı zarf içinde** taahhütlü posta yoluyla, kargo şirketi ile veya elden (elden teslim eden kişiye, imzalı ve tarihli bir alındı belgesi verilir) aşağıdaki adrese yapılır. **Başvuru zarfının üstüne** başvuru işleminin tamamlanmasından sonra sistemin size vereceği **zarf etiketi çıktısı** yapıştırılmalı ve **“YENİLİKÇİ İSTANBUL MALİ DESTEK PROGRAMI - İSTKA/2015/YNK”** ifadesi açık bir şekilde yazılmalıdır.

#### İSTANBUL KALKINMA AJANSI

Adres: Havaalanı Kavşağı EGS Business Park Blokları B2 Blok Kat: 16  
34149 Yeşilköy Bakırköy/İSTANBUL

Başka yollarla (örneğin faks ya da elektronik posta ile) gönderilen ya da başka adreslere teslim edilen proje teklifleri reddedilecektir.

#### Proje Dosyaları Hazırlanırken Dikkat Edilmesi Gereken Şekil Şartları

- Başvurular şu sırayı takip etmek üzere 1 (bir) asıl ve 1 (bir) suret olarak teslim edilmelidir: başvuru formu, bütçe, mantıksal çerçeve, öz geçmişler ve destekleyici belgeler.
- Belgeler delgeçle delinmeli ve asıl belgeler kırmızı, suret ise mavi renkli tel dosyalara yerleştirilmelidir.
- Belgeler kesinlikle zımbalanmamalı, sert kapaklı klasörlere ya da şeffaf dosyalara konulmamalıdır.

**Başvuru Sahipleri başvurularının, eksiksiz olup olmadığını Rehberin “Ön İnceleme” bölümünde bulunan İdari Kontrol ve Uygunluk Kontrolü Listelerinden kontrol etmelidirler.**

**KAYS Sistemi üzerinden yapılmayan başvurular reddedilecektir.**

## 4.2. Başvuru Sırasında Sunulması Gereken Destekleyici Belgeler:

Başvurular, Başvuru Formu ve diğer ekler dışında aşağıdaki destekleyici belgelerle birlikte sunulmalıdır:

1. Başvuruda bulunan kuruluşun ve varsa her bir ortağın (İstanbul'da kayıtlı olduğunu ve faaliyet gösterdiğini belirten) kuruluş yarasını referans gösteren resmi yazı veya kuruluş belgesi/ tüzüğü/ sözleşmesi veya ilgili resmi kayıt belgesi
2. Başvuru Sahibini (ve varsa her bir ortağı) temsile, ilzama ve proje belgelerini imzalamaya yetkili kişinin belirlendiği, İstanbul Kalkınma Ajansına proje sunulmasına (veya ortak olunmasına) ve başarılı olması durumunda uygulanmasına ilişkin kararın bulunduğu Başvuru Sahibinin (ve varsa her bir ortağın) Yetkili Karar Organının kararı
  - a. Kamu kurumları için en üst yetkili amir kararı,
  - b. Belediyeler için Belediye Meclisi kararı,
  - c. Odalar ve Birlikler için Yönetim Kurulu kararı,
  - d. Üniversiteler için (Fakülte/Yüksekokul/Enstitü/Merkezler dahil):
    - i. Devlet Üniversiteleri için Rektör kararı
    - ii. Vakıf Üniversiteleri için Mütevelli Heyeti kararı
  - e. Sivil Toplum Kuruluşları için Mütevelli Heyeti veya Yönetim Kurulu kararı.
3. Başvuru Sahibini temsil ve ilzama yetkili kişinin ismini ve imzasını tasdik eden imza sirküleri (kamu kurumları için en üst amir onaylı tatbiki imza yeterlidir),
4. Başvuru Sahibinin son üç mali yıla ait mali kayıtları (ödenek miktarını gösterir onaylı tablo, bilanço, gelir gider tablosu, mizan cetveli vb.),
5. Kamu kurumları dışındaki Başvuru Sahiplerinin (ve varsa her bir ortağın) vergi numarasını içeren; vergi borcu ve sosyal güvenlik borcu olmadığını gösteren belgeler (İlgili kurumların internet sitelerinden alınmış doğrulama kodu bulunan çıktı yeterlidir),
6. Birim maliyeti 20.000 TL ve üzerindeki bütçe kalemleri için:
  - a. Mal ve hizmet alımlarında: Toplam maliyeti oluşturan tüm detayları içeren teknik şartname ve piyasa araştırması
  - b. Yapım (inşaat) işlerinde: Uygulama projesi, keşif özeti (malzeme/metraj ve keşif listesi) ve maliyet tahmini.
7. Projenin uygulanması için mevzuat gereğince ilgili makamlardan alınması gerekli olan her türlü izin, ruhsat, yetki belgesi, lisans gibi belgeler,
8. Eğitim içeren projeler için eğitim müfredatı

Başvuru esnasında yukarıda belirtilen belgelerin kopyaları kabul edilebilecektir. Destek almaya hak kazanan Başvuru Sahiplerinden sözleşme imzalama aşamasında bu belgelerin orijinallerini de sunmaları istenecektir.

Başvurularınızın sadece sunmuş olduğunuz belgeler üzerinden değerlendirileceğini dikkate alarak, ilgili belgeleri lütfen dikkatli ve mümkün olduğunca anlaşılır ifadelerle doldurunuz. Sizden talep edilen dokümanlar ve projenizin gerektirdiği kanunen zorunlu belgeler dışında hiçbir ek belge teslim edilmemelidir. Başvuru dokümanlarındaki bilgiler arasında önemli bir tutarsızlık olması başvurunun **reddine yol açabilir.**

Sunulan bilginin açık olmaması ve bu durumun adil bir değerlendirme yapılmasına engel teşkil etmesi durumunda, ek açıklama talep edilebilir.

## 4.3. Başvurular İçin Son Tarih

Başvurular, son başvuru tarih ve saatine kadar Kalkınma Ajansları Yönetim Sistemi (KAYS) üzerinden yapılır. Kalkınma Ajansları Yönetim Sistemi (KAYS) üzerinden başvuruların alınması için **son tarih 20/03/2015 saat 17:00'dir**. Yapılan başvurunun sistemden alınan çıktısı elden veya posta yolu ile son **başvuru tarihinden itibaren en geç 5 iş günü içerisinde (saat 17:00)** Ajansa teslim edilir. Posta veya kargo şirketine bağlı gecikmeler mazeret olarak kabul edilmeyecektir.

## 4.4. Başvuru Sürecindeki Soruların Cevaplandırılması

Sorularınızı, tekliflerin alınması için belirlenen son tarihten 20 gün öncesine kadar, teklif çağrısının referans numarasını açık bir şekilde belirterek elektronik posta ya da faks ile aşağıdaki adrese veya faks numarasına gönderebilirsiniz.

E-posta adresi: **ynk@istka.org.tr**

Faks: **(212) 468 34 44**

Soruların yanıtları, Ajansa ulaşma tarihinden sonra en geç 10 gün içerisinde aşağıdaki adreste yayınlanacaktır:

**www.istka.org.tr**

Tüm adaylara eşit davranılacak ve bir Başvuru Sahibine sağlanan bilgi Sıkça Sorulan Sorular (SSS) aracılığıyla diğer Başvuru Sahiplerine de sunulacaktır.

Tüm resmi açıklamalar ve talep edilen bilgi Ajans tarafından sağlanacaktır. SSS listesinde ve Başvuru Rehberinde yer almayan hiçbir bilgi Başvuru Sahipleri ve Ajans için bağlayıcı nitelik taşımamaktadır.

## 5. BAŞVURULARIN DEĞERLENDİRİLMESİ ve SEÇİLMESİ

Başvurular, Ajans tarafından Bağımsız Değerlendiriciler ve Değerlendirme Komitesi desteği ile incelenip değerlendirilecektir. Başvuru Sahipleri tarafından sunulan projeler aşağıda açıklanan aşama ve kriterlere göre incelenecek ve değerlendirilecektir. Değerlendirme süreci temel olarak iki aşamadan oluşmaktadır: **Ön İnceleme** ile **Teknik ve Mali Değerlendirme**

### 5.1. Ön İnceleme

Yalnızca zamanında teslim edilen projeler ön incelemeye alınır. Ön inceleme aşamasında **İdari Kontrol** ile **Uygunluk Kontrolü** yapılır.

#### a) İdari Kontrol

Başvurular öncelikle şekli uygunluk açısından idari kontrole tabi tutulacaktır. İdari kontrolde, aşağıda yer alan İdari Kontrol Listesinde belirtilen kriterlerin yerine getirilip getirilmediği kontrol edilmektedir. İstenilen bilgilerden herhangi biri eksik veya yanlış ise, proje teklifi yalnızca bu esasa dayanarak **reddedilebilir** ve proje teklifi bu noktadan sonra artık değerlendirilmeyecektir.



## İDARİ KONTROL LİSTESİ

KRİTERLER	EVET	HAYIR
1. Başvuru KAYS sistemi üzerinden hazırlanmış; Başvuru Formu, Bütçe ve Mantıksal Çerçeve sunulmuştur.		
2. Projede yer alan Kilit Personel(ler)e ait Özgeçmiş(ler) (EK D) doldurulmuştur.		
3. Başvuru Sahibinin kuruluş yarasası/tüzüğü/sözleşmesi veya ilgili resmi kayıt belgesi eklenmiştir.		
4. Başvuru Sahibinin yetkili karar organının projeyi uygulamak için aldığı ve belgeleri imzalama yetkisi olan kişinin de belirtildiği karar eklenmiştir.		
5. Başvuru Sahibini temsil ve ilzama yetkili kişinin isim ve imzasını içeren imza sirküleri eklenmiştir.		
6. Başvuru Sahibinin mali kayıtları (kesin hesap, ödenek miktarını gösterir tablo, bilanço, gelir gider tablosu, mizan cetveli vb.) eklenmiştir.		
7. Proje ortakları için kuruluş yarasası/tüzüğü/sözleşmesi veya ilgili resmi kayıt belgesi eklenmiştir.		
8. Proje ortaklarının yetkili karar organlarının, projeye ortak olmak için aldığı ve belgeleri imzalama yetkisi olan kişinin de belirtildiği karar eklenmiştir.		
9. Projenin uygulanması için mevzuat gereğince ilgili makamlardan alınması gerekli olan her türlü izin, ruhsat, yetki belgesi, lisans gibi belgeler eklenmiştir.		
10. Birim maliyeti 20.000 TL ve üzerindeki bütçe kalemleri için: <ul style="list-style-type: none"><li>● Mal ve hizmet alımlarında: Toplam maliyeti oluşturan tüm detayları içeren teknik şartname ve piyasa araştırması eklenmiştir</li><li>● Yapım (inşaat) işlerinde: Uygulama projesi, keşif özeti (malzeme/metraj ve keşif listesi) ve maliyet tahmini eklenmiştir</li></ul>		
11. Başvuru Sahibinin ve Ortaklarının sosyal sigorta primi veya vergi borcu olmadığına dair belgeler eklenmiştir.		
12. Ortaklık Beyannamesi Başvuru Sahibinin yetkili temsilcisi ve tüm Ortakların yetkili temsilcileri tarafından imzalanmıştır.		
13. Başvuru Sahibinin Beyannamesi, Başvuru Sahibinin yetkili temsilcisi tarafından imzalanmıştır.		

## b) Uygunluk Kontrolü

Başvuru Sahibinin, ortaklarının ve projelerin bu rehberin 2.1 ve 2.2 bölümlerinde verilen kriterlere uygunluğunun kontrolü aşağıda yer alan listeye göre yapılır.

### UYGUNLUK KONTROL LİSTESİ

KRİTERLER	EVET	HAYIR
1. Başvuru Sahibi uygundur.		
2. 1. Ortak uygundur.		
3. <...> Ortak uygundur.		
4. Bütçedeki yapım işleri, proje bütçesinde öngörülen tutarın %30'unu aşmamaktadır.		
5. Proje, Başvuru Sahibinin bu programdaki üçüncü veya 2015 yılı Mali Destek programları kapsamında toplamda beşinci (veya daha sonraki) projesi değildir.		

Sadece ön incelemeyi geçen başvurular değerlendirme işleminin sonraki safhalarına alınacaktır. Ayrıca, destek sürecinin herhangi bir aşamasında ön incelemeye ilişkin hususlardaki uygunsuzluk tespit edilmesi halinde de söz konusu projeler reddedilir.

## 5.2. Teknik ve Mali Değerlendirme

Teklif edilen bütçe de dâhil olmak üzere başvurular, aşağıda yer alan Değerlendirme Tablosundaki kriterlere göre değerlendirilecektir. Değerlendirmede sırası ile başvuranın mali kapasitesi ve işletme kapasitesi, proje konusunun programın amaç ve öncelikleri ile ilgililiği, önerilen yöntemin kalitesi ve geçerliliği, projenin destek sonrası sürdürülebilirliği ile projenin bütçe ve maliyet etkinliği göz önüne alınacaktır. Değerlendirme tablosu, bölümlere ve alt bölümlere ayrılmıştır. Her alt bölüme, aşağıdaki esaslara göre 1 ile 5 arasında (1 = çok zayıf; 2 = zayıf; 3 = orta; 4 = iyi; 5 = çok iyi.) bir puan verilecektir:

Bu değerlendirmenin sonunda, **yetmiş (70)** ve üzerinde puan alan başvurular başarılı projeler olarak listelenir. Başvurular en yüksek puanı alan tekliften başlayarak sıralanır ve destek dağıtımı bu rehberde belirtilen teklif çağrısının toplam bütçesi çerçevesinde söz konusu sıralamaya göre yapılır. Eşit puan alan başvurular bakımından; söz konusu mali destek programında aynı yararlanıcı tarafından sunulan tek proje başvurusu niteliğinde olanlar, bu hususta eşitlik olması halinde mali kapasite ve işletme kapasitesi ile ilgililik bölümlerinden alınan puanların ortalaması en yüksek olanlar dikkate alınır; bu hususta da eşitlik olması halinde KAYS üzerinden yapılan başvurunun tarihi ve saati esas alınır.

Proje tekliflerinin destek almaya hak kazanabilmesi için, toplam başarı puanına ek olarak, değerlendirme tablosunun ilk iki bölümünde, **mali ve işletme kapasitesi bakımından en az 12 puan** (20 puan üzerinden), **ilgililik bakımından da en az 18 puan** (25 puan üzerinden) alması koşulu aranacaktır.

Her bir başvuru, birbirinden habersiz olarak iki değerlendirici tarafından değerlendirilir. Değerlendirmeye esas olacak puan, iki değerlendiricinin vermiş olduğu puanların aritmetik ortalaması alınarak tespit edilir. İki değerlendiricinin vermiş olduğu puanlar arasında on beş ve üzeri puan farkı olması veya bir değerlendiricinin eşik değerlerin altında, diğerinin ise eşik değerlerin üzerinde puan vermesi halinde, teklif tekrar değerlendirilmek üzere üçüncü bir değerlendiriciye inceletilir. Her iki değerlendiricinin aynı eşik değerlerin altında puan verdiği projeler üçüncü bir değerlendiriciye inceletilmez. Üç değerlendirme yapıldığı takdirde, üçüncü değerlendirme puanı ile bu puana en yakın değerlendirme puanının aritmetik ortalaması esas alınır. Üçüncü değerlendirme puanının diğer iki değerlendirme puanına olan farkının birbirine eşit olması halinde hangi puanın esas alınacağı, Değerlendirme Komitesi tarafından kararlaştırılır.

## DEĞERLENDİRME TABLOSU

Bölüm	Puan
<b>1. Mali Kapasite ve İşletme Kapasitesi</b>	<b>20</b>
1.1 Başvuru Sahibi ve ortakları <b>proje yönetimi</b> konusunda yeterli deneyime sahip mi?	5
1.2 Başvuru Sahibi ve ortakları yeterli <b>teknik uzmanlığa</b> sahip mi? (proje konusu hakkında yeterli bilgileri var mı?)	5
1.3 Başvuru Sahibi ve ortakları yeterli <b>yönetim kapasitesine</b> sahip mi? (personel, ekipman ve proje bütçesini idare edecek bilgi ve beceri dâhil olmak üzere)	5
1.4 Başvuru Sahibi istikrarlı ve yeterli <b>finansman</b> kaynaklarına sahip mi?	5
<b>2. İlgililik</b>	<b>25</b>
2.1 Proje, Teklif Çağrısının <b>genel hedefiyle</b> ve <b>öncelikleriyle</b> ilgili mi?	10
2.2 Proje özel katma değer yaratan unsurlar (Yenilikçilik, sürdürülebilir kalkınma, en iyi örnekler, çevresel konular, engelli hakları, insan hakları, cinsiyet eşitliği vb.) içermekte mi?	5
2.3 İlgili taraflar ne kadar açıkça tanımlanmış ve stratejik olarak seçilmiştir?	5
2.4 <b>Hedef grupların ihtiyaçları</b> net bir şekilde belirlenmiş mi ve proje bunları gerektiği şekilde muhatap alıyor mu?	5
<b>3. Yöntem</b>	<b>25</b>
3.1 Önerilen <b>faaliyetler</b> uygun mu, uygulanabilir mi, hedeflerle ve beklenen sonuçlarla uyumlu mu?	5
3.2 Projenin <b>genel tasarımı</b> ne kadar tutarlı? (Proje, ele aldığı sorunların bir analizini içeriyor mu; bu sorunları çözecek şekilde yapılandırılmış mı?)	5
3.3 <b>Ortakların projeye katılım ve katkı</b> düzeyi yeterli mi? Not: Ortak bulunmaması halinde <b>1</b> puan verilecektir.	5
3.4 <b>Faaliyet planı</b> açık ve uygulanabilir nitelikte mi?	5
3.5 Teklifte, <b>başarı göstergeleri</b> ve <b>görünürlük faaliyetleri</b> yer alıyor mu?	5
<b>4. Sürdürülebilirlik</b>	<b>15</b>
4.1 Projenin, hedef grupları üzerinde <b>somut bir etkisi</b> olması bekleniyor mu? (etkilenen işletme sayısı, faaliyetin bölgesel önemi, geçici/kalıcı oluşturulan istihdam, sosyal faydalar, sağlanan eğitim fırsatları, teşvik edilen yeni sermaye yatırımları, bölgenin genel ekonomik ortamında sağlanan gelişmeler vb. dâhil olmak üzere)	5
4.2 Proje potansiyel <b>çarpan etkileri</b> içermekte midir? (proje sonuçlarının yinelenmesi ve daha geniş alanları etkilemesi ile bilgi yayılması dâhil olmak üzere)	5
4.3 Teklif edilen projenin beklenen sonuçları <b>sürdürülebilir</b> mi? - mali açıdan (destek sona erdikten sonra faaliyetler nasıl finanse edilecek?) - kurumsal açıdan (faaliyetlerin devam ettirilmesine imkan tanıyan yapılar proje sonunda da devam edecek mi? Projenin sonuçları yerel olarak sahiplenilecek mi?) -yapısal düzeyde (eğer varsa) (projenin yapısal etkisi ne olacaktır - örneğin mevzuatta, davranış kurallarında, yöntemlerde vb. bir iyileşme sağlayacak mı? Projede sürdürülebilir kalkınma ve çevre koruması göz önünde bulundurulmuş mu?	5

Bölüm	Puan
<b>5. Bütçe ve Maliyet Etkinliği</b>	<b>15</b>
5.1 Tahmini maliyetler ile beklenen sonuçlar arasındaki oran <b>yeterli</b> mi?	5
5.2 Yapılması öngörülen harcamalar projenin amacına ulaşmak için <b>gerekli</b> mi?	5
5.3 Bütçe kalemleri gerçek piyasa şartlarını yansıtıyor mu? Maliyetler destekleyici belgelerle gerekçelendirilmiş mi?	5
<b>EN YÜKSEK TOPLAM PUAN</b>	<b>100</b>

## 6. DEĞERLENDİRME SONUCUNUN BİLDİRİLMESİ ve UYGULAMA SÜRECİ

### 6.1. Bildirimin İçeriği

Başvuru Sahiplerine, başvurularının sonucuna ilişkin durum yazılı olarak bildirilecektir. Başvurunun reddedilmesi veya destek verilmemesi kararı, aşağıda belirtilen gerekçelere dayandırılacaktır:

- Başvuru, son başvuru tarihinden sonra alınmıştır;
- Başvuru eksiktir veya belirtilen idari koşullara uygun değildir;
- Başvuru Sahibi veya ortaklarından biri ya da birkaçı uygun değildir;
- Proje uygun değildir (örneğin teklif edilen projenin program kapsamında olmaması, teklifin izin verilen azami süreyi aşması, talep edilen katkının izin verilen azami katkıdan daha fazla olması vb.);
- Proje, konuyla yeterince ilgili değildir ve/veya Başvuru Sahibinin mali ve işletme kapasitesi yeterli değildir;
- Proje, teknik ve mali açıdan, seçilmiş olan diğer projelere göre daha az puan almıştır;
- Talep edilen destekleyici belgelerin biri ya da birkaçı belirtilen son tarihten önce teslim edilmemiştir.

**Ajansın bir başvuruyu reddetme ya da destek vermeme kararı nihaidir.**

### 6.2. Öngörülen Takvim

Değerlendirme sonuçları hakkında Başvuru Sahiplerini bilgilendirmek için Ajansın planladığı tarih 29/05/2015'tir. Bu tarih kesin olmayıp, proje sayısına göre değişebilecektir.

### 6.3. Sözleşme İmzalanması ve Uygulama Koşulları

Destek kararını takiben, verilecek destek miktarı ve uygulamaya ilişkin ilke ve kurallar, Başvuru Sahibi ile Ajans arasında imzalanacak bir sözleşmeye bağlanır.

Kamu kurumu niteliğindeki meslek kuruluşlarından, her bir proje için sözleşmede öngörülen toplam destek miktarının % 10'u teminat alınır.

Ajans tarafından teminat olarak kabul edilebilecek değerler şunlardır:

- a) Tedavüldeki Türk parası,
- b) Bankalar veya katılım bankaları tarafından verilen teminat mektupları,

Nakit teminatlar Ajans tarafından teslim alınamaz. Bunların, Ajansın bildireceği banka hesap numarasına yatırıldığına dair dekont ibraz edilmelidir. Teminatlar, teminat olarak kabul edilen diğer değerlerle değiştirilebilir. Karma değerlerden oluşan teminatlar Ajans tarafından kabul edilebilir. Teminatlar nihai ödemenin yapılmasını müteakip serbest bırakılır.

Sözleşmeler, Başvuru Sahiplerine yapılacak tebliğden itibaren en geç 10 iş günü içerisinde imzalanır. Başvuru Sahiplerinin bu süre zarfında sözleşme imzalamak üzere Ajansa başvurmaması halinde destek kararı iptal edilir. Bunların yerine, öngörülen toplam destek bütçesiyle sınırlı olmak koşuluyla, yedek listede yer alan Başvuru Sahipleri sözleşme imzalamak üzere en yüksek puanlı projeden başlamak üzere sözleşme imzalamaya davet edilir. Yedek listeden davet usulü bakımından da yukarıdaki hükümler aynen uygulanır.

#### **Sözleşme özellikle aşağıda belirtilen hakları ve yükümlülükleri düzenler:**

**Kesin Destek Tutarı:** Azami destek tutarı sözleşmede belirtilecektir. Bu tutar, tahminlere dayalı bir şekilde hazırlanan bütçe çerçevesinde belirlenecektir. Kesin destek tutarı, proje sona erdiğinde ve nihai rapor sunulduğunda kesinlik kazanacaktır. Mali destek hiçbir koşulda sözleşmede belirtilen tutarı geçemez, sözleşme tutarını aşan ek ödeme yapılamaz ve yararlanıcı tarafından aynı sözleşme kapsamında ek destek talebinde bulunulamaz.

**Hedeflerin Gerçekleştirilememesi:** Yararlanıcının sözleşme koşullarını yerine getirmemesi halinde Ajans destek tutarını azaltabilir ve/veya o zamana kadar ödenen tutarların tamamen ya da kısmen geri ödenmesini talep edebilir. Ayrıca desteklenen proje veya faaliyet kapsamında, Ajans tarafından istenen bilgi ve belgelerin zamanında ve eksiksiz verilmemesi, izleme ziyaretlerinde uygulama ve yönetim mekanlarına erişimin zorlaştırılması yahut engellenmesi veya projenin sözleşmeye, eklerine ve yürürlükteki mevzuata uygun şekilde yürütülmediğinin tespiti halinde Ajans, ödemeleri durdurabilir ve/veya sözleşmeyi feshederek buna ilişkin mevzuatta ve sözleşmede belirtilen hukuki yollara başvurabilir.

**Sözleşmenin Değiştirilmesi:** Yararlanıcıların projelerini, Ajans ile imzaladıkları sözleşme hükümleri doğrultusunda uygulamaları esastır. Ancak sözleşmenin imzalanmasından sonra projenin uygulamasını zorlaştıracak veya geciktirecek önceden öngörülemez ve beklenmeyen durum yahut mücbir sebep söz konusu ise sözleşme tarafların mutabakatı ile uygulamanın herhangi bir safhasında değiştirilebilir ve/veya proje uygulamasının tamamı veya bir kısmı askıya alınabilir.

**Raporlar:** Yararlanıcılar, uygulama sürecinde, projede kaydedilen ilerleme ve gerçekleştirmeleri içeren raporlar sunmak zorundadır. Bunlar; sözleşmede belirtilen dönemlerde sunulacak yararlanıcı beyan raporları, ara raporlar ve proje faaliyetlerinin tamamlanmasını takiben sunulacak nihai rapor ile projenin etkilerinin değerlendirilebilmesi amacıyla sunulacak proje sonrası değerlendirme raporundan oluşmaktadır. Ayrıca Ajans, yararlanıcıdan ilave bilgi ve belge talebinde bulunabilir.

**Ödemeler:** Sözleşmede belirtilen süre içerisinde, kabul edilebilir nitelikteki teminat şartının yararlanıcı tarafından yerine getirilmiş olması kaydıyla, destek miktarının **%40**'ı, yararlanıcıya ait sözleşmede belirtilen banka hesabına **ön ödeme** olarak aktarılır.

Ajans tarafından ön ödeme sonrasında yapılacak diğer ödemeler, hakediş esasına göre gerçekleştirilir. Buna göre, ön ödeme tutarının ve aynı oranda yararlanıcının eş-finansman tutarının usulüne uygun harcandığını gösteren belgelerin ara/nihai raporlarla birlikte Ajansa sunulması, ilgili raporların Ajans tarafından incelenip uygun bulunması ve onaylanmasından sonra; (sözleşmede aksi belirtilmediği takdirde) **ara ödemede** destek miktarının **%40**'ı ve **son ödemede % 20**'si destek yararlanıcısının banka hesabına 30 gün içerisinde aktarılır. Bununla birlikte, Ajans yararlanıcının ve projenin risk ve ihtiyaç durumuna göre **ön, ara ve nihai ödeme miktarlarında değişiklik yapma hakkını saklı tutar**. Yararlanıcı tarafından ilgili raporlar sunulmadan ve usulüne uygun ödeme talebinde bulunulmadan, yararlanıcıya hiçbir ödeme yapılmaz.

**Projeye Ait Kayıtlar:** Yararlanıcı, proje uygulanmasına dair tüm hesap ve kayıtları şeffaf bir şekilde tutmakla yükümlüdür. Bu kayıtlar desteğin son ödemesinin yapılmasından sonra beş yıl süreyle saklanmalıdır.

**Denetim:** Gerektiğinde yapılacak denetimler sırasında yararlanıcı, proje uygulama ve yönetim mekânlarına erişimi zorlaştırmamak yahut engellemek ve talep edilen her türlü bilgi ve belgeyi görevli personele zamanında sunmak zorundadır. Sözleşme hükümleri, Ajans tarafından hem kayıtlar üzerinde hem de yerinde yapılabilecek denetimlere olanak tanıyacaktır. Ajans, bütün projelerden denetim raporu talep eder (Kamu Gözetimi, Muhasebe ve Denetim Standartları Kurumu tarafından yetkilendirilen bağımsız denetim kuruluşları bünyesinde görev yapmakta olan bağımsız denetçiler tarafından dış denetim)

**Tanıtım ve Görünürlük:** Yararlanıcılar, ortakları ve alt yükleniciler, hizmet, mal alımı ve yapım işleri faaliyetlerinde Ajansın sağladığı mali desteği ve Kalkınma Bakanlığı'nın genel koordinasyonunu görünür kılmak ve tanıtmak için, Ajansın internet sitesinde ([www.istka.org.tr](http://www.istka.org.tr)) yayınlanan "Tanıtım ve Görünürlük Rehberine" uygun olarak gerekli önlemleri alır.

**Satın Alma İşlemleri:** 4734 sayılı Kamu İhale Kanununa tabi yararlanıcılar, destek programları çerçevesinde desteklenen proje ve faaliyetler kapsamında yapacakları satın alma faaliyetlerini tabi oldukları satın alma mevzuatı çerçevesinde gerçekleştirirler. Söz konusu Kanuna tabi olmayan kurum ve kuruluşların uyacakları satın alma usul ve esasları ise Sözleşmenin ekinde (EK-IV) tanımlanmıştır. Ayrıca, uygulama aşamasında satın alma usullerine ilişkin detaylı bilgi ve dokümanlar proje uygulama rehberinde yer alacaktır.

Programlar kapsamında alımı desteklenen alet, teçhizat, yazılım, malzeme ve sistemler ile yapımı gerçekleştirilen tesislerin mülkiyeti yararlanıcıya aittir. Yararlanıcı, sözleşme kapsamında sağlanmış tesis, makine, ekipman, teçhizat ve diğer malzemeleri, Ajansın gerekçeli ve yazılı izni olmaksızın projenin sona ermesinden itibaren üç yıl süreyle mülkiyetini başkasına devredemez, rehin ve teminat olarak gösteremez, projede tanımlanan iş dışında başka bir iş için kullanamaz. Bu kurala uyulmaması halinde mevzuat ve sözleşme kuralları uyarınca hukuki yollara başvurulur.

## 7. PERFORMANS GÖSTERGELERİ

Bu destek programı ile belirlenen hedeflere ne kadar ulaşılabildiğinin değerlendirilmesine yönelik olarak aşağıdaki "Performans Göstergeleri" belirlenmiştir.

Tablodaki renklendirilen göstergeler zorunlu göstergeleri, geriye kalan göstergeler ise projenin hedefleri ile ilişkili olarak kullanılması faydalanıcının takdirine bırakılan göstergeleri ifade etmektedir.

Proje kapsamında, zorunlu göstergelerle ilişkili olarak belirlenmiş bir hedef bulunmuyor ise, bu gösterge için "0" olarak giriş yapılması, projenin performansını olumsuz etkilemeyecektir.

Gösterge	Birim	Açıklama
Doğrudan Faydalanıcı Sayısı	Kişi	Proje Kapsamında Düzenlenen Faaliyetlerden Doğrudan Yararlanan Faydalanıcı Sayısı
Doğrudan Faydalanıcı Sayısı - Kadın	Kişi	Proje Kapsamında Düzenlenen Faaliyetlerden Doğrudan Yararlanan Kadın Sayısı
Doğrudan Faydalanıcı Sayısı - Engelli	Kişi	Proje Kapsamında Düzenlenen Faaliyetlerden Doğrudan Yararlanan Engelli Sayısı
Doğrudan Faydalanıcı Sayısı - Çocuk	Kişi	Proje Kapsamında Düzenlenen Faaliyetlerden Doğrudan Yararlanan Çocuk (0-15) Sayısı
Doğrudan Faydalanıcı Sayısı - Genç	Kişi	Proje Kapsamında Düzenlenen Faaliyetlerden Doğrudan Yararlanan Genç (16-29) Sayısı
Doğrudan Faydalanıcı Sayısı - Yaşlı	Kişi	Proje Kapsamında Düzenlenen Faaliyetlerden Doğrudan Yararlanan Yaşlı (65 Yaş ve Üzeri) Sayısı

Gösterge	Birim	Açıklama
Sürekli İstihdam	Kişi	1 Yıldan Uzun Süreli İstihdam Edilen Toplam Kişi Sayısı (Proje Ekibi Dışında)
Eğitim Sayısı	Adet	Proje Kapsamında Düzenlenen Eğitim Sayısı
Eğitim Süresi	Saat	Proje Kapsamında Düzenlenen Eğitimlerin Süresi
Eğitime Katılan Kişi Sayısı	Kişi	Proje Kapsamında Düzenlenen Eğitimlere Katılan Kişi Sayısı
Eğitim Harcamaları	TL	Proje Bütçesinden Firma Personelinin Teknik, İdari ve Kişisel Gelişim Yönlerinden Kapasitesini Artırmaya Yönelik Düzenlenen Eğitimler İçin Aktarılan Miktar (Yeni Alınan Makine İçin Kullanım Eğitimleri Hariç)
Alınan Sertifika Sayısı	Adet	Proje Kapsamında Teknik ve Kalite Standartlarına Göre Alınan Sertifika Sayısı
Düzenlenen Sergi, Fuar Sayısı	Adet	Proje Kapsamında Firmanın Düzenlemiş Olduğu Tanıtım Amaçlı Sergi, Fuar Sayısı
Katılım Sağlanan Seminer, Toplantı, Konferans, Çalıştay vs. Sayısı	Adet	Proje Kapsamında Firmanın Katılım Sağladığı Seminer, Toplantı, Konferans, Çalıştay vs. Sayısı
Kurulan/Geliştirilen Ar-Ge/Ür-Ge Merkezi Sayısı	Adet	Proje Kapsamında Kurulan/Geliştirilen Ar-Ge/Ür-Ge Merkezi Sayısı
Kurulan/Geliştirilen Ar-Ge/Ür-Ge Merkezlerinden Faydalanan Kurum/Kuruluş/İşletme Sayısı	Adet	Proje Kapsamında Kurulan/Geliştirilen Ar-Ge/Ür-Ge Merkezlerinden Faydalanan Kurum/Kuruluş/İşletme Sayısı
Kurulan/Geliştirilen Laboratuvar Sayısı	Adet	Proje Kapsamında Kurulan/Geliştirilen Kalite, Kontrol, Tahlil ve Test Laboratuvarlarının Sayısı
Kurulan/Geliştirilen Ortak Kullanım Alanı Sayısı	Adet	Proje Kapsamında Kurulan/Geliştirilen Ortak Kullanım Alanı (Merkez, Enstitü, Laboratuvar, Kuluçka Merkezi, İnovasyon ve Teknoloji Transfer Merkezi, Teknoloji Transfer Ofisi (TTO), Tasarım Merkezi, Teknoloji Danışmanlık Merkezi, Mükemmeliyet Merkezi, Yenilik Aktarım Merkezi vb.) Sayısı
Kurulan/Geliştirilen Ortak Kullanım Alanından Faydalanan Kurum/Kuruluş/İşletme Sayısı	Adet	Proje Kapsamında Kurulan/Geliştirilen Ortak Kullanım Alanından (Enstitü, Kuluçka Merkezi, İnovasyon ve Teknoloji Transfer Merkezi, Teknoloji Transfer Ofisi (TTO), Tasarım Merkezi, Teknoloji Danışmanlık Merkezi, Mükemmeliyet Merkezi, Yenilik Aktarım Merkezi vb.) Faydalanan Kurum/Kuruluş/İşletme Sayısı
Kurulan/Geliştirilen Rekabet Öncesi Araştırma İşbirliği Sayısı	Adet	Proje Kapsamında Kurulan/Geliştirilen Rekabet Öncesi Araştırma İşbirliği Sayısı
Kurulan/Geliştirilen İşbirliğine Katılan Kurum/Kuruluş/İşletme Sayısı	Adet	Proje Kapsamında Kurulan/Geliştirilen İşbirliğine (İşbirliği Platformu, İşbirliği Ağı, Kümelenme vb.) Katılan Kurum/Kuruluş/İşletme Sayısı
Kurulan/Geliştirilen İşbirliğine Katılan Kurum/Kuruluş/İşletme Sayısı	Adet	Proje Kapsamında Kurulan/Geliştirilen İşbirliğine (İşbirliği Platformu, İşbirliği Ağı, Kümelenme vb.) Katılan Kurum/Kuruluş/İşletme Sayısı

Gösterge	Birim	Açıklama
Geliştirilen ve hayata geçirilen yenilikçi kentsel hizmet uygulaması sayısı	Adet	Proje kapsamında geliştirilen ve hayata geçirilen yenilikçi kentsel hizmet uygulaması sayısı

## Ekler

- EK A:** Başvuru Formu – (KAYS'tan doldurulacak)  
**EK B:** Bütçe (B1-B2-B3) – (KAYS'tan doldurulacak)  
**EK C:** Mantıksal Çerçeve - (KAYS'tan doldurulacak)  
**EK D:** Projede Yer Alan Kilit Personelin Özgeçmişleri - (KAYS'tan doldurulacak)  
**EK G:** Destekleyici Belge Örnekleri (KAYS'tan indirilerek doldurulacak)  
**EK H:** Standart Sözleşme (Bilgi için)

# EK DOSYALAR

### EKLER HAKKINDA UYARI

PROJE BAŞVURULARI KALKINMA AJANSLARI YÖNETİM SİSTEMİ PROJE VE FAALİYET DESTEK (KAYS-PFD) MODÜLÜ (<https://uygulama.kays.kalkinma.gov.tr/>) ÜZERİNDEN **ELEKTRONİK ORTAMDA YAPILACAKTIR.**

SİSTEMİN KULLANIMINA İLİŞKİN DETAYLI BİLGİ [WWW.İSTKA.ORG.TR](http://WWW.İSTKA.ORG.TR) ADRESİNDEN ERİŞİLECEK KAYS KULLANICI KILAVUZUNDA BULUNABİLİR.

BU BÖLÜMDE SUNULAN EKLER BAŞVURU SAHİPLERİNE ELEKTRONİK ORTAMDA YAPILACAK BAŞVURUDAN ÖNCE ŞABLON OLARAK **FİKİR VERMESİ AMACIYLA SUNULMAKTADIR.**



EK A



İSTANBUL KALKINMA AJANSI

Başvuru Formu

Başvuru Sahibinin Adı :	
Projenin Adı :	

EK A

# I. Proje

## 1. Tanım

### 1.1. Proje Adı

### 1.2. Projenin Uygulanacağı Yer(ler)

Düzy 2 Bölgesi, İl, İlçe

### 1.3. Proje Maliyeti ve İstanbul Kalkınma Ajansından İstenen Destek Tutarı

Projenin Toplam Uygun Maliyeti (TL)	İstanbul Kalkınma Ajansından İstenen Destek Tutarı (TL)	Projenin Toplam Uygun Maliyetinin Yüzdesi' (Ajanstan istenen destek tutarının proje toplam bütçesine oranı)
		% .....

**Dikkat:** Projenin toplam uygun maliyetinin yüzdesi; İstanbul Kalkınma Ajansından istenen destek tutarının, projenin toplam uygun maliyetine bölünüp 100 ile çarpımı sonucu elde edilir. Yüzde değerleri belirtirken 2 ondalık hane kullanınız.

**Lütfen Dikkat:** Projenin toplam maliyeti ve İstanbul Kalkınma Ajansından istenen tutar TL cinsinden ifade edilmelidir.

1 2 Ondalık hane kullanınız. Rakamların bütçenin beklenen kaynaklarındaki (EK B) rakamlarla aynı olduğundan emin olunuz.

## EK A

### 1.4. Özet

Projenin Süresi	... ay
Projenin Amaçları	Genel Amaç Özel Amaç
Ortak(lar)	
Hedef grup(lar) <sup>2</sup> /Müşteriler	
Nihai Yararlanıcı(lar) <sup>3</sup>	
Beklenen Sonuç(lar)	
Temel Faaliyet(ler)	

### 1.5. Amaçlar

Projenin katkıda bulunmayı amaçladığı genel hedefi ve başarmayı amaçladığı özel hedefi açıklayınız.

### 1.6. Gerekçeleştirme

Lütfen aşağıdaki bilgileri sağlayınız:

- 1.6.1 Projenin, Program hedefleri ve öncelikleri ile ilgisi
- 1.6.2 Kapsanan bölgede belirlenen ihtiyaç ve sorunların tanımlanması
- 1.6.3 Hedef Grubun(ların) ve Nihai Yararlanıcıların tanımı ve tahmini sayıları
- 1.6.4 Bu hedef grubun(ların) seçilme nedenleri

### 1.7. Faaliyetlerin ayrıntılı açıklaması

Sonuçlara ulaşmak amacıyla gerçekleştirilecek her bir faaliyetin adını ve detaylı açıklamasını, faaliyet seçimlerini göstererek ve eğer varsa, her bir ortağın (ya da iştirakçilerin veya taşeronların) faaliyetlerdeki rolünü belirtiniz. Bu bağlamda, faaliyetlerin ayrıntılı açıklaması faaliyet planını tekrarlamamalıdır. (Bkz. bölüm 1.9)

2 "Hedef gruplar" projenin amaçları çerçevesinde, projeden doğrudan ve olumlu olarak etkilenecek gruplar/kuruluşlardır.

3 "Nihai Yararlanıcılar" projeden uzun vadede, geniş anlamda toplumsal veya sektörel boyutlarda yarar sağlayacak olanlardır.

## EK A

### 1.8. Yöntem

Aşağıdakilerin ayrıntılı açıklaması:

- 1.8.1 Uygulama yöntemleri ve teklif edilen yöntemin nedenleri ve gerekçeleri.
- 1.8.2 Projenin daha önceki başka bir projenin devamı olması durumunda, bu projenin öncekinin sonuçları üzerine nasıl inşa edileceği,
- 1.8.3 Proje büyük bir programın parçası ise, programa nasıl uyacağı veya programla nasıl koordine edileceği,
- 1.8.4 Proje takibi ve iç/dış değerlendirme prosedürleri,
- 1.8.5 Çeşitli aktörlerin projedeki rollerinin ve katılımlarının tanımlanması (yerel ortaklar, hedef gruplar, yerel yönetimler vs.), ve bu rollerin onlara verilmesinin sebepleri.
- 1.8.6 Proje uygulaması için önerilen ekip (işlevlerine göre: burada kişilerin isimlerinin belirtilmesine gerek yoktur)
- 1.8.7 Projelerin uygulanması için önerilen temel araçlar (ekipmanlar, araçlar...)

### 1.9. Süre ve Faaliyet Planı

Projenin süresi \_\_\_\_\_ ay olacaktır. **(12 aydan fazla olamaz)**

**Dikkat:** Burada belirtilen proje süresi, faaliyet planında belirtilen proje süresi ve diğer tüm kısımlarda belirtilenlerle aynı olmalıdır.

**Not:** Gösterge niteliğindeki faaliyet planı gerçek tarihleri belirtmemeli; ancak basitçe "1. ay", "2. ay" vb. şeklinde gösterilmelidir. Başvuru sahiplerinin, ihtiyaten faaliyet planı takvimlerinde belirli bir zaman aralığı bırakmaları önerilmektedir. Faaliyet planı, faaliyetlerin ayrıntılı açıklamasını içermemeli, sadece başlıklarına yer vermelidir (lütfen bunların, Bölüm 1.7'de sıralanan başlıklarla örtüşmesini sağlayınız). Faaliyet yapılmayan ay(lar), faaliyet planı ve proje süresine dahil edilmelidir.

Faaliyet planı, her bir faaliyetin hazırlık ve uygulamasına ait genel bir görüş verecek şekilde yeterli ayrıntıya sahip olmalıdır.

## EK A

Faaliyet planı aşağıdaki format kullanılarak hazırlanmalıdır:

1. Yıl													
	1. Yarıyıl						2. Yarıyıl						
Faaliyet	Ay 1	2	3	4	5	6	7	8	9	10	11	12	Uygulama birimi
Örnek	Örnek												Örnek
Hazırlık faaliyeti 1 (başlık)													Yerel ortak 1
Uygulama faaliyeti 2 (başlık)													Yerel ortak 1
Hazırlık Faaliyeti 2 (başlık)													Yerel ortak 2
v.s.													

### 1.10. Performans Göstergeleri

Başvuru rehberinin ekinde sunulan göstergeler listesinden projenize uygun olanları seçiniz. Projenizin performans göstergeleri proje başarınızın ölçülmesine esas oluşturacağı için sadece ulaşılabilir ve gerçekçi göstergeler ve hedefler belirleyiniz. Listedeki göstergelerin yetersiz olması durumunda farklı göstergeler de belirleyebilirsiniz. Burada belirleyeceğiniz göstergelerin mantıksal çerçevede belirttiğiniz göstergelerle aynı olması gerekir.

Gösterge	Mevcut Durum	Hedef

## 2 Beklenen Sonular

### 2.1. Hedef gruplar / yararlanıcılar üzerinde beklenen etki

Projenin aŐağıdaki konularda ne gibi ilerlemeler saėlayacaėını belirtiniz:

- 2.1.1. hedef grupların/yararlanıcıların durumunu;
- 2.1.2. hedef grupların ve /veya varsa ortakların teknik ve yönetim kapasitelerini,

### 2.2. Somut ıktılar

ıktılar mümkün olduėunca belirgin, ölçülebilir ve sayısal olmalıdır.

### 2.3. arpan Etkileri

Projenin sonuçlarının tekrarlanma ve yayılma olasılıėını anlatınız.

### 2.4. Sürdürülebilirlik

Lütfen sürdürülebilirliėin aŐağıda belirtilen üç boyutunu açıklayınız.

- 2.4.1. Mali Boyut (faaliyetler destek bittikten sonra nasıl finanse edilecek?) Proje piyasa koşullarında rekabetçi bir getiri oranına sahip mi?
- 2.4.2. Kurumsal Boyut (kurumsal yapınız proje sona erdikten sonra da faaliyetlerin sürdürülmesine izin verecek mi? Proje sonuçları için "yerel sahiplenme" olacak mı?)
- 2.4.3 Politik Boyut- (Projenin ne tür yapısal etkileri olacak – örneėin mevzuatın, davranıŐ kurallarının, yöntemlerin v.s. gelişmesine katkı saėlayacak mı?)

### 2.5. Mantıksal ereve

Lütfen Başvuru Rehberi Ek-C'yi doldurunuz

## EK A

### 2.6. Görünürlük Faaliyetleri

Lütfen proje çerçevesinde öngörülen görünürlük faaliyetlerini tanımlayınız. Lütfen bütçenin (Ek B-1) 5.8 no'lu kaleminin altında, burada öngördüğünüz görünürlük faaliyetlerinin maliyetleri için tahsisat yapmayı unutmayınız.

### 3. Proje Bütçesi

Başvuru Rehberi Ek B'yi toplam proje süresinin tamamını kapsayacak şekilde gerekçelendirerek doldurunuz. (Ek B-1 Bütçe Dökümü, Ek B-3 Maliyetlerin Gerekçelendirilmesi) Daha fazla bilgi için Başvuru Rehberine bakınız (Bölüm 2.6).

### 4. Beklenen Finansman Kaynakları

Proje için beklenen finansman kaynakları hakkında bilgi vermek için, Başvuru Rehberi Ek B'yi doldurunuz (EK B-2).

Lütfen doldurulacak 3 farklı sayfa olduğunu unutmayınız. Lütfen bütçenin üç sayfasını da elektronik formatta doldurmayı unutmayınız.

#### **Aynı Katkılar**

Lütfen aşağıda; Başvuru Sahibi, Ortağı veya başka bir kaynak tarafından sağlanan aynı katkıları (eğer varsa) belirtiniz. Lütfen aynı katkıların genel olarak kabul edileceğine ancak Başvuru Sahibi veya Ortak(lar)ının uygun (nakdi) katkısı olarak değerlendirilmediğine dikkat ediniz.

## II. Başvuru Sahibi

### 1. Kimlik

TAM YASAL ADI	
KISALTMASI	
UYRUĞU	
YASAL STATÜ	
RESMİ ADRES	
POSTA ADRESİ	
TELEFON NUMARASI: ŞEHİR KODU + NUMARA	
FAKS NUMARASI: ŞEHİR KODU + NUMARA	
<KURUM/KURULUŞUN> E-POSTA ADRESİ:	
<KURUM/KURULUŞUN> İNTERNET ADRESİ:	
BU PROJE İÇİN İRTİBAT KİŞİSİ	
CEP TELEFONU NUMARALARI	
İRTİBAT KİŞİNİN E-POSTA ADRESİ	

Herhangi bir adres, telefon numarası, faks numarası ve e-posta adresi değişikliği İstanbul Kalkınma Ajansı'na yazılı olarak bildirilmelidir. İstanbul Kalkınma Ajansı, Başvuru Sahibinin vermiş olduğu iletişim bilgileri (cep telefonu, e-mail, adres) ile Başvuru Sahibi ile gerektiğinde temas kuramaması halinde bu durumdan sorumlu tutulamaz.



## EK A

## 2. Başvuru Sahibinin Bilgileri

Lütfen mali ve işletme kapasitenizin gerektiği gibi değerlendirilmesine imkan verecek yeterli bilgi veriniz.

### 2.1. Kuruluş ve Faaliyet Bilgileri

Kuruluş Tarihi, Faaliyete Başlama Tarihi, Faaliyet Alanları

### 2.2. Yönetim Kurulu / Komitesinin Listesi

### 2.3. Sermaye Yapısı

İşletmeler tarafından doldurulacaktır.

## 3. Proje Yönetme ve Uygulama Kapasitesi

### 3.1. Benzer Proje Tecrübesi

Bu programın kapsamına giren alanlarda son beş yılda <kurum/kuruluşunuzun> tarafından yürütülen projeler hakkında, her bir proje için aşağıdaki hususları belirterek ayrıntılı bilgi veriniz.

- 3.1.1 projenin amacı ve yeri
- 3.1.2 projenin sonuçları
- 3.1.3 <kurum/kuruluşunuzun> projedeki rolü (lider kuruluş veya ortak) ve projeye katılım derecesi
- 3.1.4 projenin maliyeti
- 3.1.5 projeye finansman katkısı sağlayanlar (isim, katılan tutar)

Bu bilgiler, <kurum/kuruluşunuzun> destek talebinde bulunduğu proje ile aynı sektörde ve karşılaştırılabilir ölçekte projeleri yönetme konusunda, yeterli deneyime sahip olup olmadığının değerlendirilmesinde kullanılacak önemli bir bilgi kaynağı olacaktır.

## EK A

### 3.2. Kaynaklar

Lütfen özellikle aşağıda belirtilenler olmak üzere <kurum/kuruluşunuzun> ulaşabileceği değişik kaynakların ayrıntılı açıklamasını yapınız:

- 3.2.1 Son üç yıl için yıllık gelir. Eğer mümkünse her yıl için mali destekçilerin adını ve her birinin yıllık gelire katkı yüzdesini (%) belirterek,
- 3.2.2. Mali veri. Lütfen aşağıdaki bilgileri kar ve zarar tablosuna ve <kurum/kuruluşunuzun> bilançosuna göre doldurunuz. Lütfen bu tabloda yer alan mali verilerin; kar zarar hesapları, bilançolar, yerel vergi dairesine verilen vergi beyanı bilgileriyle uyumlu olduğundan emin olunuz.

Burada sunulan bilgiler ile orijinal belgelerdeki bilgilerde herhangi bir tutarsızlık <kurum/kuruluşunuzun> bu destek programından ve gelecekteki muhtemel teklif çağrılarında **elenmesine** yol açacaktır.

Yıl	Gelirler (TL)	Net Kazanç (TL)	Toplam Bilanço veya Bütçe (TL)	Öz sermaye (TL)	Orta ve Uzun Vadeli Borçlar (TL)	Kısa Vadeli Borçlar (TL) (< 1 yıl)
20..						
20..						
20..						

Üçüncü kişilerce verilen teminatlar:

Mali kapasiteyi etkileyebilecek risk ve belirsizlikler:

- 3.2.3 Kategorilerine göre (örneğin; müdür, mühendis, teknisyen, tekniker muhasebecilerin sayısı, vs.) tam zamanlı ve yarı zamanlı personel sayısı, çalışma yerlerini belirterek
- 3.2.4 Ekipman ve ofisler
- 3.2.5 Diğer ilgili kaynaklar (örneğin; gönüllüler, iştirakçi kuruluşlar, uygulamaya katkıda bulunabilecek ağlar, vs.)

Burada vermiş olduğunuz bilgiler, <kurum/kuruluşunuzun> destek talebinde bulunduğunuz proje ölçeğindeki projeleri uygulamaya yeterli kaynağa sahip olup olmadığının değerlendirilmesinde kullanılacaktır.

EK A

## 4. İstanbul Kalkınma Ajansı İle Ulusal Ya da Uluslararası Kurum ve Kuruluşlara Destek Amaçlı Yapılan Diğer Başvurular

### 4.1. Alınan Mali Destekler

Son üç yılda, ulusal ya da uluslararası kurum ve kuruluşlardan sağladığınız mali destekler varsa belirtiniz.

Projenin Adı	Başvuru Kodu / Referans Numarası (eğer varsa)	Destek Veren Kurum	Destek Programının Adı	Destek Alınan Tarihler	Toplam Destek Tutarı (TL)

### 4.2. Sonuçlanmamış Başvurular

Henüz sonuçlanmamış mali destek başvurularınız varsa belirtiniz.

Projenin Adı	Başvuru Kodu / Referans Numarası (eğer varsa)	Başvuruda Bulunulan Kurum	Destek Programının Adı	Tahmini Sonuçlanma tarihi	Beklenen Toplam Destek Tutarı (TL)

### III. Başvuru Sahibinin Projeye Katılan Ortakları

#### 1. Ortaklarla İlgili Bilgiler

Bu bölüm, Başvuru Rehberi Bölüm 2.2 doğrultusunda **her ortak kuruluş için** doldurulacaktır. Ortaklarınızın sayısına göre bu tabloyu gereken sayıda çoğaltarak kullanınız.

##### 1. ORTAK

TAM YASAL ADI	
UYRUĞU	
YASAL STATÜSÜ	
RESMİ ADRESİ	
İRTİBAT KİŞİSİ	
TELEFON NUMARASI	
FAKS NUMARASI	
CEP TELEFONU NUMARASI	
E-POSTA ADRESİ	
PERSONEL SAYISI	
DİĞER İLGİLİ KAYNAKLAR	
TEKLİF EDİLEN PROJENİN UYGULANMASINDAKİ ROLÜ İTİBARI İLE BENZER PROJE TECRÜRÜBESİ	
BAŞVURU SAHİBİ İLE İŞBİRLİĞİ GEÇMİŞİ	
TEKLİF EDİLEN PROJENİN HAZIRLANMASINDAKİ ROLÜ VE KATILIMI	
TEKLİF EDİLEN PROJENİN UYGULANMASINDAKİ ROLÜ VE KATILIMI	

**Önemli:** Ortaklık Beyannamesi, bir sonraki sayfada verilen örneğe uygun olarak, tüm ortaklarca ayrı ayrı imzalanıp ve tarih atılmış olarak Başvuru Formuna eklenecektir. Ortaklık Beyannamesini, ilgili kurum/kuruluşları temsil etmeye yetkili kişilerinin imzalaması gerekmektedir.

## 2. Ortaklık Beyannamesi

**Önemli: Bu beyanname, eğer projede ortak varsa her bir ortak tarafından doldurulacak ve ortak kurum/kuruluşları temsil etmeye yetkili kişi tarafından imzalanacaktır.**

Ortaklık, İstanbul Kalkınma Ajansı tarafından destek sağlanmakta olan projenin üstlenilmesi konusunda iki veya daha çok kuruluşun sorumluluk paylaşımını içeren, kayda değer çapta ortak çalışma ve işbirliğidir. Projenin sorunsuz bir şekilde yürütülebilmesi açısından İstanbul Kalkınma Ajansı, tüm ortakların aşağıdaki hususları kabul etmesini beklemektedir:

1. Tüm ortaklar Başvuru Formunun İstanbul Kalkınma Ajansına teslim edilmesinden önce formu okumuş ve projedeki rollerini anlamış olacaklardır.
2. Tüm ortaklar standart sözleşmeyi okumuş ve destek verildiği takdirde sözleşme çerçevesinde yükümlülüklerinin neler olacağını bilincinde olacaklardır. Tüm ortaklar, lider ortak olan Başvuru Sahibine İstanbul Kalkınma Ajansı ile sözleşme imzalama ve projenin uygulanması ile ilgili tüm işlerde İstanbul Kalkınma Ajansı karşısında kendilerini temsil etme yetkisi verirler.
3. Başvuru Sahibi ortaklarıyla düzenli olarak görüşerek onları projenin durumundan haberdar edecektir.
4. Tüm ortaklar, İstanbul Kalkınma Ajansına sunulan teknik ve mali raporların kopyalarını almalıdır.
5. Projeye ilişkin önemli değişiklik (örneğin faaliyetler, ortaklar) talepleri İstanbul Kalkınma Ajansına sunulmadan önce tüm ortaklar tarafından kabul edilmiş olmalıdır. Böyle bir anlaşmaya varılmadığı takdirde, Başvuru Sahibi, değişiklik taleplerini onay için İstanbul Kalkınma Ajansına sunarken bu durumu bildirmekle yükümlüdür.
6. Yararlanıcının merkez bürosunun projenin uygulanacağı Düzey 2 bölgesinde bulunmadığı durumlarda, ortaklar proje sonlanmadan önce proje için İstanbul Kalkınma Ajansı desteği ile satın alınan ekipman, araç ve malzemelerin projenin yerel ortakları ve nihai yararlanıcıları arasında eşit bir şekilde paylaşımı konusunda anlaşmalıdır.

İstanbul Kalkınma Ajansına sunulan teklifin içeriğini okuyarak onaylamış bulunuyorum. Yukarıda belirtilen iyi ortaklığın esaslarına uyacağımı ve gereklerini yerine getireceğimi taahhüt ederim.

ADI SOYADI:	
KURULUŞ (ORTAK)	
POZİSYONU / KONUMU	
İMZA	
TARİH ve YER	
ADI SOYADI:	
KURULUŞ (BAŞVURU SAHİBİ)	
POZİSYONU / KONUMU	
İMZA	
TARİH ve YER	

## IV. Başvuru Sahibinin Projeye Katılan İştirakçileri

### 1. İştirakçiler ile İlgili Bilgiler

Bu bölüm, Başvuru Rehberi bölüm 2.2. doğrultusunda **her iştirakçi kurum** tarafından doldurulmalıdır. Aşağıdaki tabloyu iştirakçi sayısına göre çoğaltınız.

1. İŞTİRAKÇİ	
TAM YASAL ADI (TİCARİ ÜNVAN)	
UYRUĞU	
YASAL STATÜSÜ	
RESMİ ADRESİ	
İRTİBAT KİŞİSİ	
TELEFON NUMARASI	
FAKS NUMARASI	
E-POSTA ADRESİ	
PERSONEL SAYISI	
DiĞER İLGİLİ KAYNAKLAR	
TEKLİF EDİLEN PROJENİN UYGULANMASINDAKİ ROLÜ İTİBARI İLE BENZER PROJE TECRÜBESİ	
BAŞVURU SAHİBİ İLE İŞBİRLİĞİ GEÇMİŞİ	
TEKLİF EDİLEN PROJENİN HAZIRLANMASINDAKİ ROLÜ VE KATILIMI	
TEKLİF EDİLEN PROJENİN UYGULANMASINDAKİ ROLÜ VE KATILIMI	

EK A

# İştirakçi Beyannamesi

Projeye sponsorluk, teknik destek sağlama gibi konularda roller üstlenecek kuruluşların aşağıda yer alan İştirakçi Beyannamesini doldurmaları gerekmektedir.

İşbu beyanname ile \_\_\_\_\_ adlı projeye iştirakçi olarak katılacağımızı, proje teklifini okuduğumuzu ve onayladığımızı bildirir, projede belirtilen rolümüzü eksiksiz bir şekilde yerine getireceğimizi taahhüt ederiz.

ADI SOYADI	
KURULUŞ	
POZİSYONU / KONUMU	
İMZA	
TARİH VE YER	

## EK A

# v. Başvuru Sahibinin Beyannamesi

**Başvuru Sahibi aşağıdaki hususları beyan eder:**

- Bu başvuruda verilen bilgiler doğrudur;
- Başvuru Sahibi, Ortaklarıyla (varsa) birlikte projenin hazırlanmasından ve yönetiminden doğrudan sorumludur ve aracı olarak hareket etmeyecektir;
- Başvuru Sahibi projenin yürütüldüğü süre içerisinde faaliyetlerini sürdürmek ve gerektiğinde projenin finansmanına katılmak için istikrarlı ve yeterli mali kaynaklara sahiptir;
- Başvuru Sahibi teklif edilen projeyi başarı ile tamamlamak için gerekli yönetim kapasitesine, profesyonel yeterliliğe ve niteliğe sahiptir;
- Başvuru Sahibi veya Ortakları Başvuru Rehberi Bölüm 3.1’de listelenen kategorilerden herhangi birine girmemektedir.

KURUM ADI	
YETKİLİ ADI	
KONUMU	
İMZA	
TARİH VE YER	



## EK B

## EK B - I

EK B-1. FAALİYET BÜTÇESİ<sup>1</sup>

Giderler	Birim	Miktar	Birim Maliyet (TL)	Toplam Maliyet (TL) <sup>2</sup>
<b>1. İnsan Kaynakları</b>				
1.1. Maaşlar (brüt tutarlar, yurt içi personel) <sup>3</sup>				
1.1.1. Teknik	Aylık			0,00
1.1.2. İdari / destek personeli	Aylık			0,00
<b>1.2. Maaşlar (brüt tutarlar, yabancı personel)</b>	Aylık			0,00
<b>1.3. Gündelikler<sup>4</sup></b>				
1.3.1. Yurt dışı (proje personeli)	Gündelik			0,00
1.3.2. Yurt içi (proje personeli)	Gündelik			0,00
1.3.3. Seminer / konferans katılımcıları	Gündelik			0,00
<b>İnsan Kaynakları Alt Toplamı</b>				<b>0,00</b>
<b>2. Seyahat<sup>5</sup></b>				
2.1. Yurt dışı seyahat	Her uçuş için			0,00
2.2. Yurt içi seyahat	Seyahat başına			0,00
<b>Seyahat Alt Toplamı</b>				<b>0,00</b>
<b>3. Ekipman ve malzeme<sup>6</sup></b>				
3.1. Araç satın alımı veya kiralanması	Her araç için			0,00
3.2. Mobilya, bilgisayar donanımı	Her adet için			0,00
3.3. Makineler, teçhizat				0,00
3.4. Makineler için yedek parça, ekipman, aletler				0,00
3.5. Diğer (lütfen belirtiniz)				0,00
<b>Ekipman ve Malzeme Alt Toplamı</b>				<b>0,00</b>
<b>4. Yerel ofis maliyetleri<sup>7</sup></b>				
4.1. Araç maliyetleri	Aylık			0,00
4.2. Ofis kirası	Aylık			0,00
4.3. Tüketim malzemeleri - ofis malzemeleri	Aylık			0,00
4.4. Diğer hizmetler (tel/faks, elektrik/ısıtma, bakım)	Aylık			0,00
<b>Yerel Ofis Maliyetleri Alt Toplamı</b>				<b>0,00</b>
<b>5. Diğer maliyetler, hizmetler<sup>8</sup></b>				
5.1. Yayınlar <sup>9</sup>	Adet			0,00
5.2. Etüd, araştırma <sup>9</sup>				0,00
5.3. Denetim maliyetleri <sup>10</sup>				0,00
5.4. Değerlendirme maliyetleri <sup>10</sup>				0,00
5.5. Tercüme, tercümanlar				0,00
5.6. Mali hizmetler				0,00
5.7. Konferans/seminer maliyetleri <sup>9</sup>				0,00
5.8. Tanıtım faaliyetleri <sup>11</sup>				0,00
5.9. İnşaat işleri <sup>12</sup>				0,00
5.10. Kontrolörlük işleri ve diğer <sup>13</sup>				0,00
<b>Diğer Maliyetler, Hizmetler Ara Toplamı</b>				<b>0,00</b>
<b>6. Diğer<sup>14</sup></b>				0,00
<b>Diğer Alt Toplamı</b>				<b>0,00</b>
<b>7. Projenin Uygun Doğrudan Maliyetleri Ara Toplamı (1'den 6'ya kadar)</b>				<b>0,00</b>
<b>8. İdari maliyetler (kalem 7'nin maksimum %2'si)</b>				<b>0,00</b>
<b>9. Toplam uygun proje maliyeti (7+8)</b>				<b>0,00</b>

## EK B

1. Bütçe, sadece İstanbul Kalkınma Ajansı katkısını değil, Projenin uygun tüm maliyetlerini kapsmalıdır. Bütçe kalemlerinden herbiri yeterince detaylandırılmalı ve kendi içerisinde anlamlı bir şekilde temel bileşenlerine ayrılmalıdır. Her bileşen için birim sayısı ve birim maliyetleri ayrı ayrı belirtilmelidir.
2. Bütçe TL cinsinden yapılacaktır.
3. Eğer personel Proje hesabına tam zamanlı çalışmıyor ise, çalışma süresi yüzde olarak söz konusu bütçe kaleminin tanımı yanında belirtilmelidir.
4. Gündelik tutarını belirtiniz. Gündelik tutarı, konaklama, yemek ve görev yeri sınırları dahilinde seyahat giderleri kapsar. Gündelikler yararlanıcının ve ortaklarının normalde verdiği miktarlardan yüksek olmamalıdır. Yurtiçi gündelik giderleri, 2014 yılı Merkezi Yönetim Bütçe Kanununun H Cetvelinde (10/2/1954 tarihli ve 6245 sayılı Harcırah Kanunu Hükümleri Uyarınca Verilecek Gündelik ve Tazminat Tutarları) belirtilen memur ve hizmetliler başlığı altında, "aylık/kadro derecesi 1-4 olanlar" için öngörülen tutarın üç katını aşmayacak şekilde belirlenmelidir. Yurtdışı gündelik giderleri, Bakanlar Kurulunun Yurtdışı Gündeliklerine Dair Kararında belirtilen diğer şekillerde görevlendirilenlerden aylık/kadro derecesi 1-4 olanlar için belirlenen tutar esas alınarak, bu kararın hükümleri uygulanır.
5. Hareket ve varış noktalarını belirtiniz.
6. Satın alma veya kiralama maliyeti.
7. Bu maliyet sadece proje faaliyetleri için kiralanacak yerleri kapsar.
8. Ayrı ayrı kalemler halinde belirtiniz. Götürü miktarlar kabul edilmeyecektir.
9. Burada sadece, hizmet tamamen yükleniciye ihale ediliyorsa belirtilecektir.
10. Ajans, bütün projelerden denetim raporu talep eder (Kamu Gözetimi, Muhasebe ve Denetim Standartları Kurumu tarafından yetkilendirilen bağımsız denetim kuruluşları bünyesinde görev yapmakta olan bağımsız denetçiler tarafından dış denetim. Söz konusu Kurum tarafından 660 sayılı KHK gereği yayımlanacak düzenlemeler yürürlüğe girinceye kadar yasal denetim konusunda ulusal veya uluslararası kabul görmüş bir denetim kurumuna [Yeminli Mali Müşavirler/Serbest Muhasebeci Mali Müşavirler Odası veya Sermaye Piyasası Kurulunca onaylanmış Bağımsız Denetim Şirketi] mensup onaylı bir denetçi yeminli mali müşavir tarafından dış denetim).
11. İstanbul Kalkınma Ajansının Projeye olan katkısını gösterecek her türlü maliyet burada gösterilecektir.
12. Taşeronla verilecek inşaat işlerini yazınız; bina yapımı, boru hattı inşaatı vb.
13. İnşaat işleri kontrolörlüğü için yapılacak işler
14. Önceki başlıklar altında bütçelenemeyen ancak doğrudan proje uygulaması ile ilgili maliyetleri bu başlık altında belirtiniz.

NOT: Yararlanıcı, bu tablolarda verilen tüm finansal bilgilerin doğruluğundan tek başına sorumludur.

EK B-2. Beklenen Finansman Kaynakları							
						Tutar	Toplamın
						TL	yüzdesi
							%
Başvuru sahibinin mali katkısı						0,00	0,00
Bu başvuruda talep edilen Destek Miktarı						0,00	0,00
Diğer kurumlarca yapılan katkılar							
Adı	Koşullar						
Ortak1							
Ortak2							
....							
<b>TOPLAM KATKI</b>						0,00	0,00
<b>Projeden Elde Edilen Doğrudan Gelir</b>							
<b>GENEL TOPLAM</b>						0,00	100,00

## EK B-3. Maliyetlerin Gerekçelendirilmesi

Her bütçe kalemi için lütfen maliyetin kısa bir gerekçesini gösteriniz ve harcamaların proje faaliyetleri ile ilgisini açıklayınız.

<b>Faaliyet Bütçesi</b>		
<b>Giderler</b>	<b>Birim</b>	<b>Açıklama</b>
<b>1. İnsan Kaynakları</b>		
1.1. Maaşlar (brüt tutarlar, yurt içi personel)		
1.1.1. Teknik	Aylık	
1.1.2. İdari / destek personeli	Aylık	
<b>1.2. Maaşlar (brüt tutar, yabancı/uluslararası personel)</b>	Aylık	
<b>1.3. Görev/seyahat harcırahları</b>		
1.3.1. Yurt dışı (proje personeli)	Günelik	
1.3.2. Yurt içi (proje personeli)	Günelik	
1.3.3. Seminer/konferans katılımcıları	Günelik	
<b>İnsan Kaynakları Alt Toplamı</b>		
<b>2. Seyahat</b>		
2.1. Yurtdışı seyahat	Her uçuş için	
2.2. Yurtiçi seyahat	Seyahat başına	
<b>Seyahat Alt Toplamı</b>		
<b>3. Ekipman ve malzeme</b>		
3.1. Araç satın alımı veya kiralanması	Her araç için	
3.2. Mobilya, bilgisayar donanımı	Her adet için	
3.3. Makineler, araçlar		
3.4. Makineler için yedek parça, ekipman, aletler		
3.5. Diğer (lütfen belirtiniz)		
<b>Ekipman ve Malzeme Alt Toplamı</b>		
<b>4. Yerel ofis maliyetleri</b>		
4.1. Araç maliyetleri	Aylık	
4.2. Ofis kirası	Aylık	
4.3. Tüketim malzemeleri - ofis malzemeleri	Aylık	
4.4. Diğer hizmetler (tel/faks, elektrik/ısınma, bakım)	Aylık	
<b>Yerel Ofis Maliyetleri Alt Toplamı</b>		
<b>5. Diğer maliyetler, hizmetler</b>		
5.1. Yayınlar	Adet	
5.2. Etüd, araştırma		
5.3. Denetim maliyetleri		
5.4. Değerlendirme maliyetleri		
5.5. Tercüme, tercümanlar		
5.6. Mali hizmetler		
5.7. Konferans/seminer maliyetleri		
5.8. Tanıtım faaliyetleri		
5.9. İnşaat işleri		
5.10. Kontrolörlük işleri ve diğer		
<b>Diğer Maliyetler, Hizmetler Ara Toplamı</b>		

## EK B

### EK B -III

6. Diğer		
Diğer Alt Toplamı		
7. Projenin Uygun Doğrudan Maliyetleri Ara Toplamı (1'den 6'ya kadar)		
8. İdari maliyetler (kalem 7'nin maksimum %2'si)		
9. Toplam uygun proje maliyeti (7+8)		

MANTIKSAL ÇERÇEVE					
	Proje Mantığı	Objektif Olarak Doğrulanabilir Başarı Göstergeleri	Doğrulama Kaynakları ve Araçları	Varsayımlar	
<b>Genel Amaç</b>	Projenin katkıda bulunacağı daha genel kapsamdaki amaç nedir?	Genel Amaçla ilgili kilit göstergeler nelerdir?	Bu göstergeler için gerekli bilgi kaynakları nelerdir?		
<b>Özel Amaç</b>	Genel amaca katkıda bulunmak için projenin gerçekleştireceği özel amaç nedir?	Proje amacının başardığı hangi göstergelerden anlaşılacaktır?	Proje amacının gerçekleştirilmesine dair göstergelerin tespiti için hangi bilgi kaynakları kullanılacaktır? (Mevcut veya proje ile üretilecek olan)	Söz konusu amacın başarılması için Yararlanıcının sorumluluğu dışında olan hangi faktör ve koşulların (dışsal koşullar) sağlanması gereklidir? Hangi riskler dikkate alınmalıdır?	
<b>Beklenen Sonuçlar</b>	Proje amacına ulaşılabilesi için gerekli olan sonuçlar (projenin somut ürünleri) nelerdir?	Beklenen proje sonuçlarının elde edilip edilmediği hangi göstergelerden anlaşılacaktır?	Proje sonuçlarının elde edilmesine dair göstergelerin tespiti için hangi bilgi kaynakları kullanılacaktır?	Beklenen Sonuçların zamanında elde edilmesi için, hangi dışsal koşullar sağlanmalıdır?	
<b>Faaliyetler</b>	Beklenen sonuçları elde etmek için uygulanacak faaliyetler (sonuçlara referansla) sırasıyla hangiilerdir?	<b>Araçlar:</b> Bu Faaliyetleri uygulamak için gerekli araçlar nelerdir? Örneğin; personel, ekipman, eğitim, etüd, malzeme, tesis gibi	Projedeki ilerleme hakkındaki bilgi kaynakları hangileridir? <b>Maliyetler:</b> Proje maliyetleri nelerdir? Nasıl sınıflandırılmıştır? (Proje bütçesi dökümünde)	Projenin başlamasından önce hangi <b>ön-koşulların</b> sağlanması gerekmektedir? Planlanan faaliyetlerin uygulanabilmesi için, yararlanıcının doğrudan kontrolü dışında hangi koşulların sağlanması gereklidir?	

## EK D

### ÖZGEÇMİŞ

Projedeki Pozisyonu:

1. Adı Soyadı:
2. T.C. Kimlik No:
3. Doğum Tarihi:
4. Uyuşu:
5. İletişim Bilgileri (Tel, Faks, E-posta):
6. Eğitim Bilgileri:

Mezun Olunan Öğretim Kurumu	
Tarih	
Mezun Olunan Bölüm/Unvan	
Mezun Olunan Öğretim Kurumu	
Tarih	
Mezun Olunan Bölüm/Unvan	

7. Dil Becerileri: (1'den 5'e kadar; 1=temel düzey, 5=ileri düzey)

Dil	Okuma	Yazma	Konuşma

8. Mesleki Deneyim:

Tarih	
Yer	
Kurum/Kuruluş	
Pozisyon	
Açıklama:	
Tarih	
Yer	
Kurum/Kuruluş	
Pozisyon	
Açıklama:	

9. Projedeki Pozisyonla İlgili Başlıca Vasıfları:

10. Üye Olunan Mesleki Kuruluşlar:

11. Diğer Bilgiler:





Havaalanı Kavşağı EGS Business Park Blokları B2 Blok Kat: 16  
34149 Yeşilköy Bakırköy / İSTANBUL  
T +90 212 468 34 00 | F +90 212 468 34 44  
www.istka.org.tr | iletisim@istka.org.tr