



İSTANBUL  
KALKINMA  
AJANSI



# 2019 YILI FİZİBİLİTE DESTEĞİ PROGRAMI

Bilgilendirme Toplantısı  
18 Mart 2019

# Sunum Planı

2019 Yılı Fizibilite Desteđi Programı

Başvuru ve Deđerlendirme Süreci

Soru - Cevap

# Sunum Planı

- Fizibilite desteği nedir?
- Fizibilite desteğinin güdümlü projeler ile ilişkisi nedir?
- Fizibilite Desteği Programı ile ne hedeflenmektedir?
- Başvuru ve destek koşulları nelerdir?



# Fizibilite Desteęi Programı

## Fizibilite alıřması:

**Proje teklifinin** desteęe deęer olup olmadıęını ortaya koymak iin, projenin teknik, finansal, ekonomik ve sosyal yapılabilirlięini eřitli analizler ile gsteren ayrıntılı alıřma.

## 2019 Fizibilite Desteęi Programının Genel Hedefi

**ncelikli alanlarda** geliřtirilecek **gdml projelerin fizibilite alıřmalarına** finansman saęlamak amalanmaktadır.

Fizibilite  
Desteęi

Gdml Proje  
Desteęi



## Güdümlü Projeler

Öncelikli alanlarda, konusu ve koşulları Ajansımız öncülüğünde ve yönlendirmesinde belirlenen **özel nitelikli model projelerdir.**



# Güdümlü Proje Geliştirme Süreci



- **Fizibilite**, güdümlü proje onay sürecinin **ayrılmaz** bir aşamasıdır.
- Güdümlü proje desteği sağlanabilmesi için söz konusu proje teklifinin **fizibilitesinin** Bakanlık tarafından **onaylanmış olması** şartı bulunmaktadır.

# Fizibilite Desteđi Programı



## 2019 Fizibilite Desteđi Programının Genel Hedefi

Öncelikli alanlarda geliştirilecek güdümlü projelerin fizibilite çalışmalarına finansman sağlamak amaçlanmaktadır.

# Fizibilite Desteği Program Özeti

Toplam  
Bütçe  
(TL)

Asgari-  
Azami  
Destek  
Tutarı  
(TL)

Azami  
Destek  
Oranı  
(%)

Asgari-  
Azami  
Proje  
Süresi

**Fizibilite  
Desteği**

5.000.000

100.000  
450.000

%100

6 ay  
12 ay

## Başvuru ve Destek Sınırları:

Bir Başvuru Sahibi

- **en fazla 2 (iki)** projesi için destek başvurusunda bulunabilir ve
- **en fazla 1 (bir)** tanesi için mali destek alabilir.

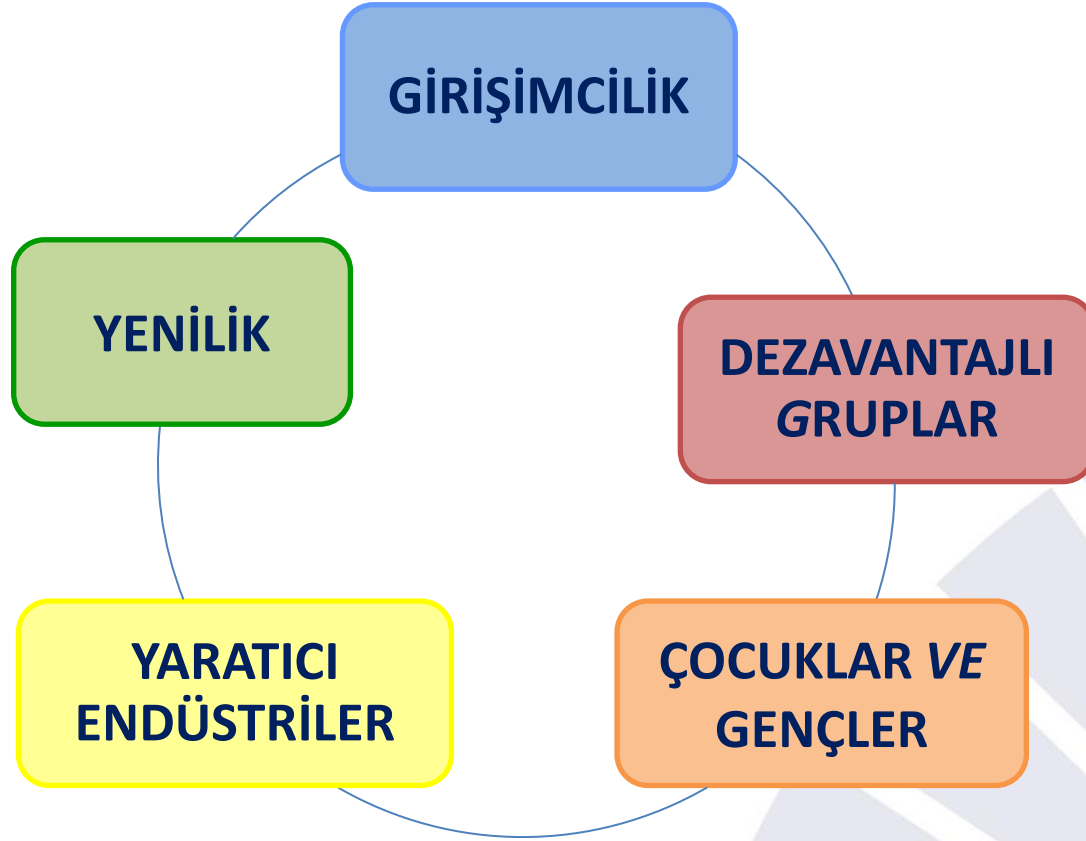
## **Son Başvuru Tarihi:**

**24/12/2019**

Ajansa ulaşan fizibilite teklifleri **son başvuru tarihi beklenmeden** değerlendirmeye alınır.



# Güdümlü Proje Geliştirilmesi Hedeflenen Alanlar



# Öncelik 1 – Girişimcilik

## GİRİŞİMCİLİK

İstanbul'un teknoloji, yenilik ve yaratıcılık odaklı yerli ve yabancı girişimler için bölgesel bir çekim merkezi olması

**Öncelik 1: Teknoloji, yenilik ve yaratıcılık odaklı girişimciliğin geliştirilmesini esas alan özgün ve model güdümlü projelerin fizibilite çalışmalarının hazırlanması**

### Fizibilitesi Hazırlanabilecek Güdümlü Proje Örneği

- Çok çeşitli fonksiyonları (kuluçka, hızlandırma, etkinlik ve ofis alanları vb.) bir arada sağlayan bir girişimcilik merkezi

## YENİLİK

Ekonomik sektörlerimizde gerçekleştireceğimiz yenilik odaklı dönüşüm ile İstanbul'un küresel ekonomide söz sahibi olması

**Öncelik 2:** İstanbul'da **yenilik ve dijital dönüşüm kapasitesinin artırılmasını** esas alan **özgün ve model** güdümlü projelerin fizibilite çalışmalarının hazırlanması

### Fizibilitesi Hazırlanabilecek Güdümlü Proje Örneği

- Yaşam bilimleri, savunma sanayi, biyoteknoloji ve diğer stratejik alanlarda yenilik ve Ar-Ge çalışmaları gerçekleştirerek özel sektörün güçlenmesini sağlayacak arayüz yapıları

# Öncelik 3 – Yaratıcı Endüstriler



## YARATICI ENDÜSTRİLER

Tasarım odaklı yaratıcı endüstrilerin İstanbul ekonomisindeki ağırlığının artırılması

**Öncelik 3:** İstanbul'da üretilen ürün ve hizmetlerde **tasarım ile katma değerin artırılmasına** ve **İstanbul'un tasarım kenti imajının güçlendirilmesine** yönelik **özgün ve model** güdümlü projelerin fizibilite çalışmalarının hazırlanması

### Fizibilitesi Hazırlanabilecek Güdümlü Proje Örneği

- Tasarım alanında farklı fonksiyonları (kuluçka, ortak çalışma alanı, müze, kütüphane, sergi alanı vb.) barındıran bir tasarım parkı

## ÇOCUKLAR VE GENÇLER

Çocuklarımızın ve gençlerimizin geleceğin yetkinliklerini bugünden edinebilmelerinin temin edilmesi

**Öncelik 4:** İstanbul'da gelecekte ihtiyaç duyulacak alanlarda çocukların ve gençlerin **yaratıcılık, yenilikçilik ve girişimcilik alanlarındaki kabiliyetlerinin artırılmasına** yönelik özgün ve model güdümlü projelerin fizibilite çalışmalarının hazırlanması

### Fizibilitesi Hazırlanabilecek Güdümlü Proje Örneği

- Atıl durumda olan alanların/binaların çocuklar ve gençler için yaratıcılık ve teknoloji odaklı merkezlere dönüştürülmesi

# Öncelik 5 – Dezavantajlı Gruplar

## DEZAVANTAJLI GRUPLAR

Dezavantajlı grupların sosyal, kültürel ve fiziksel hizmetlere erişebilirliklerinin kolaylaştırılması

**Öncelik 5: Dezavantajlı grupların sosyal, kültürel ve fiziksel hizmetlere erişebilirliklerinin kolaylaştırılmasına yönelik sürdürülebilir, özgün ve model projelerin fizibilite çalışmalarının hazırlanması**

### Fizibilitesi Hazırlanabilecek Güdümlü Proje Örneği

- Üniversite, kamu kurumları ve STK'ların işbirliği ile engelliliğin azaltılmasına veya artmasının önlenmesine yönelik araştırma, tedavi ve eğitim hizmetlerini entegre bir model ile sunan bir merkez

# Öncelikler

## GİRİŞİMCİLİK

**Öncelik 1:** Teknoloji, yenilik ve yaratıcılık odaklı girişimciliğin geliştirilmesini esas alan özgün ve model güdümlü projelerin fizibilite çalışmalarının hazırlanması

## YENİLİK

**Öncelik 2:** İstanbul'da yenilik ve dijital dönüşüm kapasitesinin artırılmasını esas alan özgün ve model güdümlü projelerin fizibilite çalışmalarının hazırlanması

## YARATICI ENDÜSTRİLER

**Öncelik 3:** İstanbul'da üretilen ürün ve hizmetlerde tasarım ile katma değer artırılmasına ve İstanbul'un tasarım kenti imajının güçlendirilmesine yönelik özgün ve model güdümlü projelerin fizibilite çalışmalarının hazırlanması

## ÇOCUKLAR VE GENÇLER

**Öncelik 4:** İstanbul'da gelecekte ihtiyaç duyulacak alanlarda çocukların ve gençlerin yaratıcılık, yenilikçilik ve girişimcilik alanlarındaki kabiliyetlerinin artırılmasına yönelik özgün ve model güdümlü projelerin fizibilite çalışmalarının hazırlanması

## DEZAVANTAJLI GRUPLAR

**Öncelik 5:** Dezavantajlı grupların sosyal, kültürel ve fiziksel hizmetlere erişebilirliklerinin kolaylaştırılmasına yönelik sürdürülebilir, özgün ve model projelerin fizibilite çalışmalarının hazırlanması

- Fizibilite desteği sonucunda Başvuru Rehberi Ek E'de yer alan şablona uygun olarak fizibilite raporu hazırlanır.



**İSTANBUL KALKINMA AJANSI**  
**GÜDÜMLÜ PROJE DESTEĞİ**  
**Fizibilite Raporu**

Yürütücü Kurum/  
Kuruluşun Adı : \_\_\_\_\_

Projenin Adı : \_\_\_\_\_

**1. İÇİNDEKİLER**  
(İçindekiler, tablo ve şekil listesi ile kısaltmalar)

**2. PROJENİN TANIMI, KAPSAMI, AMAÇ ve HEDEFLERİ**

**2.1. TANIM VE KAPSAM**

2.1.1. Projenin adı:

2.1.2. Yürütücü kurum/kuruluş: (Bu bölümde projenin yapımından sorumlu kurum/kuruluş belirtilecektir. Projenin gerçekleştirilmesi sonucunda ortaya çıkacak yapının işletmesinden sorumlu kurum/kuruluş proje yürütücüsünden farklı ise bu bölümde ayrıca ifade edilecektir.)

2.1.3. Proje ortakları:

2.1.4. Uygulama yeri ve süresi:

2.1.5. Teknik içeriği ve bileşenleri: (Proje faaliyetleri bileşen başlıklarında belirtilecektir.)

2.1.6. Faydalanıcılar: (Bu bölümde proje sonuçlarından doğrudan etkilenecek temel faydalanıcılar ve proje sonuçlarından dolayı olarak etkilenecek taraflar yer alacaktır.)

2.1.7. Proje konusuyla ilişkili diğer kurum ve kuruluşlar: (Bu bölümde projenin uygulaması ile ilgili izin işlemlerini yürüten ve/veya proje konusunda bilgi verilmesi gereken kurum ve kuruluşlar yer alacaktır.)

2.1.8. Beklenen çıktılar:

2.1.9. Ana girdiler:

2.1.10. Fiziki/mekânsal büyüklük:

2.1.11. Proje bütçesi: (Bileşenler ve ana harcama kalemleri itibarıyla belirtilecektir.)

2.1.12. Yapım işlerinin tahmini bedelinin proje bütçesine oranı:

**2.2. AMAÇ VE HEDEFLER**

2.2.1. Projenin amaçlarını maddeler halinde açıklayınız. (Gerektiğinde amaçlar, genel amaçlar ve özel amaçlar olarak iki farklı başlık altında açıklanabilir.)



# Dikkat Edilmesi Gereken Hususlar

- Yalnızca öncelikli alanlarda geliştirilmesi planlanan güdümlü projelerin fizibiliteleri desteklenecektir.
- Bu program kapsamında yapılan fizibilite başvuruları, yukarıdaki önceliklerden sadece birine yönelik olarak hazırlanmalıdır.
- Fizibilite desteğine hak kazanmış olmak güdümlü proje desteğine de hak kazanılacağını garanti etmemektedir.

# Dikkat Edilmesi Gereken Hususlar

- Fizibilite desteği başvurusu yapılmadan önce **Ajansla ön görüşme** yapılması faydalı olacaktır.
- Geliştirilmesi planlanan güdümlü **proje fikrine ilişkin** ön fizibilite sayılabilecek bir **hazırlığın** yapılmış olması beklenmektedir.
- Başvuru Sahibi kuruluşun **görev alanı** dışında olan fizibiliteler desteklenmeyecektir.
- Fizibilite tekliflerinin başvuru sahiplerinden, hazırlanacak **güdümlü proje fikrinin sahibi ya da ortağı** olması beklenecektir.

# Dikkat Edilmesi Gereken Hususlar

- İSTKA Yönetim Kurulunun vereceği destek kararları neticesinde program için ayrılmış olan **destek bütçesinin** başarılı bulunan tekliflere **taahsis edilmesinden sonra başvuru kabulüne son verilecektir.**

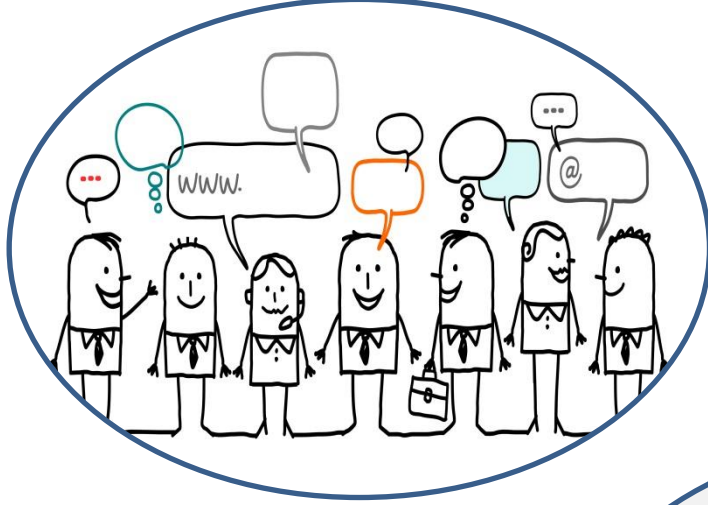
# Sunum Planı

2019 Yılı Fizibilite Desteđi Programı

Başvuru ve Deđerlendirme Süreci

Soru - Cevap

# Başvuru ve Değerlendirme Süreci



**KİMLER HANGİ  
PROJELER İÇİN  
BAŞVURABİLİR?**



**BAŞVURULAR  
NEREYE YAPILIR?**



**BAŞVURULAR NASIL  
DEĞERLENDİRİLİR?**

# Uygunluk Kriterleri



Başvuru  
Sahipleri ve  
Ortakların  
Uygunluğu



Faaliyetlerin  
Uygunluğu



Maliyetlerin  
Uygunluğu



# Başvuru Sahibi ve Ortakların Uygunluğu

- Valilik, Kaymakamlıklar, Kamu Kurumlarının İl ve Bölge Müdürlükleri ve Başkanlıkları, Diğer Kamu Kurumlarının İlde Bulunan En Üst Birimleri
- İlçe Milli Eğitim Müdürlükleri (**Sadece öncelik 4 için**)
- Belediyeler, İSKİ, İETT
- İBB Daire Başkanlıkları
- İTO, İSO, Deniz Ticaret Odası, İstanbul Ticaret Borsası
- Kamu Kurumu Niteliğindeki Meslek Kuruluşları, Birlikler, Odalar, Meslek Örgütleri, Merkezler
- Organize Sanayi Bölgeleri, Kâr Amacı Gütmeyen Kooperatifler
- Sivil Toplum Kuruluşları (Dernekler, Vakıflar, Sendikalar, Birlikler, Federasyonlar, Konfederasyonlar)
- Üniversiteler, Fakülteler, Enstitüler
- Teknoloji Geliştirme Bölgesi gibi Kurum ve Kuruluşların Yönetici Şirketleri



## Destek Almaya Hak Kazanabilmek İçin Başvuru Sahibinin:

- Birlik, oda, merkez, meslek örgütü ve sivil toplum kuruluşu ise **tüzel kişiliği haiz olması,**
- Yönetmelikte öngörülen proje hesabını kendi adına açma, bu hesaba para aktarma ve bu hesaptan harcama yapma ehliyetine sahip olması,
- Proje faaliyetinin, **görev ve yetki alanı** içerisinde bulunması,
- Projenin hazırlığından ve yönetiminden (eğer varsa ortakları ile birlikte) doğrudan sorumlu olması, **aracı olarak hareket etmemesi,**
- TGB gibi kurum ve kuruluşların yönetici şirketleri için belirli ölçüde kamu yararı gözetmesi veya hâkim ortağının kamusal nitelikli kuruluşlar olması gerekmektedir.



# Başvuru ve Destek Sınırları

## Azami Proje Başvurusu ve Destek Sayısı

- **Bir** başvuru sahibi, **bu program kapsamında en fazla 2 (iki)** projesi için destek başvurusunda bulunabilir ve **en fazla 1 (bir)** tanesi için mali destek alabilir.
- Bir Başvuru Sahibinin fizibilite desteği programına sunduğu ilk fizibilite teklifinin başarılı bulunması halinde aynı takvim yılı içerisinde sunacağı sonraki fizibilite teklifleri değerlendirilmeden reddedilecektir.
- Bir Başvuru Sahibinin yukarıda zikredilen başvuru sınırlarının üzerinde proje sunması durumunda, başvuru tarihine göre fazladan sunduğu projeler değerlendirmeye alınmaksızın iade edilecektir.
- **Geriye dönük bir yıl** içinde reddedilmiş olan aynı fizibilite teklifleri değerlendirmeye alınmaz.

# Faaliyetlerin Uygunluđu

## SÜRE

Proje uygulama süresi **asgari 6 ay, azami 12 aydır.**

## YER

Proje faaliyetleri, Ajansın faaliyet gösterdiği **TR 10 İstanbul Bölgesi'nde** gerçekleşmelidir.

## Uygun Olmayan Proje ve Faaliyetler

- Siyasi veya etnik içerikli faaliyetler,
- Hukuka, kamu düzenine, genel sağlığa ve toplumun genel ahlak anlayışına aykırı faaliyetler,
- Çalıştaylar, seminerler, konferanslar veya kongrelere katılım için bireysel sponsorluklar,
- Eğitim veya kurslar için bireysel burslar,
- Hibe verme amaçlı projeler (diğer kişi ya da kuruluşlara hibe (maddi veya ayni) veya kredi sağlamak için),
- Akademik araştırma,
- Yerel kuruluşların yapageldikleri rutin aktivitelerini finanse etmeyi teklif eden, özellikle faaliyet giderlerini kapsayan projeler,
- Ajans ile sözleşme imzalanmadan önce başlatılan veya aynı faaliyet veya proje için hâlihazırda herhangi bir mali destek programından mali destek alan ve uygulaması devam eden projeler.



## Uygun Olmayan Proje ve Faaliyetler (Devam)

- Çiftçiler tarafından sözleşmeli üretilip, tütün alıcıları tarafından satın alınan tütün üretimi haricinde tütün üretimi,
- Türk Gıda Kodeksi Alkolsüz İçecekler Tebliğine uygun olmayan ürünlerin üretimi,
- Bankacılık, sigortacılık, mali hizmetler,
- Döviz spekülasyonu ve mali spekülasyonlar içeren faaliyetler; borsa yatırımları,
- Gayrimenkul yatırımları,
- Yatırımlarda Devlet Yardımlarını Düzenleyen Bakanlar Kurulu Kararında belirtilen desteklenmeyecek sektörlerdeki projeler,



## Genel Koşullar:

- Maliyetlerin; nihai denetim maliyetleri hariç tutulmak üzere, projenin **uygulama süresi içinde gerçekleşmesi**,
- Projenin yürütülmesi için **gerekli ve gerçekçi olması**; maliyet etkinlięi sağlaması,
- Yararlanıcı veya ortaęı tarafından gerçekleştirilmesi,
- Yararlanıcının ya da ortaęının hesaplarında ya da vergi belgelerinde kayıtlı, tanımlanabilir ve doğrulanabilir olması; orijinal destekleyici belgelerle desteklenmesi gerekir.

# Maaliyetlerin Uygunluğu

## Uygun Doğrudan Maliyetler

- Projede görevlendirilmiş personelin net **maaşları**, **sosyal sigorta primleri**, ilgili diğer ücret ve maliyetler (piyasa koşullarında oluşmuş ücretlerden ve yararlanıcının ve ortaklarının normalde verdiği miktarlardan yüksek olmamalıdır),
- **Yolculuk** ve **gündelik** giderleri,
- Piyasa fiyatlarına uygun olmaları ve projenin uygulanabilmesi için gerekli olmaları koşulu ile yeni **ekipman** ve **hizmet** satın alma maliyetleri,
- **Sarf malzemesi** maliyetleri,
- **Taşeron** maliyetleri (basım, etkinlik organizasyonu vb.),
- Nihai **denetim** maliyetleri
- **Görünürlük** maliyetleri

## Uygun Dolaylı Maliyetler

- Başka bir bütçe kalemi altında verilen maliyetleri içermeyen ve genel idari giderleri (elektrik, su, ısınma giderleri vb.) karşılamak üzere projenin toplam **uygun doğrudan maliyetlerinin % 2'sini** aşmayacak şekilde belirlenmiş olan götürü tutardır.

## Desteklenmeyecek Maliyetler



- Yararlanıcının ve proje kapsamında görev alan kişilerin kusur ve ihmalleri sebebiyle doğacak olan ceza, zam, faiz ve sair giderler,
- Sözleşmede belirtildiği halde proje hesabı dışında yapılan proje harcamaları,
- Borçlar; zarar veya borç karşılıkları,
- Faiz borcu,
- Hâlihazırda başka bir kapsamda finanse edilen kalemler,
- Arazi veya bina alımları,
- Yapım (inşaat) işleri,
- Kamulaştırma bedeli,
- İkinci el ekipman alımları,
- Kur farkından doğan zararlar,
- Projenin uygulanmasına katılan kamu görevlilerinin maaşları,
- Proje ile ilgisi olmayan harcamalar,



## Desteklenmeyecek Maliyetler (Devam)

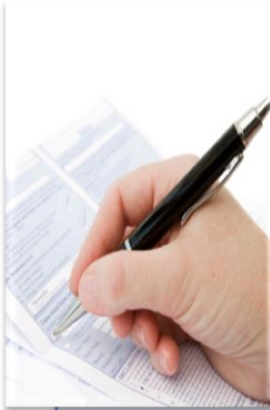


- Yararlanıcı ya da ortakları dışındakiler tarafından gerçekleştirilen maliyetler,
- Salt sözleşmeye, teminatlara ve Ajans ile yararlanıcı arasındaki mali ödemelere ilişkin her türlü vergi, resim, harç ve sair giderler,
- Başvuru Sahibinin projedeki ortağı ya da iştirakçisinden yapılan satın alımlara yapılacak ödemeler,
- Proje başlangıcından önce yapılan hazırlık çalışmalarının ve diğer faaliyetlerin maliyetleri,
- Proje sahibinin mevcut ofisine ilişkin kira ve diğer genel yönetim giderleri,
- Proje ofisi/merkezi vb. kira maliyetleri (Etkinlik, eğitim vb. kısa süreli faaliyetler için mekan kirası bu kapsam dışındadır)
- Kurumların en üst düzey yöneticilerine (dernek / vakıf başkanı vs.) yapılacak ödemeler (maaş vs.)
- TGB gibi kurum kuruluşların yönetici şirketleri için Katma Değer Vergisi.





## KAYS Sistemi



## Taahhütname Teslimi



# Kalkınma Ajansları Yönetim Sistemi (KAYS)

## İSTKA İnternet Sitesinden KAYS'a Erişim



TR EN

KAYS

PLANLAMA • DESTEKLER • PROJELER • YATIRIM ORTAMI • KURUMSAL • İLETİŞİM

2019 Yılı  
Fizibilite Desteği  
Programı İlan Edildi

Referans No: İSTKA/2019/FZD  
Son Başvuru Tarihi: 24/12/2019 Saati: 17:00

2019 Yılı Fizibilite Desteği Programı

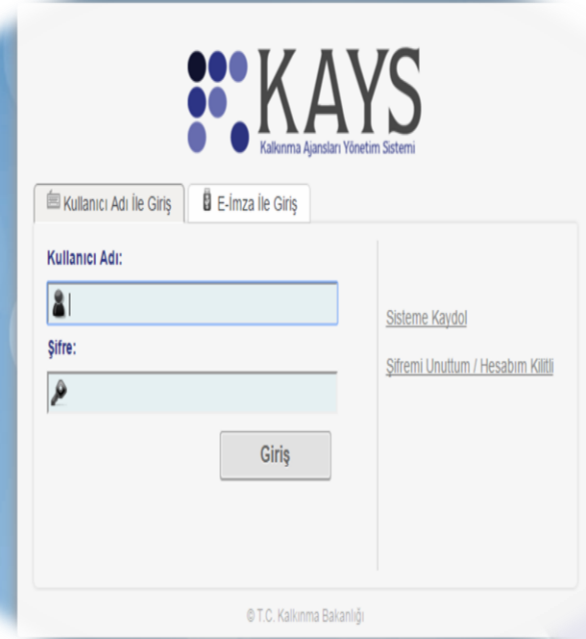


## Aşamalar

Proje başvuruları KAYS sistemi üzerinden online olarak gerçekleştirilecektir.

KAYS Aşamaları:

1. Kayıt
2. Paydaş Tanımlama
3. Başvuru Yapma



The image shows the KAYS login interface. At the top, there is the KAYS logo and the text 'KAYS Kalkınma Ajansları Yönetim Sistemi'. Below the logo, there are two tabs: 'Kullanıcı Adı ile Giriş' (Login with Username) and 'E-İmza ile Giriş' (Login with E-Signature). The main form has two input fields: 'Kullanıcı Adı:' (Username) and 'Şifre:' (Password). To the right of the password field, there are two links: 'Sisteme Kaydol' (Register to the System) and 'Şifremi Unuttum / Hesabım Kilitli' (I forgot my password / My account is locked). A 'Giriş' (Login) button is located below the password field. At the bottom of the form, there is a small copyright notice: '© T.C. Kalkınma Bakanlığı'.

**KAYS Yardım**



[kays-destek@sanayi.gov.tr](mailto:kays-destek@sanayi.gov.tr)



# Kalkınma Ajansları Yönetim Sistemi (KAYS)

## Kullanım Kılavuzu

GİRİŞ | KULLANIM KILAVUZU

The screenshot displays the KAYS website interface. At the top left is the Istanbul Development Agency logo. The main navigation menu includes: PLANLAMA - DESTEKLER - PROJELER - YATIRIM ORTAMI - KURUMSAL - İLETİŞİM. A search icon and language selector (TR EN) are visible. The central banner features the text: "2019 Yılı Fizibilite Desteği Programı İlan Edildi". Below the banner, the reference number "Referans No: İSTKA/2019/FZD" and the deadline "Son Başvuru Tarihi: 24/12/2019 Saati: 17:00" are displayed. The bottom of the banner reads "2019 Yılı Fizibilite Desteği Programı".

İşlem Detayları için KAYS'a giriş yaptıktan sonra erişebileceğiniz KAYS Kullanıcı Kılavuzlarını inceleyiniz.

# Taahhütname Teslimi

- Başvuru KAYS üzerinden üretilen taahhütnamenin başvuru sahibinin **en üst yetkilisi** tarafından imzalanması ile tamamlanır.
- Taahhütnamenin **e-imza ile imzalanması esastır.**
- E-imza ile imzalanan taahhütnamenin Ajansa fiziken teslimi gerekmemektedir.
- Zamanında yapılmayan proje başvuruları için mazeret kabul edilmez ve bu projeler değerlendirmeye alınmadan reddedilir.

## E-İmza:

- Taahhütnamenin e-imza ile imzalanması, başvurunun KAYS üzerinden yapıldığı tarihten itibaren **en geç 5 iş günü** içerisinde tamamlanır.

## Fiziki Teslim:

- Taahhütnamenin e-imza ile imzalanmadığı hallerde, taahhütname başvuru sahibi tarafından ıslak imzalı olarak elden veya posta yolu ile başvurunun KAYS üzerinden yapıldığı tarihten itibaren **en geç 5 iş günü** içerisinde Ajansa teslim edilir.



# Değerlendirme Süreci

Değerlendirme Süreci

Ön inceleme

Uygunluk Kontrolü

Teknik ve Mali  
Değerlendirme

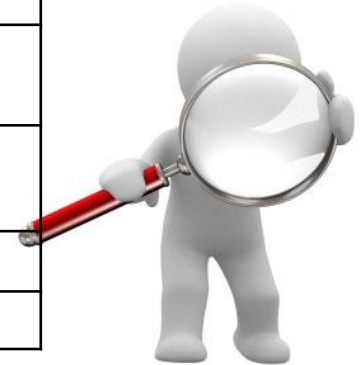


# Uygunluk Kontrolü

- Başvuru sahibinin, ortaklarının ve proje konularının başvuru rehberinde belirtilen kriterlere uygunluğu yönünden **ön inceleme** yapılır.
- Başvuru rehberinde belirtilen uygunluk kriterlerine uymayan başvurular reddedilir.

	KRİTERLER	Evet	Hayır
1.	Başvuru Sahibi uygundur.		
2.	1. Ortak uygundur.		
3.	<...> Ortak uygundur.		
4.	Proje, Başvuru Sahibinin 2019 Fizibilite Desteği Programındaki üçüncü (veya daha sonraki) fizibilite teklifi değildir.		
5.	Başvuru Sahibinin 2019 Yılı Fizibilite Desteği Programında başarılı olmuş 1 (bir) fizibilite teklifi bulunmamaktadır.		
6.	Fizibilite Teklifi, geriye dönük 1 (bir) yıl içinde reddedilmemiştir.		
7.	Proje TR10 Düzey 2 Bölgesinde (İstanbul) uygulanacaktır.		

Uygunluk kontrolü Ajans uzmanlarınca yapılır.



# Teknik ve Mali Değerlendirme

Bölüm	Puan
<b>1. İlgililik</b>	<b>45</b>
Teklif edilen projenin konusu, programın genel hedefiyle ve önceliğiyle ilgili mi?	10
Teklif edilen proje, özgün ve model nitelikli bir güdümlü proje fizibilitesi geliştirilmesine ne derece katkı sağlamaktadır?	10
İlgili taraflar ne kadar açıkça tanımlanmış ve stratejik olarak seçilmiştir?	10
İhtiyaçlar ve sorunlar ne kadar doğru bir şekilde tanımlanmıştır?	10
Hedef grupların ihtiyaçları net bir şekilde belirlenmiş mi ve proje bunları gerektiği şekilde muhatap alıyor mu?	5
<b>2. Yöntem ve Sürdürülebilirlik</b>	<b>30</b>
Projenin genel tasarımı tutarlı mıdır? (Proje, ele aldığı sorunların bir analizini içeriyor mu; bu sorunları çözecek şekilde yapılandırılmış mı?)	10
Önerilen faaliyetler uygun ve uygulanabilir mi, hedeflerle ve beklenen sonuçlarla uyumlu mu?	10
Proje ortakların yeterince katkı sunmaları sağlayacak şekilde tasarlanmış mı?	5
Başvuru Sahibi ve (eğer var ise) ortakları yeterli teknik uzmanlığa sahip mi? Proje yönetimi konusunda yeterli deneyime sahip mi?	5
<b>3. Bütçe ve maliyet etkinliği</b>	<b>25</b>
Tahmini maliyetler ile beklenen sonuçlar arasındaki oran yeterli mi?	10
Yapılması öngörülen harcamalar faaliyetlerin uygulanması için gerekli mi?	10
Bütçe kalemleri gerçek piyasa şartlarını yansıtıyor mu? Maliyetler destekleyici belgelerle gerekçelendirilmiş mi?	5
<b>TOPLAM</b>	<b>100</b>

Ajans tarafından oluşturulan Değerlendirme Komisyonu tarafından değerlendirilir.





Değerlendirme Kriteri	Puan	Eşik Değerler
1. İlgililik	45	Asgari 35 Puan
2. Yöntem ve Sürdürülebilirlik	30	-
3. Bütçe ve Maliyet Etkinliği	25	-
Toplam	100	Asgari 70 Puan

# Değerlendirme Süreci

- Fizibilite Desteği Programına **son başvuru tarihi 24/12/2019** olarak belirlenmiş olmakla birlikte Ajansa ulaşan fizibilite teklifleri **son başvuru tarihi beklenmeden** değerlendirmeye alınır.
- Fizibilite desteği başvuruları Ajansa ulaştığı tarihten itibaren **en fazla bir ay içerisinde** değerlendirilerek sonuçlar İSTKA Yönetim Kurulu onayına sunulacaktır.
- İSTKA Yönetim Kurulu onayını müteakip desteklenmesine karar verilen projeler İSTKA internet sitesinde ilan edilecektir.



# Önemli Hatırlatmalar

## Başvuruda Sunulması Gereken Destekleyici Belgeler

- **Fizibilite etüdünün bir kısmını veya tamamını hizmet alımı yolu ile alt yükleniciye yaptırılması durumunda, satın almaya ait detaylı Teknik Şartname**
- **Birim maliyeti 20.000 TL ve üzerindeki bütçe kalemleri için toplam maliyeti oluşturan tüm detayları içeren teknik şartname ve piyasa araştırması**
- **Projenin uygulanması için mevzuat gereğince ilgili makamlardan alınması gerekli olan her türlü izin, ruhsat, yetki belgesi, lisans gibi belgeler**

# Dikkat Edilecek Hususlar

## Dikkat Edilecek Hususlar

- Projeler hazırlanırken **BAŞVURU REHBERİNDEKİ** tüm hususlara dikkat edilmesi gerekir.
- **Ortaklarla** proje hazırlama aşamasında **mutabakata** varılmalı ve proje ortaklarla birlikte hazırlanmalıdır.
- Proje uygulamaya yönelik alınması gereken **onay ve kararlar** önceden alınmalıdır (Meclis Kararı, Yönetim Kurulu Kararı vb.)
- Zaman planlaması yapılırken ihale süreçleri gibi **kritik faaliyetler** göz önüne alınmalıdır.
- Fakülte ve enstitüler tarafından yapılan başvurularda **söz konusu birim “Başvuru Sahibi” olarak belirtilmediği takdirde başvuru Üniversite tarafından yapılmış kabul edilecektir.**



# Sunum Planı

2019 Yılı Fizibilite Desteđi Programı

Başvuru ve Deđerlendirme Süreci

Soru - Cevap

# TEŞEKKÜRLER

## PROGRAM YÖNETİM BİRİMİ

**E-Posta :** [fzd@istka.org.tr](mailto:fzd@istka.org.tr)

**Telefon:** 0 212 468 34 00