



**T.C. SANAYİ VE  
TEKNOLOJİ BAKANLIĞI**

## İSTANBUL KALKINMA AJANSI

ÇOCUKLAR VE GENÇLER MALİ DESTEK PROGRAMLARI

ETKİ ANALİZİ RAPORU



MİKADO DANIŞMANLIK LTD. ŞTİ

[www.mikadoconsulting.com](http://www.mikadoconsulting.com)

## İçindekiler

TABLOLAR.....	3
GRAFİKLER.....	4
TANIMLAR.....	5
<b>YÖNETİCİ ÖZETİ .....</b>	<b>6</b>
<b>PROGRAMLAR HAKKINDA.....</b>	<b>9</b>
<b>METODOLOJİ.....</b>	<b>13</b>
<b>ETKİ VE PERFORMANS DEĞERLENDİRME .....</b>	<b>15</b>
<b>ETKİLİLİK ANALİZİ.....</b>	<b>15</b>
<b>İLGİLİLİK ANALİZİ .....</b>	<b>18</b>
<b>ETKİNLİK ANALİZİ.....</b>	<b>21</b>
<b>ETKİ ANALİZİ.....</b>	<b>24</b>
YARARLANICI KURUMLARDA OLUŞAN DEĞİŞİMLER .....	24
NİHAİ FAYDALANICILARDA OLUŞAN DEĞİŞİMLER.....	27
<b>SÜRDÜRÜLEBİLİRLİK ANALİZİ .....</b>	<b>35</b>
<b>PROGRAMLARIN GELECEĞİNE DAİR YARARLANICI VE FAYDALANICI GERİ BİLDİRİMLERİ ....</b>	<b>46</b>
İYİLEŞTİRMEYE AÇIK NOKTALAR VE ÖNERİLER.....	46
<b>SONUÇ VE ÖNERİLER .....</b>	<b>50</b>
<b>EKLER .....</b>	<b>52</b>
<b>EK 1A: 2012 PROGRAMI PERFORMANS GÖSTERGELERİ VE ETKİLİLİK ORANLARI .....</b>	<b>52</b>
<b>EK 1B: 2014 PROGRAMI PERFORMANS GÖSTERGELERİ VE ETKİLİLİK ORANLARI .....</b>	<b>53</b>
<b>EK 1C: 2016 PROGRAMI PERFORMANS GÖSTERGELERİ VE ETKİLİLİK ORANLARI.....</b>	<b>54</b>
<b>EK 2A: 2012 YILI YARARLANICILARININ PROJE FAALİYET VE ÇIKTILARININ PROGRAM ÖNCELİKLERİNE KATKISI .....</b>	<b>57</b>
<b>EK 2B: 2014 YILI YARARLANICILARININ PROJE FAALİYET VE ÇIKTILARININ PROGRAM ÖNCELİKLERİNE KATKISI .....</b>	<b>59</b>
<b>EK 2C: 2016 YILI YARARLANICILARININ PROJE FAALİYET VE ÇIKTILARININ PROGRAM ÖNCELİKLERİNE KATKISI .....</b>	<b>61</b>
<b>EK 4. YARARLANICI ETKİ DEĞERLENDİRME ANKETİ .....</b>	<b>71</b>
<b>EK 5. YARARLANICI ETKİ DEĞERLENDİRME ANKETİNE KATILAN KURUMLAR .....</b>	<b>77</b>
<b>EK 6. ÇOCUKLAR VE GENÇLER MALİ DESTEK PROGRAMI ETKİ DEĞERLENDİRME ÇALIŞMASI ODAK GRUP TOPLANTI İÇERİĞİ .....</b>	<b>79</b>
<b>EK 7. ODAK GRUP TOPLANTILARINA KATILAN KURUMLAR .....</b>	<b>80</b>
<b>EK 8. FAYDALANICI ETKİ DEĞERLENDİRME ANKETİ .....</b>	<b>81</b>

## Tablolar

<b>Tablo 1. Yıllara Göre Program Öncelikleri</b> .....	11
<b>Tablo 2. Kurumlara göre Program Yararlanıcılarının Dağılımı</b> .....	12
<b>Tablo 3. Etki Ölçüm Araştırmalarına Katılan Kurum ve Kişi Sayıları</b> .....	14
<b>Tablo 4. Projelerin Önceliklere Göre Dağılımı</b> .....	20
<b>Tablo 5. Program Yıllarına Göre Destek Performansı</b> .....	22
<b>Tablo 6. Yararlanıcı Etki Değerlendirme Anketine Katılan Kurumların Devam Eden Faaliyetleri</b> .....	38
<b>Tablo 7. Nihai Faydalanıcı için Yaratılan Faydayı Sürdürebilme Yolları</b> .....	43

## Grafikler

<b>Grafik 1. Yıllara Göre Toplam ve Gerçekleşen Destek Tutarlar .....</b>	<b>22</b>
<b>Grafik 2. Bütçe Yeterliliği .....</b>	<b>23</b>
<b>Grafik 3. İSTKA Desteęi ve Projelerin Hayat Geçmesi İlişkisi .....</b>	<b>25</b>
<b>Grafik 4. Proje Faaliyetlerinin Devamlılığı.....</b>	<b>36</b>
<b>Grafik 5. Proje Kapsamında Kurulan veya Geliştirilen Fiziki Kullanım Alanları .....</b>	<b>40</b>
<b>Grafik 6. Fiziki Mekanların Mevcudiyeti .....</b>	<b>41</b>
<b>Grafik 7. Fiziki Alanların Kapasitelerinin Hibe Desteęi Sonrasındaki Durumu.....</b>	<b>42</b>
<b>Grafik 8. İş Birliklerinin Projenin Gerçekleştirilmesine Katkısı .....</b>	<b>45</b>
<b>Grafik 9. İş Birliklerinin Proje Sonrası Sürdürülebilirliği .....</b>	<b>46</b>
<b>Grafik 10. Proje Süresince Herhangi bir Sorunla Karşılaşma Yüzdeleri.....</b>	<b>47</b>

## TANIMLAR

**Ajans:** T.C. İstanbul Kalkınma Ajansı

**Faydalanıcı:** Proje sonuçlarından doğrudan veya dolaylı etkilenecek gerçek veya tüzel kişiler.

**İştirakçi:** Başvuru Sahibi ya da Ortakların uygunluk kriterlerini karşılama mecburiyeti olmadığı halde projenin yürütülmesine katkıda bulunan taraf. İştirakçilerin harcamaları uygun maliyet olarak değerlendirilmeyeceği gibi proje kapsamında yapılan satın almalarda tedarikçi de olamazlar.

**Ortak:** Başvuru Sahibine projenin hazırlık ve uygulama aşamalarında destek veren ve rehberde belirtilen uygunluk kriterlerini sağlayan kuruluş. Ortakların yaptıkları harcamalar uygun maliyet olarak kabul edilmektedir fakat proje kapsamında yapılan satın almalarda tedarikçi olamazlar. Burada kastedilen "ortaklık", şirket/hisse ortaklığı değil, proje bağlamında oluşturulan iş birliğidir.

**Program:** İçeriği ve kuralları Kalkınma Ajansları destek mevzuatı ve bu başvuru rehberi ile belirlenen mali destek programı. Proje: Destekten yararlanmak üzere Ajansa sunulan belli bir amacı, bütçesi ve süresi olan düzenli faaliyetler bütünü.

**Yararlanıcı:** Kalkınma Ajansları Proje ve Faaliyet Destekleme Yönetmeliği hükümleri çerçevesinde Ajanstan destek almaya hak kazanan gerçek veya tüzel kişiler.

## YÖNETİCİ ÖZETİ

İstanbul Kalkınma Ajansı (İSTKA) Çocuklar ve Gençler Mali Destek Programlarının 2012, 2014 ve 2016 dönemlerinde kurumlara sağlamış olduğu hibe desteklerinin yararlanıcı kurumlar ve nihai faydalanıcılar üzerindeki etkisini ölçmeye yönelik bir etki değerlendirme çalışması yapılmıştır. Bu rapor; çalışmanın kapsamı, yöntemi, toplanan verilerin analizi ve değerlendirilmesi ile öneriler bölümlerini içermektedir.

Çalışmada 2012, 2014 ve 2016 Çocuklar ve Gençler Mali Destek Programları beş boyut-İlgililik, Etkinlik, Etkililik, Etki ve Sürdürülebilirlik- kapsamında analiz edilmiş, kişi ve kurumların geri bildirimleri ilgili başlıklar çerçevesinde paylaşılmıştır.

Buna göre İlgililik Analizi kapsamında destek alan projelerin hem bölgesel düzeydeki ihtiyaçlarla hem de Programların amaç ve öncelikleri ile uyumu değerlendirmiş, desteklenen tüm projelerin bölge ve Program önceliklerini gerçekleştirmeye yönelik oldukları görülmüştür. Bununla beraber, 2012 yılına kıyasla 2014 ve 2016 dönemleri için daha az sayıda ve belirli gruplara yönelik önceliklerin belirlendiği, projelerin önceliklere göre dağılımın ise eşite yakın olduğu görülmüştür. 2012 döneminin *mesleki rehberlik ve yönlendirme faaliyetlerinin geliştirilmesi, çocuklar ve gençlerin ruh ve beden sağlığı ile ilgili konularda bilgi düzeyinin geliştirilmesi* ile *çocuklar ve gençlerin karar alma süreçlerine katılımının artırılması* öncelikleri, Program amaçları doğrultusunda takip eden dönemlerde yer almamıştır. Takip eden 2014 dönemi, 2012 yılı önceliklerinden sadece *dezavantajlı, özel ihtiyaç sahibi, risk grubunda bulunan çocuk ve gençlerin sosyal hayata katılımı, istihdam edilebilirliğin artırılması* ile *yaratıcılık, yenilikçilik ve girişimcilik kapasitesinin artırılması* önceliklerini benimserken, 2016 dönemi *risk altındaki çocuklar ve gençler ile özel yetenekli çocuklara* odaklanmıştır. Ayrıca, her üç dönem Program yararlanıcıları en çok risk altındaki çocuklar ve gençlerin rehabilitasyonları ile onların sosyal hizmetlere erişimlerini sağlayacak ya da geliştirecek projeler tasarlamışlardır.

Etkililik Analizi ile belirlenen Program göstergelerine genel olarak ulaşıldığı ve bazı göstergelerde ise hedeflerin aşıldığı tespit edilmiştir. Bununla beraber, projelerin kendi belirledikleri hedeflere istisnalar dışında ulaşıldığını söylemek mümkündür. Program bazında bakıldığında; 2012 Programı için gerçekleştirilmesi zorlanılan gösterge, *becerileri geliştirilerek istihdama kazandırma* olmuştur. 2014 dönemi projelerinin ise *eğitimleri ulaştırdıkları çocuk ve gençler ile eğitim başına ortalama eğitim süresi* göstergelerinde hedeflenen rakamlara ulaşmakta zorlandıkları görülmüştür. Son olarak, 2016 Program yararlanıcıları ise *sürekli istihdam, uygun sosyal hizmetlere yönlendirilen çocuk ve gençler, doğrudan faydalanıcı sayıları (yaşlı), yetiştirilen sosyal hizmet personeli sayısı* ve *geliştirilen yenilikçi hizmet/model/uygulama* ile ilgili hedeflediklerine ulaşamamışlardır. Tüm bu veriler ışığında, yararlanıcıların istihdamı sağlama veya yenilikçi model geliştirme gibi farklı

paydaşları kapsayan etki düzeyi yüksek, kompleks hedefleri yakalamakta zorluk çektikleri anlaşılmaktadır.

Etkinlik Analizi ile sağlanan desteklerin, projelerin hedeflerine ulaşmalarındaki yeterliliğine bakılmıştır. Programların bütçelerinin kullanım performanslarına bakıldığında; en fazla bütçenin 2012 Programına ayrıldığı, öte yandan, en yüksek bütçe performansının 2016 Programına ait olduğu görülmüştür. Etki Değerleme Anketi analizine göre ise sağlanan bütçe destekleri, yararlanıcı kurumlar tarafından yeterli bulunmuştur. Ancak ek bütçe yaratma ihtiyacı duyan kısıtlı sayıda kurum, ek bütçe bulmakta zorlanmıştır. Diğer taraftan, bütçe yönetimi ile ilgili bürokratik süreçler yararlanıcılar tarafından yaşanan bir zorluk olarak değerlendirilmiştir. Bir diğer dile getirilen unsur ise proje ortaklarında yaşanan sahiplenme eksikliği olmuştur.

Etki Analizi, projelerin yararlanıcı kurumlar ve nihai faydalanıcılar üzerinde yarattığı olumlu ve olumsuz sonuçlar ya da değişimleri ortaya çıkarmayı amaçlamıştır. Etki Değerlendirme Anketlerinin analizleri sonucu, yararlanıcı kurumlar üzerinde aşağıdaki olumlu sonuçlar meydana gelmiştir:

- Yararlanıcı kurumlarda proje-bütçe yönetimi ve raporlama konularında kapasite gelişimi,
- Yararlanıcı kurumlar ve ortakları ile ilgili personel kapasitesi ve bilgi düzeyinin gelişmesi,
- Yararlanıcı kurumlar ve ortaklarının hedef kitlelerinin çeşitlenmesi,
- Yararlanıcı kurumlar ve ortaklarının verdikleri hizmetlerin niteliğinin gelişmesi,
- Özel sektörün proje konusuna ilgisinde artış

Nihai faydalanıcılar üzerinde oluşan olumlu değişimler ise aşağıdaki gibidir:

- Bilgi ve farkındalık seviyelerinde artış,
- Olumlu davranış değişikliği ve kişisel gelişimlerine katkı,
- Akademik başarılarında artış,
- Mesleki gelişimlerine katkı,
- İstihdam edilebilirliklerinde artış,
- Hayata ve geleceğe yönelik bakış açılarında olumlu değişim,
- Sosyal, kültürel hayata entegrasyonlarında iyileşme ve kamusal hizmetlere erişimlerinde artış,
- Aile ilişkilerinde iyileşme,
- Ailelerinin çocuklarının gelecekleri hakkındaki endişelerinde azalma,
- Ailelerde bilinçli davranış artışının sağlanması,
- Sorumlu vatandaşlık ve gönüllülük ruhunda gelişme,
- Nihai faydalanıcı eğitmen/öğretmenlerin bilgi düzeyinde ve yetkinliklerinde artış

Sürdürülebilirlik Analizinde ise Programların destek verdiği projelerin sürdürülebilirliğini etkileyen kriterler arasında sağlanan hibenin sürekliliği yani sonraki dönem de desteğin devamlılığı, proje faaliyetlerinin devamlılığı, fiziki mekanların mevcudiyetinin korunması, nihai faydalanıcı için yaratılan faydanın sürdürülebilirliği ve kurulan iş birliklerinin sürdürülebilirliğe ve sosyal etkinin devamlılığına olumlu katkısı gibi göstergeler baz alınarak kişi ve kurumlardan geri bildirimler alınmıştır. Buna göre; Yararlanıcı Etki Değerlendirme Anketine katılan kurumların yarıya yakını faaliyetlerinin bir kısmının devam ettiğini belirtmiştir. Ayrıca, ankete katılan kurumların yarısından çoğu proje kapsamında geliştirilen veya kurulan fiziki kullanım alanlarının mevcudiyetini ve fonksiyonunu devam ettirdiğini belirtmiştir. Bu iki gösterge proje desteklerinin kalıcı etkisi bakımından önem taşımaktadır. Yine destek sayesinde; düşünme biçimlerinde değişim yaratılmış olunmasının, iş birliklerinin artmasının ve çeşitlenmesinin, kurumlar arası öğrenme ve deneyim paylaşımının yaşanmasının da projelerin sürdürülebilirliğine katkı sağladığını belirtebiliriz.

Analizlerde, proje desteklerinin kurumlara aktarılması süreçlerinde yaşanan olumlu sonuçların yanı sıra iyileştirmeye açık noktalar da yararlanıcı kurumlar tarafından paylaşılmıştır. Bunlar arasında bütçe yönetimi, İSTKA ekip desteği ve bürokratik zorluklar öne çıkanlar arasındadır.



## PROGRAMLAR HAKKINDA

Kalkınma Ajansları, kamu kesimi, özel kesim ve sivil toplum kuruluşları arasındaki iş birliğini geliştirmeyi, kaynakların yerinde ve etkin kullanımını sağlamayı ve yerel potansiyeli harekete geçirmek suretiyle belirlenen politikalarla uyumlu olarak bölgesel gelişmeyi hızlandırmayı, sürdürülebilirliğini sağlamayı, bölgeler arası ve bölge içi gelişmişlik farklarını azaltmayı amaçlar.

2009 yılından beri çalışmalarını sürdüren İSTKA, “Küresel kent İstanbul için çalışan, insan odaklı ve çevreye duyarlı, etkili ve yön veren bir çözüm merkezi olmak” vizyonu doğrultusunda çeşitli Mali Destek Programları geliştirmekte; kamu kurumları, yerel yönetimler, sivil toplum kuruluşları ve üniversiteleri içeren geniş bir yelpazedeki kâr amacı gütmeyen kurum ve kuruluşlara belirlenen ihtiyaçlar doğrultusunda projelerini hayata geçirme imkânı sunmaktadır.

İSTKA tarafından bölgesel gelişmeyi hızlandırmak, sürdürülebilirliği sağlamak, bölge içi gelişmişlik farklarını azaltmak ve sosyal kalkınmayı desteklemek amacıyla önemli kaynaklar tahsis ederek gerçekleştirilen Mali Destek Programları farklı temalarda tasarlanmıştır. Bu Programlardan 2012 yılı Çocukların ve Gençlerin Girişimcilik, Beceri ve Geleceklerini Destekleme Mali Destek Programı ile 2014 ve 2016 yılları Çocuklar ve Gençler Mali Destek Programları, çocuk ve gençlerin gelişimlerine, toplumsal hayata katılımlarına ve sosyal hizmetlere erişimlerinin sağlanmasına odaklanan Programlardır. Üç destek programı ile belirlenen hedeflere hangi ölçüde ulaşılabildiğinin değerlendirilebilmesi amacıyla program düzeyinde performans göstergeleri belirlenmiş ve bunlar başvuru rehberlerinde yer almıştır. Projelerde belirtilmiş olan performans göstergeleri kullanılarak yapılan analiz sonucu sözleşme imzalanan projelerin uygulanmasıyla beraber hangi alanlarda ne gibi etki oluşturacaklarına dair hedefler değerlendirilmiştir.

### **2012 Yılı Çocukların, Gençlerin Girişimcilik, Beceri ve Geleceklerini Destekleme Mali Destek Programı**

2012 yılı Çocukların ve Gençlerin Girişimcilik, Beceri ve Geleceklerini Destekleme Mali Destek Programının genel hedefi, TR10 İstanbul Bölgesi’nde çocuklar ve gençlerin bilinçli, sağlıklı, özgüveni yüksek, beceri ve yetkinliklerini sürekli geliştiren bireyler olarak toplumsal yaşamın tüm aşamalarına etkin katılımlarının sağlanmasına katkıda bulunmaktır.

Programın amacı ise İstanbul’daki çocuk ve gençlerin bilgi, beceri, yapabilirlik ve farkındalıklarını artırarak toplumsal hayata aktif katılım sağlayan bireyler olmalarına ve eğitimsizlik, engellilik, zor yaşam çevreleri ve yoksulluk, toplumsal cinsiyet eşitsizliği, korunmaya muhtaçlık, şiddet ve istismar, bağımlılık gibi nedenlerle ortaya çıkan dezavantajlılığın azaltılması, çocuk ve gençlerin eğitim, sağlık, kültür, sanat, spor

gibi sosyal hizmetlere erişiminin artırılarak eşit fırsatlar sunulmasına ve sağlıklı bir toplum inşa edilmesine katkı sağlamaktır.

Bu çerçevede, Programın altı önceliği bulunmaktadır. Bunlardan ilki, gençlerin iş gücü piyasasına girerken yaşayabilecekleri zorlukları aşmaya yönelik “okuldan işe geçişlerde mesleki rehberlik ve yönlendirme faaliyetlerinin geliştirilmesi” olarak belirlenmiştir. Gençlerin becerilerini geliştirilerek yüksek katma değer üreten sektörlerde de istihdam edilebilirliklerinin artırılması ile ilgili “gençlerin bilgi ve becerilerinin geliştirilerek istihdam edilebilirliğinin artırılması” önceliği de ilk önceliğin tamamlayıcısı gibidir. İlk iki önceliği takip eden üçüncü önceliğin-“çocuk ve gençlerin yaratıcılığının, yenilikçilik ve girişimcilik kapasitelerinin artırılması”-yine genç iş gücünün kalitesini arttırmaya yönelik olduğu anlaşılmaktadır. Dördüncü öncelik, “dezavantajlı çocuk ve gençlerin eğitim, sağlık, ulaşım, spor, kültür ve diğer sosyal hizmetlere erişiminin artırılması ve rehabilitasyonlarının sağlanması” olarak, beşinci öncelik ise “çocuklar ve gençlerin ruh ve beden sağlığı ile ilgili konularda bilgi düzeyinin geliştirilmesi” olarak belirlenmiştir. Son öncelik, hayatın tüm alanlarına aktif katılan bireylere dönüşmelerini hedefleyen “çocuklar ve gençlerin karar alma süreçlerine katılımının artırılması” önceliğidir.

Program kapsamında desteklenen 61 proje için toplamda 34.800.000 TL kaynak sözleşmeye bağlanmış, projeler toplam uygun maliyetlerinin %58,4’ü ila %90’ı arasındaki oranlarda desteklenmiştir.

### **2014 Yılı Çocuklar ve Gençler Mali Destek Programı**

2014 yılı Çocuklar ve Gençler Mali Destek Programının temel amacı, çocuklar ve gençlerin maruz kaldıkları risklerden korunmaları; mutlu, üretken, yaratıcı bireyler olarak var olabilmeleri için bilişsel, fiziksel, psikolojik, sosyal gelişimlerinin desteklenmesine katkı sağlamak olarak belirlenmiştir. 2014 yılı Programı, 2012 yılı Çocukların ve Gençlerin Girişimcilik Beceri ve Geleceklerini Destekleme Mali Destek Programında ortaya konan hedefleri takip ederek, üç önceliğe odaklanmıştır. İlk öncelik, dezavantajlı, özel ihtiyaç sahibi, risk grubunda bulunan çocuk ve gençlerin sosyal hizmetlere erişiminin artırılması, sosyal ve ekonomik hayata katılımlarının sağlanmasıken, ikinci öncelik gençlerin bilgi, yetenek ve becerilerine uygun eğitim ve iş alanlarına yönlendirilerek istihdam edilebilirliklerinin artırılması olarak belirlenmiştir. Son ve üçüncü öncelik ise çocuk ve gençlerin yaratıcılık, yenilikçilik ve girişimcilik kapasitelerinin artırılmasıdır.

2014 yılı Programı kapsamında desteklenen 46 proje için toplamda 25.000.000 TL kaynak sözleşmeye bağlanmış; projeler toplam uygun maliyetlerinin %79’u ila %90’ı arasındaki oranlarda desteklenmiştir.

## 2016 Yılı Çocuklar ve Gençler Mali Destek Programı

2016 Çocuklar ve Gençler Mali Destek Programının temel hedefi İstanbul'da yaşayan, risk altındaki çocuklar ve gençler ile özel yetenekli çocukların iyi olma halinin artırılması olarak belirlenmiştir. Programın iki önceliği bulunmaktadır. Bunlardan ilki, risk altındaki çocuklar ve gençlere yönelik tarama, erken belirleme, önleme ve rehabilitasyon modellerinin hizmet altyapısının geliştirilmesi ve yaygınlaştırılmasıdır. İkincisi ise özel yetenekli çocukların erken dönemde belirlenmesi, yetenek, ilgi ve kapasitelerine uygun eğitim almaları, kendilerine ve ailelerine gerekli danışmanlık hizmetlerinin verilmesi ile yaratıcılıklarının ve üretkenliklerinin desteklenmesidir. 2016 yılı Programı kapsamında desteklenen 43 proje için toplamda 30.000.000 TL kaynak sözleşmeye bağlanmış; projeler toplam uygun maliyetlerinin %50,4'ü ile %90'ı arasındaki oranlarda desteklenmiştir.

Önceliklere bakıldığında 2012 yılındaki çeşitliliğin 2016 yılına gelindiğinde risk altındaki çocuk ve gençler ile özel yetenekli çocuklarla sınırlarının çizildiği görülmektedir (bkz. Tablo 1).

**Tablo 1. Yıllara Göre Program Öncelikleri**

2012	2014	2016
Öncelik 1. Okuldan işe geçişlerde <b>mesleki rehberlik ve yönlendirme</b> faaliyetlerinin geliştirilmesi	Öncelik 1. <b>Dezavantajlı, özel ihtiyaç sahibi, risk grubunda bulunan çocuk ve gençlerin</b> eğitim, sağlık, adalet, sosyal hizmet vb. hizmetlere erişiminin artırılması, sosyal ve ekonomik hayata katılımlarının sağlanması.	Öncelik 1. <b>Risk altındaki çocuklar ve gençlere</b> yönelik tarama, erken belirleme ve rehabilitasyona yönlendirme amaçlı, toplum temelli ve bütüncül şekilde tasarlanmış ikincil ve üçüncül önleme müdahalelerinin geliştirilmesi ve uygulanması; etkisi kanıtlanmış mevcut rehabilitasyon modellerinin hizmet altyapısının geliştirilmesi ve yaygınlaştırılması
Öncelik 2. Gençlerin bilgi ve becerilerinin geliştirilerek <b>istihdam edilebilirliğinin artırılması</b>	Öncelik 2. Gençlerin bilgi, yetenek ve becerilerine uygun eğitim ve iş alanlarına yönlendirilerek <b>istihdam edilebilirliklerinin artırılması.</b>	Öncelik 2. <b>Özel yetenekli çocukların</b> erken dönemde belirlenmesi, yetenek, ilgi ve kapasitelerine uygun eğitim almaları, kendilerine ve ailelerine gerekli danışmanlık hizmetlerinin verilmesi ile yaratıcılıklarının ve üretkenliklerinin desteklenmesi
Öncelik 3: Çocuk ve gençlerin <b>yaratıcılığının, yenilikçilik ve girişimcilik</b> kapasitelerinin artırılması	Öncelik 3. Çocuk ve gençlerin <b>yaratıcılık, yenilikçilik ve girişimcilik kapasitelerinin artırılması.</b>	
Öncelik 4: Dezavantajlı çocuk ve gençlerin eğitim, sağlık, ulaşım, spor, kültür ve diğer <b>sosyal hizmetlere erişiminin</b>		

<b>artırılması ve rehabilitasyonlarının sağlanması</b>		
<b>Öncelik 5: Çocuklar ve gençlerin ruh ve beden sağlığı ile ilgili konularda bilgi düzeyinin geliştirilmesi</b>		
<b>Öncelik 6: Çocuklar ve gençlerin karar alma süreçlerine katılımının artırılması</b>		

Burada değinilmesi gereken bir diğer nokta ise Programların amaçlarına ve önceliklerine ulaşmada hangi kurumların proje tasarlayarak, İSTKA desteğinden faydalandığıdır. 2012 Programı yararlanıcıları arasında kaymakamlık ve belediyeler öne çıkarken; bu kurumları İlçe Milli Eğitim Müdürlükleri, dernek ve vakıflar takip etmiştir.

2014 Programı yararlanıcılarında ise vakıflar ve kaymakamlıklar ön sıradayken, bu kurumları üniversiteler ve belediyeler takip etmiştir. 2016 yılına gelindiğinde ise İlçe Milli Eğitim Müdürlüklerinin destek almada öne çıktığını, Müdürlükleri üniversite ve vakıfların takip ettiği görülmektedir (Bkz. Tablo 2). Üç Program beraber değerlendirildiğinde; kaymakamlıklar ve vakıfları sırasıyla belediyeler ve üniversiteler takip etmiştir.

**Tablo 2. Kurumlara göre Program Yararlanıcılarının Dağılımı**

<b>Kurumlar</b>	<b>2012</b>	<b>2014</b>	<b>2016</b>	<b>Toplam</b>
Kaymakamlık	10	10	6	26
Vakıf	8	11	7	26
Belediye	10	7	4	21
Üniversite	5	8	8	21
İlçe Milli Eğitim Müdürlüğü	9	-	10	19
Dernek	9	6	4	19
Birlik	3	1	2	6
Oda	2	1	-	3
Emniyet Müdürlüğü	1	1	-	2
Federasyon	2	-	-	2
Denetimli Serbestlik Müdürlüğü	-	-	1	1
Jandarma Komutanlığı	1	-	-	1

Aile Sosyal Politikalar Bakanlığı İstanbul İl Müdürlüğü	1	-	-	1
Gençlik ve Spor İl Müdürlüğü	-	1	-	1
Kapalı Ceza İnfaz Kurumu	-	-	1	1
<b>TOPLAM</b>	<b>61</b>	<b>46</b>	<b>43</b>	<b>150</b>

## METODOLOJİ

Bu çalışma kapsamında, geriye dönük bir değerlendirme çalışması yürütülmüştür. Yürütülen bu çalışma ile İSTKA'nın amacı; sağlanan hibe desteklerinin yararlanıcı kurumlar ve nihai faydalanıcılar üzerinde nasıl bir etki yarattığını görerek, geleceğe yönelik daha etkili program ve hibe destekleri hazırlamaktır.

Değerlendirme çalışması kapsamında öncelikle bir masa başı çalışması yürütülmüş; 2012, 2014 ve 2016 yılları Çocuklar ve Gençler Mali Programları öncelikleri, destek alan kurumları, destek bütçeleri incelenmiş ve destek almış projeler detaylı bir şekilde değerlendirilmiştir.

Çalışma kapsamında yararlanıcı kurumlara yönelik bir Etki Değerlendirme Anketi hazırlanmış; anket, hibe desteği alan 150 kurumun 140'ı ile paylaşılmıştır (Etki Değerlendirme Anketi için bkz. Ek.4). Geriye kalan 10 kurum ise feshedilmiş veya kapanmış olmaları nedenleri ile çalışma kapsamına alınamamıştır. Ankete 140 kurumun 97'si geri dönüş sağlamıştır. Anketlerin yarıda bırakılması veya birden fazla doldurulması gibi nedenlerden dolayı 11 anket geçersiz sayılmış, 86 anket analizlerde değerlendirilmiştir (Anket Katılımcı Listesi için bkz. Ek 5). Anket soruları hibe alan projelerin ilgililik, etkinlik, etkililik, etki, ve sürdürülebilirlik boyutları ile ilgili performansları hakkında bilgi edinmeyi amaçlayarak oluşturulmuştur.

Çalışma kapsamında, projesi süresince nihai faydalanıcıları üzerinde etki ölçümlemesi çalışması yürüttüğünü beyan eden kurum temsilcileriyle iki ayrı odak grup toplantısı gerçekleştirilmiştir (Odak Grup Toplantı İçeriği için bkz. Ek 6). Üç destek döneminden toplamda 16 kurumu temsilen 19 kişi toplantılara katılmıştır. 16 kurumun üçü 2012, yedisi 2014, altısı ise 2016 dönemi yararlanıcılarıdır (Odak Grup Katılımcı Listesi için bkz. Ek 7). Çalışmalara katılan kurum sayıları Tablo 3'te yer almaktadır.

Yararlanıcı kurum görüşlerinin yanı sıra nihai faydalanıcıların da Programların etkisi ile ilgili görüşleri alınmış ve Programlar sonucunda kendilerinde oluşan değişimler ile ilgili bilgi alınmıştır. Nihai faydalanıcılara halen destek vermekte olduğunu belirten yararlanıcılar kanalıyla beş projeden 104 nihai faydalanıcıya ulaşılarak Nihai Faydalanıcı Etki Değerlendirme Anketi uygulanmıştır (Nihai Faydalanıcı Etki Değerleme Anketi için bkz. Ek 8). Bu projeler; Sultangazi Özel Yetenekliler Bilim Merkezi Projesi (2016), Yeteneğim Geleceğim Projesi (2014), Eğitim Özel, Gelecek Güzel Projesi (2016), Farkındayız Yaşam Merkezi Projesi (2016), Engelsiz Tasarımcılar-Kırlangıç Projesi (2012)dir. Nihai Faydalanıcı Etki Değerleme Anketi ile etki ölçüm çalışmaları tamamlanmıştır.

**Tablo 3. Etki Ölçüm Araştırmalarına Katılan Kurum ve Kişi Sayıları**

	2012	2014	2016
Yararlanıcı Etki Değerlendirme Anketi	28	25	34
Nihai Faydalanıcı Etki Değerlendirme Anketi	6 genç	21 çocuk 7 genç	42 çocuk 28 genç
Odak Grup Toplantıları	3	7	6

Tüm anketler ve odak grup toplantıları çıktıları detaylı şekilde analiz edilmiş; belirlenen göstergeler nezdinde rapor içeriği derlenmiştir.

Anketler verilerden elde edilen tablo ve grafiklerin detaylı içerikleri, Raporun EK'ler kısmında yer almaktadır.

### **Çalışmanın Kısıtı**

Çalışmanın temel kısıtı, yürütülen etki değerlendirme çalışmasının geriye dönük olması ve İSTKA'nın izleme-değerlendirme çalışmalarının çıktı bazında olması ile raporun yararlanıcı ve nihai faydalanıcıların görüşlerini kısıtlı şekilde dahil edebilme durumudur. Bu kısıt, destek programlarından yararlanan tüm kurumların değerlendirme çalışması sürecine dahil edilerek veri toplanmasıyla aşılmaya çalışılmıştır. Ancak doğrulama kaynaklarının yetersiz olması nedeni ile faydalanıcı kurumların geri bildirimlerine odaklı bir rapor içeriği oluşturulmak durumunda kalmıştır.

## ETKİ VE PERFORMANS DEĞERLENDİRME

Programın yararlanıcılar ve nihai faydalanıcılar üzerinde yarattığı etkileri ortaya koyma aşamasında etki göstergeleri belirlenmiştir. Analiz ve değerlendirme süreçlerinde uygulanan araçların çıktıları, belirlenen göstergeler nezdinde paylaşılmıştır.

### ETKİLİLİK ANALİZİ

Etkililik kriteri ile desteklenen projelerin Program hedeflerini ne ölçüde gerçekleştirdikleri tespit edilmiştir. İSTKA, her üç Program için bir takım performans göstergeleri belirlemiştir. Bu çerçevede; projelerin, hem İSTKA performans göstergelerini hem de merkez kurmak gibi etki düzeyi yüksek olan proje hedeflerini gerçekleştirme düzeyleri analiz edilmiştir.

Her üç Program için ayrı performans göstergeleri belirlenirken; projeler de bu göstergelere cevap verecek faaliyetler tasarlamıştır. Örneğin; 2012 yılı Programının performans göstergeleri, 2014 ve 2016 yıllara göre daha az sayıda olup; geliştirilen eğitimleri, seminerleri, aile yanına ya da sosyal hizmet kurumuna yerleştirilen veya istihdam edilen kişi sayısını, danışmanlık ve rehberlik, rehabilitasyon, psikolojik, sosyal ve hukuki yardım alan, dezavantajlı kişi sayısını ve Program kapsamında karar alma süreçlerine/gönüllü faaliyetlere katılan kişi sayılarını kapsamaktadır.

Program özelinde ise; 2012 döneminde gerçekleştirilen 61 projenin Programın sekiz performans göstergesi çerçevesinde hedeflediği değerlere ulaştığı ve bu hedefleri aştığı tespit edilmiştir. Örneğin; bu göstergelerden Program kapsamında çocuk ve gençlere hizmet sunumunda iş birliği yapılan kurum sayısı 275 olarak belirlenmiş, gerçekleşen sayı ise 572 olmuştur. Ayrıca, Program kapsamındaki 61 projenin Program göstergelerine ulaşmada etkililik oranı %133<sup>1</sup> olurken; program göstergelerinde etkililik elde edilemeyen tek gösterge, becerileri geliştirilerek istihdama kazandırılan kişi sayısı olmuştur. İstihdam ile ilgili projelerin bu hedefi gerçekleştirmede zorlandığı, projelerin toplamda 740 kişiyi istihdama kazandırmayı hedeflerken, gerçekleşen istihdamın 596 olmasında görülebilmektedir.

Program göstergeleri dışında, proje özelinde de performans göstergeleri belirlenmiştir. Örneğin, Programda belirtilmemesi rağmen on merkez kurulması hedeflenmiş ve bu merkezler kurulmuştur. Benzer şekilde projelerde hedeflenen bir adet uzay gözlem odası kurulmuş, 58 adet atölye geliştirilmiş ve dört adet laboratuvar da kurulmuştur (detaylı bilgi için bkz. Ek.1a).

---

<sup>1</sup> Bu oran, gerçekleşme etkililik oranlarının ortalaması alınarak bulunmuştur.

2014 yılı Program performans göstergeleri, çocuk ve gençlerin gelişimlerini sağlamak üzere kurulan merkezler, danışmanlık ve rehberlik, rehabilitasyon, psikolojik, sosyal ve hukuki yardım sağlama, takip sistemi geliştirme, çocuk/gençlerin okula geri dönme, aile yanına ya da sosyal hizmet kurumuna yönlendirilmeleri, ilgi ve yeteneklere göre rehberlik ve yönlendirmenin sağlanması, eğitim ve seminerler verme, yaratıcılık, yenilikçilik ve girişimcilik kapasitelerini artırmaya yönelik yapılar geliştirme, son olarak yeni ve bütüncül hizmet modelleri geliştirme ile ilgilidir. 2014 Programı, her bir performans göstergesi için hedef rakamlara sahip olması ile diğer iki Programdan ayrılmaktadır. Örneğin Program, gençlerin yaratıcılık, yenilikçilik ve girişimcilik kapasitelerini artırmaya yönelik 5 adet yapının oluşturulmasını hedeflemiştir.

Bu çerçevede 2014 yılı projelerine bakıldığında; Programın belirlediği 14 performans göstergesinin 12'si için hedeflenen rakamların aşıldığı; 46 projenin ortalama etkililik oranının %151 olduğu tespit edilmiştir. Öte yandan, eğitimlerden (beceri geliştirme, kapasite artırma, kişisel gelişim, girişimcilik eğitimleri, mesleki eğitim) faydalanan çocuk ve genç sayısı ile Program kapsamında sunulan eğitim başına ortalama eğitim süresi göstergeleri için ise hedeflenen rakamlara ulaşamamıştır (tüm göstergeler için bkz. Ek. 1b).

En detaylı performans göstergeleri ise 2016 Programına aittir. Bu detay, göstergelerin demografik kategorilere ayrılmasında görülebilir. Örneğin proje faaliyetlerinden faydalanan kişiler; genç, kadın, engelli ve 65 yaş üstü grup olarak ayrı ayrı gruplara bölünmüş, faaliyetlere bu gruplardan kaçır kişinin katıldığı raporlanması beklenmiştir. Farklı gruplar çerçevesinde proje faaliyetlerine doğrudan katılan kişi sayısı, 1 yıldan uzun süreli istihdam edilen kişi sayısı, verilen eğitim sayı ve süreleri, proje ekibine verilen eğitimler için bütçeden aktarılan miktar, sosyal hizmetlere yönlendirilen, rehabilite edilen kişi sayıları, daha pek çok kriter içeren 2016 Programının performans göstergelerindedir.

2016 Program göstergelerinin hedef ve gerçekleşme değerlerine bakıldığında; 24 göstergenin yedi göstergesi dışında tüm göstergelere yönelik hedeflere ulaşıldığı tespit edilmiştir. İlgili Programda gerçekleşen 43 projenin Program göstergelerine ulaşma etkililik oranı %127'dir. Bu yedi gösterge ise sürekli istihdam, uygun sosyal hizmetlere yönlendirilen çocuk ve genç sayıları, doğrudan faydalanıcı sayısı – yaşlı, yetiştirilen sosyal hizmet personeli sayısı ve geliştirilen yenilikçi hizmet/model/uygulama sayıları olmuştur. Program göstergelerinden Çocuk Üniversitesi kurulmasını hedefleyen proje olmamıştır. Öte yandan, 59 ortak kullanım amaçlı proje fiziki alanı kurulmasını hedefleyen yararlanıcıların, 67 adet fiziki alan kurdukları görülürken, yararlanıcı kurumların 262 adet çocuklara yönelik merkez/atölye/destek odası kurmayı hedefledikleri ve projelerin sonunda 294 adet bu fiziki alanlardan kurdukları da not düşülmelidir (Tüm göstergeler için bkz. 1.c).



Program ve proje çıktılarına ulaşma düzeylerinin yanı sıra, desteklenen projelerin ilgili Program hedeflerini gerçekleştirmeye sunduğu katkılar da analiz edilmiştir. Sırasıyla değerlendirildiğinde 2012 yılı Programının hedefi TR10 İstanbul Bölgesi'nde çocuklar ve gençlerin bilinçli, sağlıklı, özgüveni yüksek, beceri ve yetkinliklerini sürekli geliştiren bireyler olarak toplumsal yaşamın tüm aşamalarına etkin katılımlarının sağlanmasına katkıda bulunmaktadır. Çocuk ve gençlere beceri ve yetkinlik ve beraberinde özgüven kazandıracak eğitimlerin verilmesi, ilgili yılda desteklenen projelerin sıkça kullandığı bir yöntem olmuştur. Bu dönemde desteklenen 61 projeden 54 tanesi beceri geliştirme-kapasite artırma, kişisel gelişim, girişimcilik eğitimleri, mesleki eğitim vb. konularında, hedeflerini aşarak toplam 98.304 kişiye eğitim vermiştir. Bu durum, desteklenen projelerin, çocuklar ve gençlerin bilinçli, sağlıklı, özgüveni yüksek, beceri ve yetkinliklerini sürekli geliştiren bireyler olmaları hedefine katkı sağladıkları göstermektedir. Öte yandan özgüvenleri, beceri ve yetkinlikleri gelişen çocuk ve gençlerin toplumsal yaşama katılımlarını hedefleyen projelerin daha az sayıda oldukları ve çoğunun hedeflerine ulaşamadıkları ve bununla beraber Programın hedefine tam anlamı ile katkı sağlayamadıkları anlaşılmaktadır. Örneğin; Program kapsamında çocuk ve gençlerin okul öncesi eğitime başlamasını/okula geri dönmesini/ sokaktan kurtarılarak aile yanına ya da sosyal hizmet kurumuna yerleştirilmesini/istihdam edilmesini hedefleyen beş proje olmuş; bu beş projenin üçü hedefine ulaşabilmiştir. Yine Program kapsamında, gençlerin becerilerini geliştirerek, onların istihdamını hedefleyen 10 projenin sadece 3 tanesinin hedefine ulaştığı tespit edilmiştir. Tüm bu bulgular, desteklenen projelerin çocuk ve gençlerin beceri ve bilgi gelişimlerine katkı sunduklarını, ancak bu gelişimlerin sonucu olan çocuk ve gençlerin etkin toplumsal hayata katılımlarının aynı etkililikte gerçekleşmediğini ortaya koymaktadır.

2014 yılı Programı, çocuklar ve gençlerin maruz kaldıkları risklerden korunmaları; mutlu, üretken, yaratıcı bireyler olarak var olabilmeleri için bilişsel, fiziksel, psikolojik, sosyal gelişimlerinin desteklenmesini hedeflemiştir. Programın hedefine hizmet etmede desteklenen projelere bakıldığında 46 projenin 25'inin çocukların gelişimini destekleyecek ve onlara güvenli hizmet sunacak danışma merkezi, rehabilitasyon merkezi, çocuk evi, kariyer merkezi vb. gibi fiziki alanlar geliştirdikleri ve doğrudan Programın hedefine ulaşmada önemli katkı sağladıkları anlaşılmaktadır. Program hedefi, gelişim odaklı olduğu için desteklenen projelerin, eğitimleri ve hizmetlerini ulaştırmak istedikleri çocuk ve genç sayısını aştıkları görülmektedir. Öte yandan kişi başına düşen eğitim saatinde aynı seviye yakalanamamıştır. Program hedefine ulaşmada, dezavantajlı çocuk ve gençlere danışmanlık, rehabilitasyon hizmeti veren, psikolojik, sosyal ve hukuki yardım sağlayan sadece yedi proje yer almıştır. İlgili projeler kısıtlı sayıda olmalarına rağmen, Programın ulaşmayı hedeflediği dezavantajlı çocuk/genç sayısını aşarak önemli katkı sunmuşlardır.

2016 Programının genel hedefi ise İstanbul'da yaşayan, risk altındaki çocuklar ve gençler ile özel yetenekli çocukların iyi olma halinin artırılmasıdır. 2016 döneminde

desteklenen projelerin büyük bir bölümü, Programın genel hedefine uygun olacak şekilde çocuklara yönelik projeler olmuştur. Bu çerçevede, 2016 döneminde desteklenen 43 projenin 20'si çocuklara yönelik fiziki alanlar kurmuş, 16'sı çocuklara tarama ve tanılama hizmetleri sunmuş, 13'ü çocuklara tedavi/rehabilitasyon hizmeti sunmuş, üçü ise çocukları uygun sosyal hizmetlere yönlendirmiştir. Öte yandan 7 proje, gençlere tedavi/rehabilitasyon hizmeti sunmuş, 2 proje gençlere tarama ve tanılama hizmetleri sunmuş, diğer bir 2 proje gençlere yönelik fiziki alanlar kurmuş, 3 proje ise gençleri uygun sosyal hizmetlere yönlendirmiştir. Programın hedef ve önceliklerinde bulunan risk altındaki gençlere yönelik desteklenen projelerin kısıtlı olduğu; çocuklara yönelik hazırlanan projelerin ise Program hedefine gerekli katkıyı sundukları anlaşılmaktadır.

## **İLGİLİLİK ANALİZİ**

İlgililik kriteri, desteklerin amaç ve önceliklerinin, bölgesel düzeydeki ihtiyaç ve önceliklerle ne kadar uyumlu ve tutarlı olduğu değerlendirmesi ile ilgilidir. İstanbul İstatistik Ofisinin Nisan 2020 raporuna göre; Türkiye'de 0-17 yaş aralığında bulunan 22.876.798 çocuk nüfusunun %17,4'ü (3.991.384) İstanbul'da yaşarken, İstanbul'daki 0-14 yaş grubundaki çocuk sayısı ise 3.363.026'dır. Hem Türkiye hem de İstanbul bu dinamik genç nüfus ile sürdürülebilir kalkınmada önemli bir avantaja sahiptir. Öte yandan bu "demografik fırsat penceresinin" sunduğu fırsatlar, çocuk ve gençlere gelişim imkanlarının sunulması, potansiyellerinin ortaya çıkarılması, sosyal ve profesyonel yaşama katılımlarının sağlanması ile gerçekleştirilebilir.

2010-2013 İstanbul Bölge Planı eğitime erişimin ve eğitim kalitesinin artırılmasının, hayat boyu öğrenme sürecinin yaygınlaştırılmasına vurgu yapmıştır. Dokuzuncu Kalkınma Planı (2007-2013) ise bu genç nüfusun istihdam edilebilirliklerinin geliştirilmesinin ekonomik sistemin sürdürülebilir gelişiminde kritik olduğuna değinmiştir. Yine hem Dokuzuncu Kalkınma Planı'nda hem de 2010-2013 İstanbul Bölge Planında sosyal entegrasyon kapsamında çocuk işçiliğinin ortadan kaldırılması, sokak çocukları ve sokakta çalışan çocuklara yönelik çalışmaların geliştirilmesi, suça meyilli ve/veya madde bağımlısı çocukların rehabilitasyonu ve okula geri dönüşlerinin temin edilmesi konuları ön plana çıkmaktadır. Ayrıca, Dokuzuncu Kalkınma Planı, gençlerin özgüvenlerini geliştirmenin, toplumsal sorunlara duyarlılıklarını artırmanın ve karar alma süreçlerine katılımlarını sağlamanın, ailelere yönelik eğitici programların geliştirilmesinin gerekliliğini de ortaya koymuştur.

Dokuzuncu Kalkınma Planı ve 2010-2013 İstanbul Bölge Planında ifade edilen çocuk ve gençlere yönelik geliştirilmesi gereken konular ile ilgili bölge aktörlerini harekete geçirmek ve desteklemek amacıyla İstanbul Kalkınma Ajansı 2012 yılında Çocukların, Gençlerin Girişimcilik, Beceri ve Geleceklerini Destekleme Mali Destek Programını yürürlüğe koymuştur.

Programlar Hakkında bölümünde paylaşılmış olan 2012 Programının altı temel önceliği, hem Dokuzuncu Kalkınma Planı ve 2010-2013 İstanbul Bölge Planının çocuklar ve gençler ile ilgili geliştirilmesi gereken ana başlıklarını kapsamaktadır. 2012 Programı, ilgili planlarda ifade edilen sosyal problemlere çözümler sunacak, çocuklar ve gençlerin sağlıklı, özgüveni yüksek, beceri ve yetkinlikleri gelişmiş bireyler olarak toplumsal yaşama katılımlarını artıracak projelerin geliştirilmesine katkı sunmayı amaçlamıştır.

Dokuzuncu Kalkınma Planı ve 2010-2013 İstanbul Bölge Planı hedefleri doğrultusunda Ajansın 2012 yılı Programının desteklediği 61 proje, 98.304 kişiye beceri geliştirme, kapasite artırma, kişisel gelişim, girişimcilik ve mesleki eğitimler vermiş, 11.195 dezavantajlı çocuk veya gence ise danışmanlık ve rehberlik hizmetleri vermiş, psikolojik, sosyal ve hukuki yardım almalarını sağlamıştır. Yine Program kapsamında 596 kişi istihdama kazandırılırken; 5 engelli birey kendi işini kurmuş, 7.972 kişi toplumsal duyarlılıklarını geliştirmiş ve karar alma süreçleri ile gönüllü faaliyetlere katılmıştır. Ayrıca, Program kapsamında eğitim merkezleri açılmış, atölyeler düzenlenmiş ve dezavantajlı çocuk ve gençlerin eğitmen ve ailelerine eğitimler verilmiştir (Detaylı bilgi için bkz. Ek.1a).

2014 ve 2016 Çocuklar ve Gençler Mali Destek Programları ise 10. Kalkınma Planı ile 2014-2023 İstanbul Bölge Planlarının strateji ve hedefleri doğrultusunda hareket etmiştir. Planların ilgili hedeflerine uygun öncelikler tasarlanmış, bu önceliklere katkı sağlayacak projelerin geliştirilmesi desteklenmiştir. 10. Kalkınma Planı'nda "Nitelikli İnsan, Güçlü Toplum" ana başlığı, 2014 Programı için önemli bir rehber olarak görülmüş, başlıkta işaret edilen çocuk ve gençlerin iyi olma hallerinin desteklenmesi, potansiyellerini geliştirmeye ve gerçekleştirmeye yönelik fırsat ve imkanların artırılması konuları önceliklendirilmiştir. Öte yandan, 2014-2023 İstanbul Bölge Planının "Adil Paylaşan, Kapsayıcı ve Öğrenen Toplum ekseninin Sosyal Bütünleşme", "Çocuk ve Gençlerin Bilişsel, Fiziksel, Psikolojik, Sosyal Gelişimleri Desteklenerek İyi Olma Hallerinin Artırılması", "Engellilerin Ekonomik ve Sosyal Hayata Katılımının Önündeki Engellerin Kaldırılması ve Hayata Tam Katılımlarının Sağlanması", "Her Yaş İçin Yüksek Standartlarda ve Yaratıcı Eğitim ve Dönüşen İşgücü, Gelişen ve Artan İstihdam" hedefleri, 2014 Programının temel dayanakları olmuştur.

Bu çerçevede 2014 Çocuklar ve Gençler Mali Destek Programı üç önceliği ile dezavantajlı çocuklar ve gençlerin bilişsel, fiziksel, psikolojik, sosyal gelişimlerini ile toplumsal hayata katılımlarına, gençlerin istihdam edilebilirlikleri artırmaya ve yaratıcılık, yenilikçilik, girişimcilik kapasitelerinin gelişimine odaklanmıştır. Bu öncelikler kapsamında desteklenen 46 projenin çıktısı ve sonuçlarına bakıldığında; gençlerin yaratıcılık, yenilikçilik ve girişimcilik kapasitelerini artırmaya yönelik 21 merkezin geliştirildiği, 30 yeni modelin sunulduğu, becerileri geliştirilen 190 gencin istihdama kazandırıldığı, 4552 kişiye ilgi ve yeteneklerine göre rehberlik ve yönlendirme yapıldığı, 54032 kişiye beceri geliştirme, kapasite artırma, kişisel gelişim, girişimcilik ve mesleki eğitimler verildiği görülmektedir (Detaylı bilgi için bkz. Ek.1b).

Özel yetenekli çocukların potansiyellerini geliştirme ile dezavantajlı çocuklar ve gençler bilişsel, fiziksel, psikolojik, sosyal gelişimlerinin desteklenmesi önceliklerine odaklanan 2016 Programı da 10. Kalkınma Planı ile 2014-2023 İstanbul Bölge Planı hedeflerini benimsemiş ve bu kapsamda proje geliştiren 43 kurum desteklenmiştir. 11.954 çocuk ile 2.042 gence eğitim verilmesi, 30.773 çocuğa ve 378 gence tarama ve tanılama hizmeti verilmesi, 4.418 çocuğa ve 1.683 gence tedavi veya rehabilitasyon hizmeti sunulması, 67 ortak kullanım amaçlı fiziksel alanın geliştirilmesi ve 18 kişiye sürekli istihdam sağlanması Programın öne çıkan sonuçları arasındadır (Detaylı bilgi için bkz. Ek.1c). Ayrıca, 203 sığınmacı çocuğa eğitim verilmesi örneğinde olduğu gibi, 2016 Programının sığınmacı çocuk ve gençlerin becerilerin geliştirilmesi ve toplumsal hayata katılımlarının sağlanmasını hedefleyen projelere de destek verdiği not düşülmelidir.

2012, 2014 ve 2016 Programlarının proje çıktılarının, ilgili Kalkınma Planları ve Bölge Planları öncelikleri ile uyumlu oldukları ve bu önceliklerin gerçekleştirilmesine katkı sundukları açıkça gözlenmektedir. Bundan sonraki Programlara, kapsayıcı ekonomik ve sosyal gelişimin sağlanması amacı ile sığınmacı çocuk ve gençlerin kişisel gelişimlerini, sosyal hizmetlere ulaşmalarını, istidam edilebilirliklerini geliştirmeye yönelik öncelikler eklenmesi önerile bilinir.

Bölgesel ve kalkınma planlara uygunluğun yanı sıra, ilgililik kriteri ile desteklenen projelerin amaç ve önceliklerinin, İSTKA Çocuklar ve Gençler Mali Destek Programının öncelikleriyle uyumuna da bakılır. 2012, 2014 ve 2016 Programlarının önceliklerine göre yürütülen 150 projenin, Programın hangi önceliklerine katkı sağladığı analiz edilmiş, sonuçlar aşağıdaki tabloda gösterilmiştir:

**Tablo 4. Projelerin Önceliklere Göre Dağılımı**

2012	2014	2016
Ö1: 16	Ö1: 37	Ö1: 23
Ö2: 25	Ö2: 21	Ö2: 20
Ö3: 37	Ö3: 26	
Ö4: 38		
Ö5: 12		
Ö6: 20		

2012 yılında toplam proje sayısı 61, 2014 yılında 46, 2016 yılında ise 43'tür. 2012 yılında projelerin %26'sı öncelik 1, %41'i öncelik 2, %61'i öncelik 3, %62'si öncelik 4, %20'si öncelik 5, %33'ü öncelik 6'yı kapsamaktadır.

2014 yılında yürütülen 46 projenin ise %80'i öncelik 1, %47'si öncelik 2, %56'sı ise öncelik 3'ü gerçekleştirmeyi hedeflemişken, 2016 yılında yürütülen 43 projenin %53'ü öncelik 1, %47'si öncelik 2'yi gerçekleştirmeyi amaçlamıştır. Sonuç olarak, tabloda da

görülebileceği gibi, 2014 ve 2016 Program yararlanıcıları Öncelik 1'e yönelik daha fazla proje gerçekleştirirken, 2012 yılı yararlanıcılarının projeleri Öncelik 3 ve Öncelik 4'e yoğunlaşmıştır (Her Dönem için Proje Faaliyet ve Çıktılarının Program Önceliklerine Katkısı Tablosu için bkz. Ek.2a, 2b ve 2c)

Belirtilmesi gereken diğer bir önemli husus ise öncelikler arasında önem farkının olmamasıdır. Dolayısıyla, tüm öncelikler Programlar içerisinde eşit öneme sahiptir. Öte yandan, bazı öncelikleri gerçekleştirmeye yönelik daha fazla proje gerçekleştirilmiştir. Örneğin, 2012 yılı için yaratıcılık ile girişimcilik kapasitelerinin artırılması (öncelik.3) ve dezavantajlı çocuk/gençlerin sosyal hizmetlere erişiminin artırılması ve rehabilitasyonlarının sağlanması (öncelik.4) konuları öne çıkmaktadır. Benzer şekilde, sosyal hizmetlere erişiminin artırılması ve rehabilitasyonlarının sağlanması da hem 2014 hem 2016 yılları yararlanıcılarının en çok proje ürettiği konular olmuştur. Tüm yıllar için Program yararlanıcıları en çok risk altındaki çocuklar ve gençlerin rehabilitasyonları ve sosyal hizmetlere erişimlerini sağlayacak ve geliştirecek projeler geliştirmişlerdir.

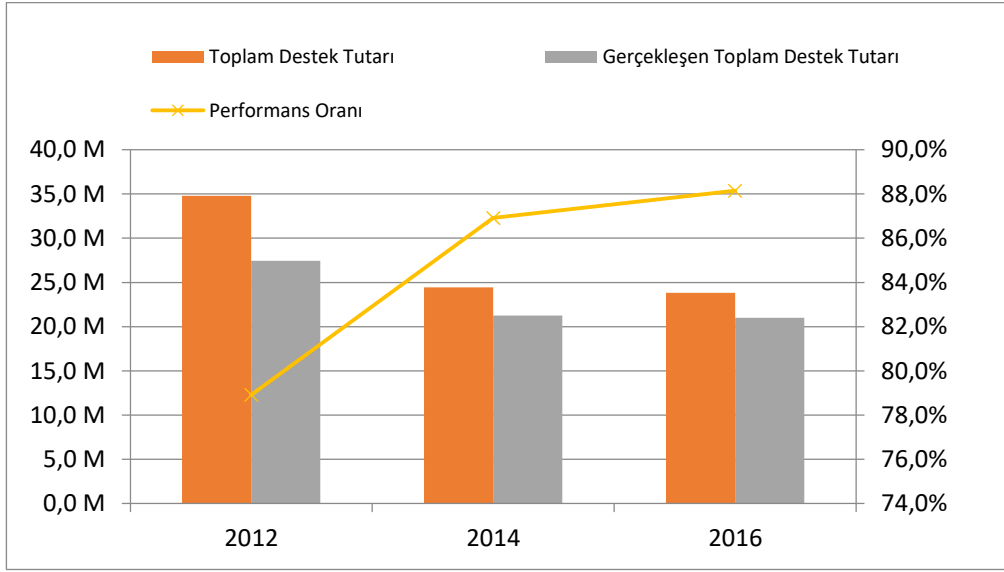
## **ETKİNLİK ANALİZİ**

Etkinlik kriteri ile uygulanan desteklerde elde edilen çıktı ve sonuçların kullanılan kaynaklarla (girdiler) ne derece orantılı olduğu, destek bütçesiyle daha fazla nitel ve nicel sonucun elde edilip edilemeyeceği değerlendirilir. Bu çerçevede program yararlanıcılarından gelen geri bildirimlerin analizi aşağıda paylaşılmıştır.

Yıllara göre proje bütçelerine ve destek miktarlarına bakıldığında; 2012 yılı için 61 projenin toplam bütçesinin 39 milyon 875 bin TL olduğu, 34 milyonun 800 bin TL destek tutarının sözleşmeye bağlandığı ancak kullanılan miktarın 27 milyon 442 bin TL olduğunu görülmektedir. 2014 yılı için ise 46 projenin toplam bütçesinin 27 milyon 395 bin olduğu, bunun 24 milyonun destek tutarı olarak sözleşmeye bağlandığı ve 21 milyon 238 binin ise kullanıldığı anlaşılmıştır. Son olarak 2016 yılında ise 43 projenin toplam bütçesinin 27 milyon 709 bin TL olduğu, bunun 23 milyon 835 binin Ajans desteği olarak sözleşmeye bağlandığı ve 21 milyonun ise projelerin gerçekleştirilmesinde kullanıldığı tespit edilmiştir. (Tüm bütçe tutarları ve destek tutarları için bkz. Ek. 3).

Program yıllarına göre İSTKA tarafından projeler için sözleşmeye bağlanan destek miktarları değerlendirildiğinde, yıllar içinde 2012 yılına göre %31'lik bir azalma olduğu gözlemlenmiştir. Ancak gerçekleşen bütçe aktarımlarına bakıldığında yıllar içinde, yararlanıcılar tarafında kaynakların daha verimli kullanıldığı yorumu yapılabilir. (Bkz. Grafik 1.)

**Grafik 1. Yıllara Göre Toplam ve Gerçekleşen Destek Tutarlar**



Tabloda da görülebileceği gibi 2016 yılı yararlanıcıları sözleşmeye bağlanan toplam destek miktarının %88'ini proje aktivitelerine aktarabilmişlerdir. Bu anlamda en yüksek bütçe performansı 2016 program yılında gerçekleşmiştir (Bkz. Tablo 5.)

2014 ve 2016 Programları benzer etkinlik performansına sahipken, 2012 destek performansında ayrılmaktadır. 2012 Programının ilk program olması, öncelik ve proje sayısının nispi fazlalığı, bütçe kullanımında da performans düşüklüğünü beraberinde getirmiş olabilir. Öte yandan bütçe performansı ile ilgili derinliği olan verilerin azlığı nedeni ile net bir kaniya varılamamaktadır. Bununla beraber hem bütçe verileri hem de çalışmanın ilgililik, etki ve etkililik analiz sonuçları beraber ele alındığında, her üç Programın farklı paydaşlarda yaratmış olduğu sosyal etkilerin boyutları ve kalitesi düşünüldüğünde katlanılan maliyetlerin toplumsal faydaya dönüştüğünü söylemek mümkündür.

**Tablo 5. Program Yıllarına Göre Destek Performansı**

Program Yılı	Toplam Destek Tutarı (milyon TL)	Gerçekleşen Toplam Destek Tutarı (milyon TL)	Performans Oranı (%)
2012	34.8	27.4	79
2014	24.4	21.2	87
2016	23.8	21.0	88

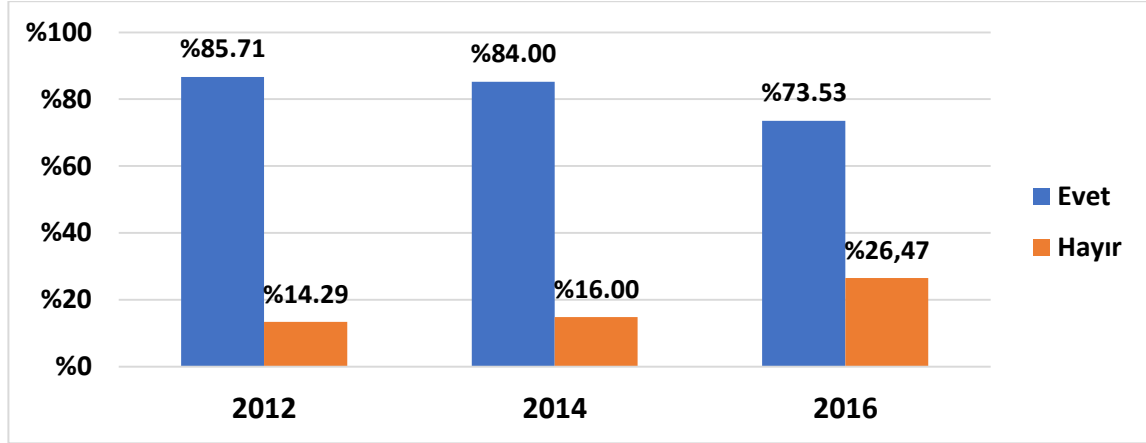
### **Öngörülen Bütçeler Yeterliydi**

Yararlanıcı Etki Değerlendirme Anketinde etkinlik boyutu ile ilgili de veri toplanmış; yararlanıcı kurumların bu boyut ile ilgili görüşleri alınmıştır (detaylı bilgi için bkz. Etki Analizi). 2012, 2014 ve 2016 yılı Anket katılımcılarının büyük bir bölümü proje

faaliyetlerini gerçekleştirmek ve proje hedeflerine ulaşmak için öngörülen bütçenin yeterli olduğunu belirtmişlerdir (sırasıyla %86, %84, %74).

2012 ve 2014 yılı anket katılımcılarından ek bütçe yaratması gerektiğini belirten sekiz kurumun altısı ek bütçe ihtiyacını kendi bütçelerinden karşıladıklarını açıklamıştır. 2016 yılı anket katılımcılarından ek bütçe yaratması gerektiğini belirten dokuz katılımcının dördü ise bu bütçeyi kendi bütçelerinden karşıladıklarını aktarmıştır.

**Grafik 2. Bütçe Yeterliliği**



### **Ek Bütçe Yaratma Süreci Zorlayıcı Oldu**

Yararlanıcı Etki Değerlendirme Anketinde, yararlanıcı kurumlara ek bütçe süreçlerini değerlendirmeleri istendiğinde ise kurumların yarısından çoğu ek bütçe yaratma sürecinin, zorlayıcı bir süreç olduğunu belirtmiştir (sırasıyla %75, %50, %56). Ayrıca, proje yazımı ile proje uygulaması arasında geçen zaman sürecinde oluşan kur farkı, finansal bir sorun olarak aktarılmıştır.

### **Bütçe Yönetiminde Bürokratik Süreçler**

Yararlanıcı Etki Değerlendirme Anketlerinde yararlanıcı kurumlara projeleri gerçekleştirmede karşılaştıkları sorunlar sorulduğunda, katılımcılarının büyük bir bölümü proje süresince herhangi bir sorunla (finansal, idari, sosyo-kültürel) karşılaşmadıklarını belirtmiştir (sırasıyla %79, %64, %65). Ancak, kamu kurumlarındaki bürokratik süreçlerin, projelerin bütçe yönetimi konusunda kimi finansal sorunlara neden olabildiği de belirtilmiştir.

Bir diğer finansal sorun ise İSTKA tarafından ödemelerinin zamanında gerçekleştirilememesi olarak aktarılmıştır. Ayrıca, Kalkınma Ajansları Yönetim Sisteminde yer alan proje bütçesi bölümünde karakter sınırlaması olmasından ötürü bir takım masraf kalemlerinin yazılamadığı, bu durumun sonucu olarak bu kalemlerin finansmanında problemler yaşandığı da paylaşılmıştır.

## ETKİ ANALİZİ

Bu çalışmada, etki analizi ile iki boyutun ölçülmesi hedeflenmiştir. Bunlardan ilki, Programın tasarlanması, uygulaması ve tamamlanması süreçlerinde İSTKA desteğinin yararlanıcılar ve nihai faydalanıcılar üzerindeki etkilerinin ölçülmesidir. İkincisi ve daha kapsamlı olanı ise Programlar kapsamında desteklenen projelerin nihai faydalanıcılar ve ilgili gruplar üzerinde yarattığı olumlu ya da olumsuz, beklenen veya beklenmeyen, doğrudan ya da dolaylı şekilde ortaya çıkan sosyal, ekonomik ve çevresel değişimlerin ölçülmesidir. Bu ölçme süreci ile hem yaratılan olumlu ve olumsuz değişimlerin tespit edilmesi hem de olumlu değişimleri daha ileri seviyelere taşıyacak araç ve teknikler tasarlanmasına rehberlik etmek amaçlanmıştır.

Ölçme süreci üç aşamalı olarak tasarlanmıştır. Öncelikle, İSTKA'nın Program çekirdek kadrosu ile belirli aralıklarla toplantılar yapılarak, ölçülmesi gereken kriterler belirlenmiştir. Sonrasında, belirlenen kriterleri ölçmek amacı ile Program yararlanıcılarına Etki Değerlendirme Anketleri uygulanmıştır. 2012 yılı anketlerini 61 faydalanıcıdan 28'i yanıtlamış, ankete geri dönüş oranı %46 olmuştur. 2014 yılı için ise 46 yararlanıcıdan 25'i geri dönüş yaparak, ankete %54 oranında bir katılım sağlanmıştır. 2016 yılı anketlerine ise yararlanıcı kurumlar daha yüksek oranda katılmış; 43 yararlanıcının 34'ü anketi cevaplamıştır. 2016 için geri dönüş oranı %79 olmuştur.

Anket verilerinde, sosyal etkisi olduğunu ve nihai faydalanıcıları üzerinde değerlendirme çalışması yürüttüğünü belirten yararlanıcı kurumlardan derinlemesine veri toplamak amacı ile odak grup toplantıları gerçekleştirilmiştir. Odak grup toplantı katılımcıları her dönem için ayrı ayrı seçilmiş; 2012 yılı için 11, 2014 için 10, 2016 yılı için ise 15 yararlanıcı kurum toplantılara davet edilmiştir. Toplantılara, 2012 Program yararlanıcılarından üç kurum, 2014 yararlanıcılarından yedi kurum, 2016 yararlanıcılarından ise altı kurum katılmıştır.

Son aşama olarak ise anket ve odak grup toplantılarına katılan yararlanıcı kurumların nihai faydalanıcılarına ulaşma kapasitelerine dayanarak çocuklar ve gençler olmak üzere iki farklı faydalanıcı gruba Nihai Faydalanıcı Etki Değerlendirme anketleri uygulanmıştır. Çalışmanın sonraki bölümlerinde, anketler ve odak grup toplantı sonuçları birlikte derlenerek oluşan etkiler değerlendirilecektir.

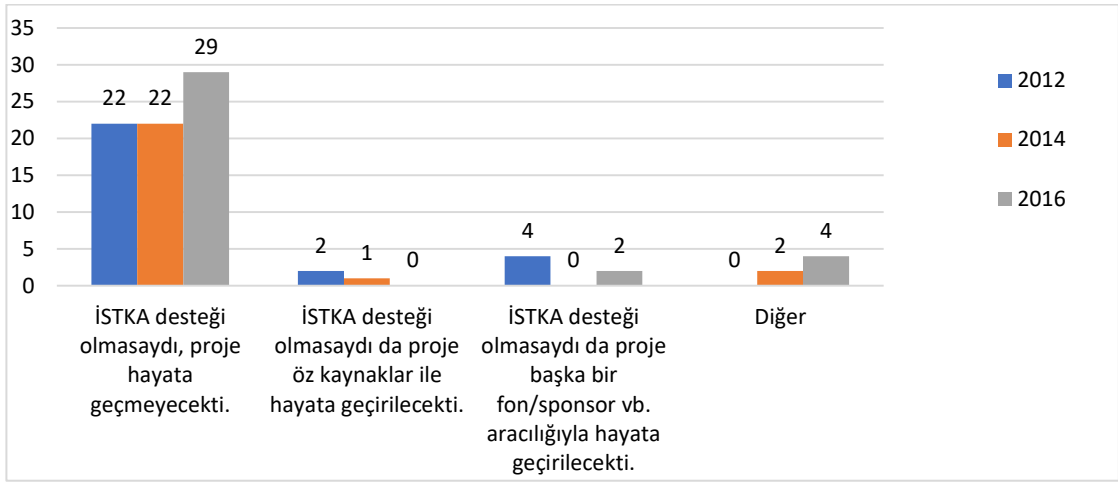
## YARARLANICI KURUMLARDA OLUŞAN DEĞİŞİMLER

“İSTKA desteği olmasaydı, İpekyolu film festivali olmazdı”.  
(Yarının Sineması Projesi, 2014)



Etki analizi kapsamında, Programların yararlanıcı kurumlar üzerindeki etkiler incelenmiştir. Kurumların deneyimlediği değişimlerde İSTKA'nın rolü sorulduğunda; kurumlar, projelerinin gerçekleşmesinde İSTKA desteğinin hayati öneme sahip olduğunu belirtmişlerdir. Diğer bir deyişle, kurumların çoğu, İSTKA desteği olmadan projenin hayata geçemeyeceğini açıklamışlardır (sırasıyla %79, %88 ve %85). İSTKA desteği, projelerin gerçekleşmesini sağlayan ana unsur olmanın yanı sıra yararlanıcı kurumların başka alanlarda da kapasitelerini geliştirmelerini sağlamıştır. İlgili alanlar aşağıda tartışılmıştır.

**Grafik 3. İSTKA Desteği ve Projelerin Hayat Geçmesi İlişkisi**



### **Program Yararlanıcısı Kurumlarda Proje ve Bütçe Yönetimi ve Raporlama Konularında Kapasite Gelişimi**

Yararlanıcı Etki Değerlendirme Anketi'ndeki Programın uygulanması ve Programın bütçe yönetimi verilerine bakıldığında; kurumların tamamı proje ve bütçe yönetimi konularında deneyimlerinin arttığını dile getirmiştir (sırasıyla %100, %100 ve %97). Benzer şekilde, tamamına yakını mali ve finansal konular (sırasıyla %97, %100 ve %95) ile proje raporlaması (sırasıyla %100, %96 ve %98) hakkında bilgi düzeylerinin arttığını ifade etmiştir.

Yine kurumların tamamına yakını, projeyi hedefledikleri süreye uygun gerçekleştirdiklerini, İSTKA desteğinin projenin hayata geçmesini hızlandırdığını ve proje bütçesinin daha etkin kullanılmasını sağladığını, uygulama süresince İSTKA'dan bekledikleri ilgi ve desteği aldıklarını ve son olarak İSTKA desteği sayesinde projenin kapsamının genişlediğini ve ilgili kurumlar ile iş birliği imkanlarının arttığını belirtmiştir.

Ayrıca, kurumların tamamına yakını proje hedeflerine rahat ulaştıklarını (sırasıyla %93, %88, %98) büyük bir bölümü ise İSTKA dokümantasyon yapısına uyum sağlamanın kolay olduğunu belirtmiştir (sırasıyla %75, %68, %77).

Bunların yanı sıra, odak grup toplantılarında, katılımcılar İSTKA desteği öncesi yürüttükleri iş ve görevlerin, destek ile beraber kurumsallığa kavuştuğunu, destek sayesinde geliştirilen iş yapma teknikleri ile kurumlarının sistematik işleyişinin sağlandığını ve geliştirilen/açılan fiziki alanlar ile hizmetlerinin nitel ve nicel kalitesinin arttığını da ifade etmişlerdir.

### **Program Yararlanıcısı Kurumlar ve Ortaklarının Hedef Kitleleri Çeşitlendi**

İSTKA proje ortaklarını şu şekilde tanımlamaktadır: “Başvuru Sahibine projenin hazırlık ve uygulama aşamalarında destek veren ve rehberde belirtilen uygunluk kriterlerini sağlayan kuruluş.” Proje ortakları, projenin gerçekleşme düzeyini ve kalitesini etkileyebilme potansiyeli taşıyan gruplardır. Bu açıdan proje geliştiren kurumların kaynaklarını geliştirme ve etkilerini artırma amacı ile diğer kurumlarla ortaklıklar geliştirdikleri görülmüştür. Yararlanıcı Etki Anketi ile proje ortaklarının projelere katkısı ile projenin hem yararlanıcı hem de ortaklarına katkıları analiz edilmiştir.

Anket verilerine göre, Program yararlanıcıların büyük bir bölümü gerçekleştirilen proje ile hem proje sahibi olarak kendilerinin hem de ortaklarının hedef kitlelerini çeşitlendirdiğini düşünmektedir (sırasıyla %69, %77, %69).

### **Proje Yararlanıcısı Kurumlar ve Ortaklarının Verdikleri Hizmetlerin Niteliği Gelişti**

Paralel olarak neredeyse tamamına yakını hem kendilerinin hem de ortaklarının verdikleri hizmetlerin niteliğinin geliştiğini paylaşmıştır (sırasıyla %86, %92, %83).

### **Proje Yararlanıcısı Kurumlar ve Ortakları ile ilgili Personel Kapasitesi ve Bilgi Düzeyi Gelişti**

Proje ortaklığının bir diğer sonucu olarak kurumlar, proje konusu ile ilgili proje sahibi ve ortaklarının personel kapasitesinin ve bilgi düzeyinin geliştiğini de düşünmektedir (sırasıyla %79, %80, %68). Bu veri, 2016 yılı Programından örneklerle desteklenebilir. İlgili yılda proje personelinin bilgi ve becerilerini artırmaya yönelik performans göstergeleri belirlenmiştir. Bu kapsamda yapılan teknik rapor incelemelerinde ilgili yılda gerçekleşen projelerden yedisinin personel eğitimi için bütçelerinden pay ayırdıkları, altısının ise proje kapsamında risk altındaki çocuklara yönelik hizmet sağlamak üzere sosyal hizmet personeli yetiştirdiği görülmüştür.

## Özel Sektörün Proje Konusuna İlgisinde Artış Oluşturdu

Özel sektörün desteği de kurumlarca değerlendirilmiş; 2012 ve 2014 dönemleri kurumlarının yarıya yakını, projenin gerçekleştirilmesi ile özel sektörün konuya ilgisi ve desteğinin arttığını belirtmiştir (sırasıyla %48, %42). Öte yandan, 2016 yılı katılımcılarının yarıya yakını (%46) özel sektörün konuya ilgisinin veya desteğinin artmadığını düşünürken, %28'lik bir bölümü ise arttığı yönünde fikir beyan etmiştir.

## Yararlanıcı Kurumlar ve Proje Paydaşları Üzerinde Dolaylı Etkiler

Yukarıda ifade edilen etkilerin yanı sıra, bazı anket katılımcıları Programın şu dolaylı etkileri de ortaya çıkardığı ifade etmiştir:

- a. İSTKA desteği alan kurumun, proje ile faaliyet gösterdiği alanda **öncü, etkin aktör haline gelmesi** ve diğer kurumlara örnek olması
- b. **Nihai faydalanıcıların** (özellikle dezavantajlı olan faydalanıcıların) **potansiyellerinin farkına varılması** ile akademik/sosyal gelişimlerine dair beklenti düzeylerinde artış sağlanması
- c. **Proje paydaşlarının (çocuklar/aileler/öğretmenler vb.) desteğe ihtiyaç duydukları konuda yalnız olmadıklarını fark etmeleri** ile toplumsal desteği/gücü fark etmeleri ve hissetmeleri

## NİHAİ FAYDALANICILARDA OLUŞAN DEĞİŞİMLER

Yararlanıcı anketlerine geri dönüş yapan yararlanıcılarının büyük bölümü proje ve proje faaliyetlerinin nihai faydalanıcılar üzerindeki etkilerini ölçtüklerini belirtmiştir (sırasıyla %67, %74, %71). Ölçüm araçlarından değerlendirme anketi, 2012 yılı yararlanıcılarının en çok kullandığı ölçme tekniği iken, bunu ön-son testler ve memnuniyet anketleri takip etmiştir. 2014 yılı yararlanıcıları en çok memnuniyet ve değerlendirme anketlerini uyguladıklarını, 2016 yararlanıcıları ise sırasıyla ön-son test, değerlendirme ve memnuniyet anketlerini, etki ölçümlemede kullandıklarını paylaşmışlardır. 2016 yılı için ayrıca birebir görüşme yaptığını söyleyen iki kurum bulunmaktadır. Bu bilgiler ışığında, Program yararlanıcıların projenin nihai faydalanıcıları üzerindeki etkilerini ölçmeye çalıştıkları ancak yapılan ölçümlerin sunduğu verilerin derinliklerinin ise tartışmaya açık olduğu söylenebilir.

Etki değerlendirme sürecinin son aşamasında, Programın nihai faydalanıcıları olan çocuk ve gençlerin görüşlerini öğrenmek amacı ile bir anket çalışması gerçekleştirilmiştir. Anket çalışması, odak grup çalışmalarına katılan ve nihai

faidalanıcılarına ulaşabileceğini söyleyen yedi kurumun nihai faidalanıcılarına uygulanmıştır. İlgili kurumlar ve projeleri aşağıdaki gibidir:

1. Kariyerist Kariyer ve Girişimcilik Merkezi (2012)
2. Engelsiz Tasarımcılar- Kırlangıç Projesi (2012)
3. Yeteneğim Geleceğim Projesi –Enderun (2014)
4. Üstün/Özel Yetenekli Çocuklara Destek Eğitim Hizmeti Sağlanması, Toplumsal Bilinç ve Duyarlılığın Artırılması (2014)
5. Sultangazi Özel Yetenekliler Bilim Merkezi (2016)
6. Eğitim Özel, Gelecek Güzel (2016)
7. Farkındayız Yaşam Merkezi (2016)

Yukarıda belirtilen projeler ile ilgili anket çalışmasına 63 çocuk ve 42 genç olmak üzere 105 nihai faidalanıcı geri dönüş yapmıştır. Çocuk ve genç faidalanıcıların projeler ile ilgili görüşleri ayrı ayrı incelenmiştir.

#### **A. Çocuk Faidalanıcıların Görüşleri**

“Çok eğleniyorum, bir sürü bilgi öğreniyorum”  
(Sultangazi Özel Yetenekliler Bilim Merkezi (2016) faidalanıcısı)

“Kişisel gelişimimde büyük rol oynadı.  
Gerek kendimi çeşitli alanlarda geliştirmeme gerek yeni dostluklar kurarak hayatımı renklendirmeme yardımcı oldu.”  
(Yeteneğim Geleceğim Projesi –Enderun (2014) faidalanıcısı)

Anketlere 37 kız, 26 erkek çocuk cevap vermiştir. 63 çocuğun tamamı 7-14 yaş aralığındadır. 38 çocuk Sultangazi Özel Yetenekliler Bilim Merkezi Projesine (2016), 21 çocuk Yeteneğim Geleceğim Projesine (2014), iki çocuk Eğitim Özel, Gelecek Güzel Projesine (2016), yine iki çocuk Farkındayız Yaşam Merkezi Projesine (2016) katılmıştır.

Anketlere geri dönüş yapan 63 çocuğun %52’si (33) katıldıkları projeleri öğretmenlerinden, %25’i (16) arkadaşlarından, %9’u (6) ise medyadan duyduklarını belirtmişlerdir. Katıldıkları projelerde çocuklar en çok eğitimlerden (%68), atölyelerden (%49) ve seminerlerden (%24) faydalanmışlardır. Projelerde sunulan hizmet kalitesinden ise 63 çocuğun 53’ü (%84) çok memnun olduğunu, 12’si (%13) ise memnun olduğunu ifade etmiştir. Dolayısıyla, anket çalışmasına katılan çocukların tamamına yakının proje hizmet kalitesinden memnun olduğu söylenebilir.

#### **B. Genç Faidalanıcıların Görüşleri**

“Bu projeye birlikte bütün yeteneği olan öğrencilerin toplanması iyi bir şey. Hem sosyalleşiyorlar hem eğleniyorlar hem de öğreniyorlar. Yani burada birçok aktivite yapıyorlar. Bu da sosyal ilişkilerini olumlu yönde etkiliyor.”  
(2014 faidalanıcısı)

“..kurs olarak elinizden geleni yapıyorsunuz. Proje sayesinde birçok arkadaşımıza ilişkiler konusunda katkı sağlanmıştır. Projelerin devamlı olması, yeni arkadaşlara hayat adına güzel şeyler katması dileğim olur. Emeği geçen herkese teşekkür ederim.  
(2012 faydalanıcısı)

Genç Faydalanıcı anketlerine 14 kız, 28 erkek yanıt vermiştir. 42 gencin 35'i 15-17 yaş aralığında, yedisi ise 18 yaş ve üstüdür. 27 genç Sultangazi Özel Yetenekliler Bilim Merkezi Projesine (2016), 7 genç Yeteneğim Geleceğim Projesine (2014), altı genç Engelsiz Tasarımcılar-Kırlangıçlar Projesine (2012), bir genç Eğitim Özel, Gelecek Güzel Projesine (2016) katıldığını belirtmiş, bir genç ise katıldığı proje sorusunu cevaplamamıştır.

Katıldıkları projelerde gençler sırasıyla eğitimlerden (%64), atölyelerden (%43) ve seminerlerden (%9) faydalanmışlardır. Projelerde sunulan hizmet kalitesinden ise 42 gencin 32'si (%76) çok memnun olduğunu, dokuzu (%21) ise memnun olduğunu ifade etmiştir. Çocuk faydalanıcılarda olduğu gibi, genç faydalanıcıların da tamamına yakını proje hizmet kalitesinden memnun kaldıklarını paylaşmışlardır.

### **Nihai Faydalanıcıların Bilgi ve Farkındalıklarında Artış**

Program yararlanıcısı kurumlar geliştirdikleri projelerin konuları ile ilgili nihai faydalanıcılarında ve ilgili gruplarda bilgi ve farkındalık yaratmayı amaçlamaktadır. Bu çerçevede; Yararlanıcı Etki Anketine 2012 yılı için katılan kurumlarının %90'ı nihai faydalanıcılarında, %83'ise ilgili gruplarda, 2014 yılı kurumlarının %92'si nihai faydalanıcılarında, %93'ü ilgili gruplarda, 2016 yılı kurumlarının ise %91'i nihai faydalanıcılarında ve %95'i ise ilgili gruplarda bilgi ve farkındalık yarattıklarını düşünmektedir.

Nihai faydalanıcı ve ilgili gruplar arasında ise, 2012 yılı katılımcıları nihai faydalanıcıların, 2014 ve 2016 yılı anket katılımcıları ise ilgili grupların proje konusu hakkında bilgi/farkındalığının daha fazla arttığını belirtmiştir.

Nihai Faydalanıcı anketleri de bu bulgularla aynı doğrultuda sonuçlar vermiştir. Hem çocuk hem genç faydalanıcılar, proje sayesinde bilgi ve farkındalıklarında artış olduğunu paylaşmışlardır. Faydalanıcılar, yeni, farklı ve çeşitli bilginin eğitimlerde verilmesini ve eğitimin eğlenceli aktivitelerle gerçekleşmesi bir memnuniyet unsuru olarak değerlendirmişlerdir.

### **Nihai Faydalanıcılarda Olumlu Davranış Değişikliği ve Kişisel Gelişime Katkı**

Programların bir diğer olumlu etkisi, nihai faydalanıcıların kişisel gelişimlerine katkı sunmak ve olumlu davranış değişikliği yaratmaktır. Program yararlanıcısı kurumların

tamamına yakını, projelerinin gerçekleştirilmesi ile nihai faydalanıcılarında olumlu davranış değişikliğinin ortaya çıktığını (sırasıyla %93, %96, %85) ve nihai faydalanıcıların kişisel gelişimlerine katkı (sırasıyla %80, %89, %89) sağladıklarını düşünmektedirler.

Faydalanıcı Anket sonuçları da aynı doğrultuda, çocuk ve gençlerin proje sayesinde kendilerini geliştirdikleri fikrine katıldıklarını göstermiştir. Örneğin; Nihai Faydalanıcı Anketine katılan çocukların büyük bir bölümü katıldıkları projenin kendilerini geliştirmelerini sağladığını (%81), davranışlarını düzelttiğini (%81) ve özgüvenlerini arttırdığını (%75) söylerken; gençler de kendilerini geliştirmenin (%83) yanı sıra projelerin girişimcilik becerilerini geliştirdiğini (%76) ve özgüvenlerini arttırdığını (%71) ifade etmişlerdir.

### **Nihai Faydalanıcıların Akademik Başarılarında Artış**

Programlar, çocuk ve gençlerin kişisel gelişimleri kadar akademik gelişimlerine katkı sağlamayı da hedeflemiştir. Yararlanıcı kurumların yarısından çoğu, nihai faydalanıcılarının akademik başarılarında artış gözlemlediklerini belirtmişlerdir (sırasıyla %72, %54, %63). Bu durum çocuk ve gençlerin anketlere verdikleri cevaplarda da gözlemlenmiştir.

Çocuk faydalanıcıların %75'i katıldıkları projenin okuldaki başarılarını arttırdığını belirtirken, bu oran gençlerde %58 olmuştur. Çocuk faydalanıcılarda daha fazla gözlemlenen bu etki, Yeteneğim Geleceğim Projesi (2014) faydalanıcısı olan bir çocuğun aşağıdaki sözlerinde açıkça görülmektedir:

“Proje kendime güvenimi arttırdı. Bunun yanında müzik alanında kendimi geliştirmemi sağladı. Eğlenceli bilim dersinde aldığım eğitim ise okuldaki fen bilimleri dersinde başarıyı arttırdı.”

### **Nihai Faydalanıcıların Mesleki Gelişimlerine Katkı**

Hem yararlanıcı kurumlar hem de nihai faydalanıcılar göre projelerin bir diğer etkisi, mesleki gelişime katkı sağlanmasıdır. Örneğin, yapılan anket çalışmasında 2012 yılı Program yararlanıcılarının %79'i projenin nihai faydalanıcıların mesleki gelişimlerine katkı sağladığını belirtmiştir. Bu oran 2014 için %69, 2016 için ise %60'tır. Oranın ilerleyen yıllarda düşmesi, Program önceliklerinin farklılaşması ile ilgilidir. 2016 yılı risk altındaki ya da özel yetenekli çocuklar ve gençlere yönelik önceliklere sahipken, 2012 ve 2014 yılları gençlerin istihdam edilebilirliklerini arttırmaya yönelik önceliklere de yer vermiştir. Öte yandan genç faydalanıcıların anket sonuçlarına bakıldığında ise proje sayesinde iş olanakları elde ettiklerini ve mesleğe olan ilgilerinin arttığını söyleyen kısıtlı sayıda genç olduğu gözlemlenmektedir.

### **Nihai Faydalanıcıların İstihdam Edilebilirliklerinde Artış**

Mesleki gelişimin yanı sıra, 2012 yılı katılımcılarının yarısından çoğu, projenin gerçekleştirilmesi ile nihai faydalanıcıların istihdam edilebilirliklerinde artış olduğunu belirtmiştir (%55). İstihdam edilebilirlikteki artışın sağlanması, 2014 yılı katılımcılarının sadece %42'sinin katıldığı bir etki iken, 2016 yılı katılımcılarının ise sadece %23'ü böyle bir etki ortaya koyabildiklerini düşünmektedir. İlgili yıl kurumlarının %48'i ise projelerin istihdam edilebilirliği arttığı fikrine katılmamaktadır.

Genç faydalanıcı anketleri, istihdam edilebilirlik ile ilgili benzer bulgulara sahiptir. 2012 ve 2014 Programlarında bir öncelik olarak belirtilen gençlerin istihdam edilebilirlikleri ile ilgili anketlere geri dönüş yapan 42 gencin %55'i (23) proje ile istihdam edilebilirliklerinde bir artış olmadığını açıklamışlardır. Bu durum, her iki Program için istihdam edilebilme ile ilgili önceliğin gerçekleşme düzeyinin düşük olduğunu göstermiştir.

### **Nihai Faydalanıcıların Hayata ve Geleceğe Yönelik Bakış Açılarında Olumlu Değişim**

Programlar, çocuk ve gençlerin ihtiyaçlarına cevap vererek, onların sosyal refahını sağlama hedefini taşımaktadır. Bu çerçevede, desteklenen projelerin nihai faydalanıcıların bakış açıları da olumlu değişim yaratması beklenmektedir. Etki anketi verileri, kurumların büyük bir bölümünün gerçekleştirdikleri projelerin nihai faydalanıcıların hayata ve geleceğe yönelik bakış açıları da olumlu değişim yarattığını düşündüklerini göstermektedir (sırasıyla, %79, %84, %74). Benzer şekilde, nihai faydalanıcılara sorulduğunda hem çocukların hem de gençlerin büyük bir bölümü katıldıkları projenin hayata ve geleceğe daha olumlu bakmalarını sağladığını ifade etmişlerdir (sırasıyla %76, %76,1). Bu etki ile paralel olarak çocuk ve gençler, anketlerde geleceğe dair hedefler geliştirdiklerini de paylaşmışlardır (sırasıyla %76, %78).

### **Nihai Faydalanıcıların Sosyal, Kültürel Hayata Entegrasyonlarında İyileşme ve Kamusal Hizmetlere Erişimlerinde Artış**

Yukarıdaki etkilerin yanı sıra, kurumların büyük bir bölümü gerçekleştirdikleri projelerin nihai faydalanıcıların sosyalleşmeleri ile beraber sosyal ve kültürel hayata entegrasyonlarında iyileşme sağladığını da belirtmişlerdir (sırasıyla %79, %76, %83). Bu etki, çocuk ve genç faydalanıcılar tarafından cevaplanan ankette de karşımıza çıkmaktadır.

Anket çalışmasına katılan çocuklar ve gençler, projeler sayesinde sosyalleştiklerini sıkça ifade etmişlerdir. Örneğin gençlerin %83'i ve çocukların %75'i proje sayesinde sosyalleştiklerini, yine çocukların %78'i ve gençlerin %74'ü proje sayesinde sosyal/kültürel/sportif faaliyetlere olan ilgilerinin arttığını belirtmiştir.

Bir gencin şu ifadeleri bu duruma örnek teşkil edebilir: “Bu projeye birlikte aynı yetenekte olan öğrencilerin toplanması iyi bir şey. Hem sosyalleşiyoruz hem eğleniyoruz hem de öğreniyoruz.”

Programın hedeflediği bir diğer etki ise dezavantajlı çocuk ve gençlerin sosyal hizmetlere erişimlerini ve bu hizmetlerden faydalanmalarını sağlamaktır. Bu etki ile ilgili, yararlanıcı kurumların yarısı nihai faydalanıcıların kamusal hizmetlere erişimlerinin arttırıldığını dile getirmiştir (sırasıyla %59, %54, %54).

### **Nihai faydalanıcıların Aile İlişkilerinde İyileşme**

Programlardan yararlanan kurumlar nihai faydalanıcıların sosyal ilişkilerinin yanı sıra aile ilişkilerinde de iyileşme sağlandığını ifade etmişlerdir. Yararlanıcı kurumlar nihai faydalanıcıların aileleri ile ilişkilerinde iyileşme sağlandığını düşünürken (sırasıyla %72, %58, %77); çocuk (%75) ve genç nihai faydalanıcılarda (%58) verdikleri cevaplar ile bu durumu teyit etmişlerdir.

### **Ailelerinin Çocuklarının Gelecekleri Hakkındaki Endişelerinde Azalmanın ve Ailelerde Bilinçli Davranış Artışının Sağlanması**

Ailelerde bilinçli davranışları arttırma ve ailelerin çocuklarının geleceğine daha umutla bakmaları da Programların yaratmak istediği etkiler arasındadır. Yararlanıcı kurumların yarısından çoğu projeler sayesinde ailelerinin çocuklarının gelecekleri hakkındaki endişelerinin azaldığını (sırasıyla %68, %63, %52), büyük bir bölümü ise ailelerde bilinçli davranış biçiminin geliştiğini düşünmektedir (sırasıyla %65, %73, %80).

### **Nihai faydalanıcıların Psikolojik ve Sağlık Durumlarında İyileşme**

Nihai yararlanıcıların sağlık durumlarındaki olumlu gelişme ile ilgili 2014 ve 2016 yılı kurumlarının yarıya yakını (sırasıyla %46, %40) sağlık durumlarında iyileşme yaşadığını belirtmişlerdir. 2012 yılı anket katılımcılarının ise %31'i projelerin gerçekleşmesi ile nihai faydalanıcıların sağlık durumlarında iyileşme yaşadığını belirtmiştir.

Ayrıca anketlere katılan çocuk ve gençlerin yarısından fazlası (sırasıyla %59, %54) katıldıkları projeler sayesinde psikolojik durumlarında iyileşme yaşadıklarını paylaşmışlardır.

### **Nihai faydalanıcıların Sorumlu Vatandaşlık ve Gönüllülük Ruhunda Gelişme**

Anketlerin ön hazırlık çalışmalarında, projelerde gerçekleştirilen etkinlikler sayesinde nihai faydalanıcılarda sorumlu vatandaşlık ve gönüllülük ruhunun geliştiği tespit edilmiştir. Bu çerçevede geliştirilen anket sorusuna, 2012 ve 2014 kurumlarının yarısı



(sırasıyla %52, %54); 2016 dönemi kurumlarının ise yarıya yakını (%46) olumlu geri dönüş yaparak, projelerin nihai faydalanıcılara sorumlu vatandaşlık ve gönüllülük ruhu kazandırdığını belirtmişlerdir.

Odak grup toplantı katılımcıları, projelerin gerçekleşmesinde gönüllülerin öneminden bahsetmişlerdir. Ayrıca toplantılarda, projelerin gönüllüler üzerinde bir takım olumlu etkiler yarattığı da paylaşılmıştır. Örneğin, Sanatla Hayata Renk Kat Projesinde psikoloji bölümü son sınıf öğrencileri ile mezun olan öğrencilerden oluşan bir gönüllüler grubu ile beraber çalışılmış, gönüllülere eğitimler verilmiş, gönüllülerin mesleki ve bireysel gelişimlerine katkı sağlanmıştır. Kimi gönüllülerin sanat terapisi alanında uzmanlık yapmaya karar vermesi gibi mesleki yönelimlerin gelişmesi de projenin sağladığı dolaylı etkilerden olmuştur.

### **Nihai faydalanıcı Eğitim/Öğretmenlerin Bilgi Düzeyinde ve Yetkinliklerinde Artış**

Anket ön hazırlı çalışmalarında, projelerin bir diğer nihai faydalanıcı grubunun çocuk ve gençlere eğitim veren öğretmenler olduğu anlaşılmıştır. Eğitimcilerin mesleki becerilerinin geliştirilmesi, Programın ana olmasa da ikincil etkileri arasındadır. Bu kapsamda, anket çalışmasına katılan her üç dönemdeki yararlanıcı kurumlar, öğretmenlerin bilgi düzeyi ve çalıştığı hedef kitle ile çalışma kapasitesinin güçlendiğini ifade etmişlerdir (sırasıyla %79, %77, %85).

Burada belirtilmesi gereken bir başka nokta ise nihai faydalanıcıların öğretmenleri ile ilgili paylaştıkları olumlu geri bildirimlerdir. Projelerin etki ve verimliliğini sağlayan önemli unsurlardan olan öğretmenler, çocuk ve gençlerin projelerden memnuniyetlerini sağlayan başlıca unsurlardan olmuştur. Hem çocuklar hem gençler öğretmenlerin ilgili ve duyarlı olduklarını sıkça vurgulamış; öğretmenlerin ilgisi ve kalitesinden memnuniyetlerini dile getirmişlerdir. Çocuk faydalanıcılarının aşağıdaki cümleleri bu duruma örnek olarak gösterebilir:

“Ben çok mutluyum, buradaki öğretmen ve arkadaşlarımı da çok seviyorum.”

“...çünkü hocalar iyi eğitim veriyorlar, aynı zamanda tüm bu eğitimler ücretsiz.”

“Buradaki öğretmenler normal okuldaki öğretmenler gibi değil. Nazik, kibar, okuldaki derslere göre daha da ilgimi çekiyor. Okul yerine Enderun’a gelirim. Burada kendi becerilerimi öğrendim. Okulda kendimi gösteremiyorken Enderun bana özgüven verdi.”

Tüm bunların yanı sıra, Nihai Faydalanıcı anketlerinde çocuklar, projeler tarafından sunulan hizmetin ücretsiz oluşunu, çeşitli hizmetlerin verilmesini, merkezlerin temiz oluşunu ve son olarak fiziki koşulların güzel olmasını birer memnuniyet faktörü olarak ayrıca dile getirmişlerdir. Çocuklar, yukarıda ifade edilen etkilerin dışında, projelerin yenilikçi düşünme becerilerini geliştirdiğini, etkinlikler sayesinde meslek seçimi

hakkında fikir edindiklerini, katıldıkları projelerde gelişimlerine yönelik pek çok eğlenceli etkinliklerin olduğu, bu etkinliklerde yer almayı sevdiklerini de belirtmişlerdir. Ayrıca, projelerin sadece kendilerine değil tüm insanlığa katkı sağladığına değinerek, projelerin sürdürülebilir olmasına ve Türkiye'de yaygınlaşmasına dair dileklerini de paylaşmışlardır.

Çocuklar gibi, gençler de projelerin sürdürülebilir olmaları ve şehir dışı geziler ya da spor faaliyetleri ile desteklenmelerine yönelik öneri ve isteklerde bulunmuşlardır. Ayrıca, projelerin sadece kendilerine değil tüm insanlığa katkı sağladığına değinerek, projelerde benzer özellikteki yaşlıları ile birlikte olmanın, gelişimlerine ve sosyalleşmelerine katkı sağladığını, dolayısıyla projede yer almayı sevdiklerini belirtmişlerdir. Son olarak, az sayıda genç katılımcının proje sayesinde iş olanağı elde ettiklerini ve mesleklerine olan ilgilerinin arttığını da belirttikleri not düşülebilir.

### **Nihai Faydalanıcılar Üzerinde Oluşan Dolaylı Etkiler**

“Proje, lise öğrencilerinde girişimcilik ve proje geliştirme bilgi ve becerilerini geliştirmeyi hedeflemesine karşın, eğitime katılan, kendi projelerini geliştiren ve takdir edilen öğrencilerin akademik başarılarının arttığı, kendilerine olan özgüvenlerinin geliştiği görülmüştür. Üniversite kazanan ve başarıyla mezun olan öğrencilerden bazıları hala belediyeyi ziyaret etmekte ve minnetlerini ifade etmektedir.”

*(Girişimci Liseler Projesi, 2012)*

Yararlanıcı kurumlar, nihai faydalanıcılar üzerindeki ana etkilerinin yanı sıra dolaylı etkiler de gözlemlemişlerdir. Örneğin, Farkındayız Yaşam Merkezine gelenlerin akrabalarına da merkezden bahsetmesi ve akrabaların da katılımı ile yaratılmak istenen etkinin katlandığı odak grup toplantısında dile getirilmiş, Eğitim Özel Gelecek Güzel Projesinde ise engeli olan çocuklara odaklanılmasına rağmen, ailelerin de desteğe ihtiyacı olduğunun anlaşılması ile ailelere destek terapilerinin verildiği, annelerin arasında duygu paylaşımının gerçekleştiği paylaşılmıştır. Yine Sultangazi Özel Yetenekliler Bilim Merkezi Projesine dahil olan velilerin, merkezin faaliyetlerini takip etmek için internet kullanımı için eğitim aldıkları ve interneti aktif olarak kullanmaya başladıkları dile getirilmiştir.

Ayrıca dezavantajlı çocuk ve gençlerin görünür olmaları, verilen özel eğitimlerle dezavantajlı çocuk ve gençlerin akademik performanslarına ilişkin beklenti düzeyinde artış olması, projelerin başarısı ile proje ekibinin iş tatmininin artması ifade edilen diğer dolaylı etkilerdir. Öte yandan, bazı ailelerin çocuktaki olumlu gelişmeleri olumsuz olarak algılaması ve rahatsız olması, ailelerin çocuğun eğitim almasını desteklememesi ve eğitim merkezine getirmemesi ise olumsuz dolaylı etkiler olarak paylaşılmıştır.

## SÜRDÜRÜLEBİLİRLİK ANALİZİ

Sürdürülebilirlik kriteri, proje çıktı ve sonuçlarının destek tamamlandıktan sonra da devam ettirilebilme durumunu ifade eder. Bu kapsamda, finansal, çevresel, sosyo-kültürel etkenler ile risklerin mevcudiyeti ve destek uygulamalarını etkileme düzeyi dikkate alınır.

Anket çalışmasına katılan yararlanıcı kurumlar, nihai faydalanıcılar için yaratılmaya çalışılan faydanın proje sonrasında da devam etmesinde; fiziki alanların ve proje faaliyetlerinin sürdürülebilirliğinin sağlanmasının önemli olduğunu düşünmektedirler. Bu durum, projelerin başlaması için önemli bir itici güç olan İSTKA desteğinin de önemini ortaya koymaktadır. Faaliyetlerin devamlılığının yanı sıra, proje ile düşünme biçiminde/bakış açısında/bilgi düzeyinde/davranışlarda değişim yaratılması, kısaca sosyal/bireysel/mesleki değişimin sağlanması da söz konusu projelerdeki faydanın devamlılığında önemli olmuştur.

### Hibe Desteğinin Sürekliliği

Anket verilerine göre, 2014 ve 2016 yılı kurumlarının yarısından çoğu aynı nihai faydalanıcı grup veya gruplarının güçlendirilmesi için daha önce İstanbul Kalkınma Ajansı'ndan destek almadığını belirtmiştir (sırasıyla %68, %65). Bununla beraber, aynı proje için bir dönemden fazla Program desteği alan yararlanıcıların sayısı oldukça azdır. Program desteğinin sürdürülebilirliği ile ilgili 2014 yılından dokuz, 2016 yılından ise 10 katılımcı daha önce Programdan destek aldıklarını belirtmiş, bu katılımcılardan bazıları ise birden fazla proje için destek aldıklarını söylemişlerdir. Öte yandan, kimi yararlanıcılar aynı proje için takip eden dönemde tekrar Program desteği alarak projelerin sürdürülebilirliğini sağlamıştır. Örneğin Aydın Üniversitesi, Dezavantajlı Özel Yetenekli Çocuklar için Zenginleştirilmiş Eğitim Projesi için hem 2012 hem 2014 yılında Programdan destek almıştır. Ancak bu tip örnekler, anket katılımcıları arasında oldukça kısıtlı sayıdadır. 2014 yılı yararlanıcılarından birinin aşağıdaki sözleri, hibelerin sürekliliğinin önemine işaret etmektedir:

*“Hastaneye yeni yatış yapan 7-18 yaş arası çocuklar için hala devam ediyor çünkü çocuklar tabletleri kullanarak güvenli portala erişiyor ve içeriklerle yeni şeyler öğreniyorlar. Ancak İSTKA bütçesinden sonra içerikler hiç geliştirilemedi. Bu durum kapsayıcılığı azaltıyor.”*

2014 yılı yararlanıcılarından daha önce Program desteği aldığını söyleyen dokuz kurumun sekizi destek aldıkları projelerin farklı olduğunu paylaşırken, bir kurum proje içerikleri farklı olsa da aynı hedef gruba katkı sağladıklarını, bir kurum da destek sayesinde bir evvelki projeyi ilerletebildiğini belirtmiştir. 2016 yılında desteğin devamlılığı ile projelerini ilerletebilen beş kurum olmuş, dört kurum ise desteğin devam etmesi ile projeleri tamamlayabildiklerini söylemiştir. Destek aldığını söyleyen diğer dört kurum ise bunu farklı projeler için kullandıklarını paylaşmışlardır. Yine bir

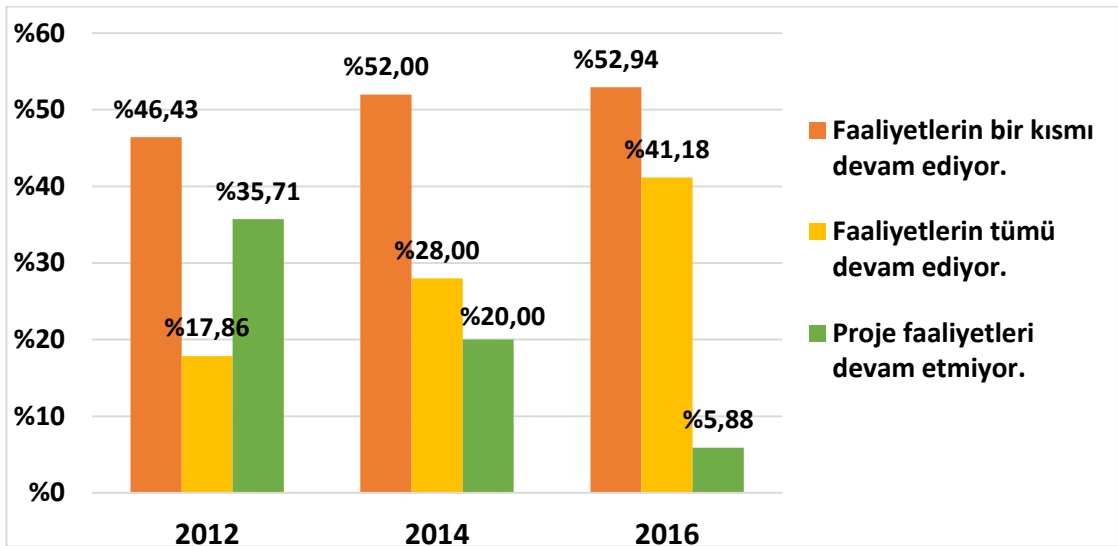
kurum ise daha önce alınan desteğin, projenin ön araştırması (ortakların rol ve sorumlulukları, paydaş ihtiyaç analizi vb.) için kullanıldığını, bu ön çalışma sonucunda projenin kapsamlı bir modele oturtulabildiğini belirterek, Program desteğinin farklı bir kullanım alanına işaret etmiştir.

Bu çerçevede anket verileri nihai faydalanıcı grup veya gruplarının güçlendirilmesi için daha önce de destek alan kısıtlı sayıdaki yararlanıcının destekleri, ana faaliyet alanları ile ilişkili farklı projeler için aldıklarını göstermektedir. Bu duruma, Yeşilay'ın 2012 yılında İstanbul'daki Resmi İlköğretim Okullarının Yeşilay Kulüpleri Aracılığıyla Madde Bağımlılığı Mücadelesi projesinin, 2014 yılında da Yeşilay Eğitim ve Danışmanlık Merkezi (YEDAM) için aldığı destek örnek verilebilir. Benzer şekilde KAÇUV, 2013 yılında Oyun Benim İlacım, 2014 yılında Çocuk Kaşifler Sanal Dünyada, 2016 yılında ise Sanatla Hayata Renk Kat projesi için İSTKA desteğinden faydalanmış, faaliyetlerinin etkinliğini ve sürdürülebilirliğini sağlamıştır. Bu durum, 2016 yılı yararlanıcıları için daha fazla geçerlilik göstermiştir.

#### Proje Faaliyetlerinin Sürdürülebilirliği

2012, 2014 ve 2016 yılı Yararlanıcı Etki Değerlendirme Anketi katılımcılarının küçük bir kısmı faaliyetlerinin tümünün devam ettiğini belirtmiştir (sırasıyla %18, %28, %41). Anket katılımcılarının yarıya yakını ise faaliyetlerinin bir kısmının devam ettiğini belirtmiştir (sırasıyla %46, %52, %53). Diğer iki döneme kıyasla, 2016 döneminde yer alan kurumların, faaliyetlerinin devamlılığını daha fazla sağlayabildiği görülmektedir.

#### Grafik 4. Proje Faaliyetlerinin Devamlılığı



Faaliyetlerinin devam ettiğini belirten kurumlar; fiziki alanlarının varlıklarının ve proje faaliyetlerinin devam ediyor olması, proje faaliyetlerinin tamamının veya bir kısmının halen devam ediyor olması, nihai faydalanıcılara verilen eğitimlerin devam ediyor olması, proje kapsamında geliştirilen veya alınan materyallerin halen kullanıyor

olması ile proje faaliyetlerinin devam ettiğini açıklamışlardır. Aşağıdaki tabloda da görülebileceği gibi, faaliyetlerin devamlılığının sağlanmasında açılan veya kurulan fiziki alanların devamlılığı önemli bir faktör olmuştur (Bkz. Tablo 6). İlgili tüm yıllarda, kurumlar atölye, oda ve merkezlerin devamlılığına yönelik açıklamalarda bulunmuştur 2016 yılı katılımcılarından Limon Ağacı Merkezi bu duruma örnek gösterilebilir:

*“Limon Ağacı Çocuk Danışma Merkezi orijinal yerinde faaliyetlerini sürdürüyor. Küçük Çekmece RAM ile iş birliği halinde 12 okulun rehber öğretmenlerinin yönlendirdiği 7-12 yaş çocuklara ücretsiz psikolojik danışma hizmetleri uzman klinik psikologlar tarafından vermeye devam edilmektedir. Projede çocuklar için öngörülen drama, resim gibi aktiviteler ve gereği halinde ailelere yönelik psikolojik destekler ve sosyal çalışmacı tarafından sosyal hizmet vermeye devam edilmektedir.”*

2012 ve 2016 yılı proje sahipleri için kurulan veya geliştirilen fiziki alanların varlıklarını sürdürebilmesi ve proje faaliyetlerin halen devam ediyor olması, faaliyetlerin devamlılığında ön plana çıkmıştır. Örneğin, 2016 dönemi proje sahiplerinden biri proje faaliyetlerinin devamlılığını şu şekilde ifade etmiştir:

*“Aile, Çalışma ve Sosyal Hizmetler Bakanlığı ile yapılan iş birliği protokolü çerçevesinde Mutlu Yuva Derneği, açmış olduğu çocuk evlerinde yaşayan korunmaya ihtiyaç duyan çocuklara psikolojik ve sosyal destek sağlamaya devam ediyor.3 merkezde açmış olduğu 6 farklı atölyelerde 320 civarı çocuk eğitimlerine devam ediyor. Atölye çalışmalarında kullanılmak üzere her çocuk için hazırlanan kitaplar üzerinden atölyelerin müfredatları oluşturuluyor. Ayrıca bu çocuklara hizmet veren meslek elemanları ve bakım personelinin eğitimleri devam ediyor.”*

2014 yılı yararlanıcıları ise kurulan veya geliştirilen fiziki alanların devam eden faaliyetleri ile nihai faydalanıcılara verilen eğitimlerin devam etmesini, faaliyetlerin devamlılığındaki iki önemli etken olarak değerlendirmişlerdir. Bununla beraber, 2012 yılı yararlanıcılarından beş kurum, 2014 yılından ise altı kurum nihai faydalanıcılarına verilen eğitimlerin hala devam ettirdiklerini açıklamışlardır. Bunların dışında 2016 yılından dört kurum, proje personeline verilen eğitimlerin halen devam ettiğini, bir kurum ise proje gönüllülerine verilen eğitimlerin devam ettiğini ifade etmiştir. Burada ifade edilmesi gereken hem proje faaliyetlerinin hem de proje ile yaratılan sosyal etkinin gönüllüler yolu ile devamlılığının sağlandığını belirten kurumlar olduğudur. Örneğin; 2016 yılından iki, 2014 yılından bir kurum ise proje gönüllülerinin faaliyetlerinin devam ettiği bilgisini paylaşmıştır. Bu durum, 2016 ve 2014 yılları Programlarının dolaylı olumlu etkileri olarak değerlendirilebilir.

**Tablo 6. Yararlanıcı Etki Değerlendirme Anketine Katılan Kurumların Devam Eden Faaliyetleri**

<b>Faaliyetlerin Devamlılığı ile ilgili Faktörler</b>	<b>2012 (%)</b>	<b>2014 (%)</b>	<b>2016 (%)</b>
Kurulan/geliştirilen fiziki alanların faaliyetlerine devam etmesi	50	37	47
Proje faaliyetlerinin devam etmesi	39	26	25
Nihai faydalanıcılara verilen eğitimlerin devam etmesi	28	31	12
Proje kapsamında geliştirilen veya alınan materyallerin kullanımlarının devam etmesi	21	21	12
Proje personeline verilen eğitimlerin devam etmesi	-	-	12
Proje etkinliklerinin devam etmesi	-	-	3
Projenin geliştirilmesi ile projenin devam etmesi	5	-	6
Proje gönüllülerinin faaliyetlerinin devam etmesi	-	5	6
Seminerlerin devam etmesi	-	-	3
Proje gönüllülerine verilen eğitimlerin devam etmesi	-	-	3

**Not:** Yüzde hesaplamaları, soruya cevap verenlerin toplam sayısına göre hesaplanmıştır. Bu sayı 2012 yılı için 18, 2014 yılı için 19, 2016 yılı için ise 32'dir.

Faydalanıcı Etki Değerlendirme Anketine katılan kurumların devam eden faaliyetleri ile ilgili diğer beyanları Ek. 6'te bulunabilir.

### **Proje Fiziki Alanlarının Sürdürülebilirliği**

Yararlanıcı Etki Anketi ve odak grup çalışma bulguları, proje kapsamında geliştirilen veya kurulan fiziki alanların sürdürülebilirliğinin sağlanmasının, projenin yaratacağı faydanın sürdürülebilirliği açısından önemli bir faktör olduğunu göstermiştir. Diğer bir deyişle; proje boyunca geliştirilen/kurulan fiziki alanların ve proje kapsamında alınan ekipmanların kullanımına devam edilmesi, yaratılan faydanın devam etmesinde etkili sebepler olarak tespit edilmiştir. Öte yandan, fiziki mekanların kurulması, sürdürülebilirliğe olumlu veya olumsuz etki edebilir. Mekanların idaresinin sürekli finansal destek gerektirmesi üzerine düşünülmesi gereken bir konu iken, mekanların faaliyetlerine devam etmeleri nihai faydalanıcıların nitel ve nicel kullanım oranlarını artıracığından faydalı olabilmektedir. Bu nedenle fiziksel mekân kurulmasını içeren proje sahiplerinin finansal kapasitesinin yüksek olması önemlidir.

Aşağıda detaylandırılan anket sonuçlarının yanı sıra odak grup toplantılarında, yararlanıcıların İSTKA desteğinin fiziki alanların kurulması ve genişlemesinde çok önemli olduğunu vurguladıkları da burada not düşülmelidir. Toplantı katılımcıları, İSTKA desteği sayesinde projelerin fiziki mekanlarının hem niteliğinin hem de niceliğinin arttığını ifade etmişlerdir. Örneğin, Sultangazi Özel Yetenekliler Bilim Merkezi temsilcisi İSTKA desteği ile kurulan merkezin proje boyunca gerçekleştirilen pek çok faaliyete ev sahipliği yaptığını ve faaliyetlerini geliştirmek için merkezi konumlu ikinci bir merkez için yer baktıkları bilgisini paylaşmıştır.

Farkındayız Yaşam Merkezi temsilcisi ise merkezin faaliyetlerini desteklemek üzere İSTKA desteği sonrası Eyüp Sultan Aile Danışma Merkezini de açtıklarını şu sözlerle dile getirmiştir: "İSTKA desteği öncesi, dört duvardı bizim orası; bölmeler, yerler, kapılar... şimdi alt katı da geliştiriyoruz...Farkındayız Merkezi, tüm bu gelişmelerin başlangıcı oldu."

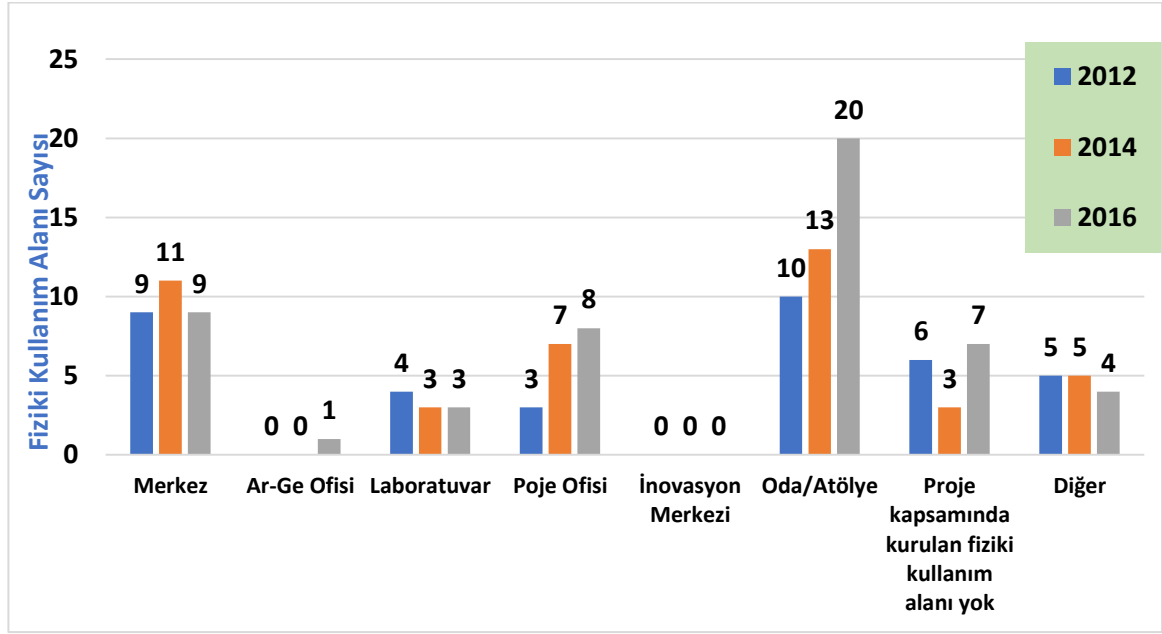
Benzer şekilde Eğitim Özel, Gelecek Güzel Proje temsilcisi ise özel eğitim sınıflarının kötü fiziki koşullarının projenin başlangıç noktalarından biri olduğunu, özel eğitim sınıflarının donanımı için çalıştıklarını dile getirmiştir. Ayrıca, kurumun temsilcisi özel eğitim atölyelerini zamanla çevreden gelen taleplerle dışarıya açtıklarını, içinde buldukları çevrede ilgi çeken bir merkez olduklarını ve katılımcı sayısında artış olduğunu da paylaşmıştır.

### **Projelerde En Çok Kurulan Fiziki Alanlar: Atölyeler**

Anketin hazırlanması aşamasında yapılan ön çalışmalarda, yararlanıcı kurumların projeleri kapsamında en fazla merkez, ar-ge ofisi, laboratuvar, proje ofisi, inovasyon merkezi, oda ve atölye fiziki alanlarını kullandıkları tespit edilmiştir. Bu doğrultuda

tasarlanan Yararlanıcı Etki Anket sonuçları ise fiziki kullanım alanlarından atölyenin, proje amaçlarına ulaşmada en çok kurulan ve geliştirilen fiziki alan olduğunu göstermiştir. Atölyeyi, merkez ve proje ofisleri takip etmiştir (Bkz. Grafik 5).

**Grafik 5. Proje Kapsamında Kurulan veya Geliştirilen Fiziki Kullanım Alanları**



#### Fiziki Alanların Kapasitelerinin Hibe Desteği Sonrasındaki Durumu

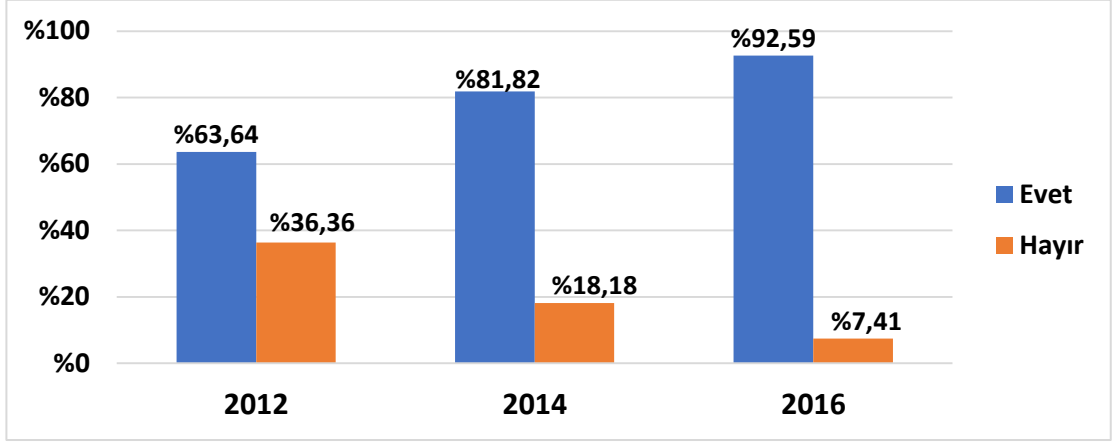
2012 yılı Yararlanıcı Etki Değerlendirme Anketi katılan kurumların yarısından çoğu (%64) proje kapsamında geliştirilen veya kurulan fiziki kullanım alanlarının mevcudiyetini ve fonksiyonunu devam ettirdiğini belirtmiştir. 2014 dönemlerinde ise yararlanıcıların büyük bir bölümü (%82) fiziki kullanım alanların devamlılığını onaylarken, 2016 yılı için bu oran %93 olmuştur. Dolayısıyla, 2014 ve 2016 yararlanıcılarından fiziki alan geliştirmiş veya kurmuş olan kurumların tamamına yakınının proje sonrasında da fiziki alanlarının devamlılığını sağladıkları anlaşılmaktadır.

Anket katılımcılarının proje kapsamında geliştirilen veya kurulan fiziki kullanım alanlarının mevcudiyetini ve fonksiyonu *devam ettirmediğini* belirtenler (sırasıyla %36, %18, %7) kira bedellerinin yüksek olması, merkezde farklı bir çalışma yürütülmesine karar verilmesi, yöneticilerin olumsuz tutumları, kaynak aktarımının sağlanamaması veya merkezlerin belediye bünyesine geçiş yapması gibi sebepler yüzünden fiziki alanların devamlılığını sağlayamadıklarını paylaşmışlardır.

Yine anket katılımcılarının büyük çoğunluğu proje kapsamında geliştirilen/kurulan fiziki kullanım alanlarını hala kendilerine ait ya da kendilerinin yönetiminde olduğunu da belirtmişlerdir (sırasıyla %79, %61, %65).



**Grafik 6. Fiziki Mekanların Mevcudiyeti**



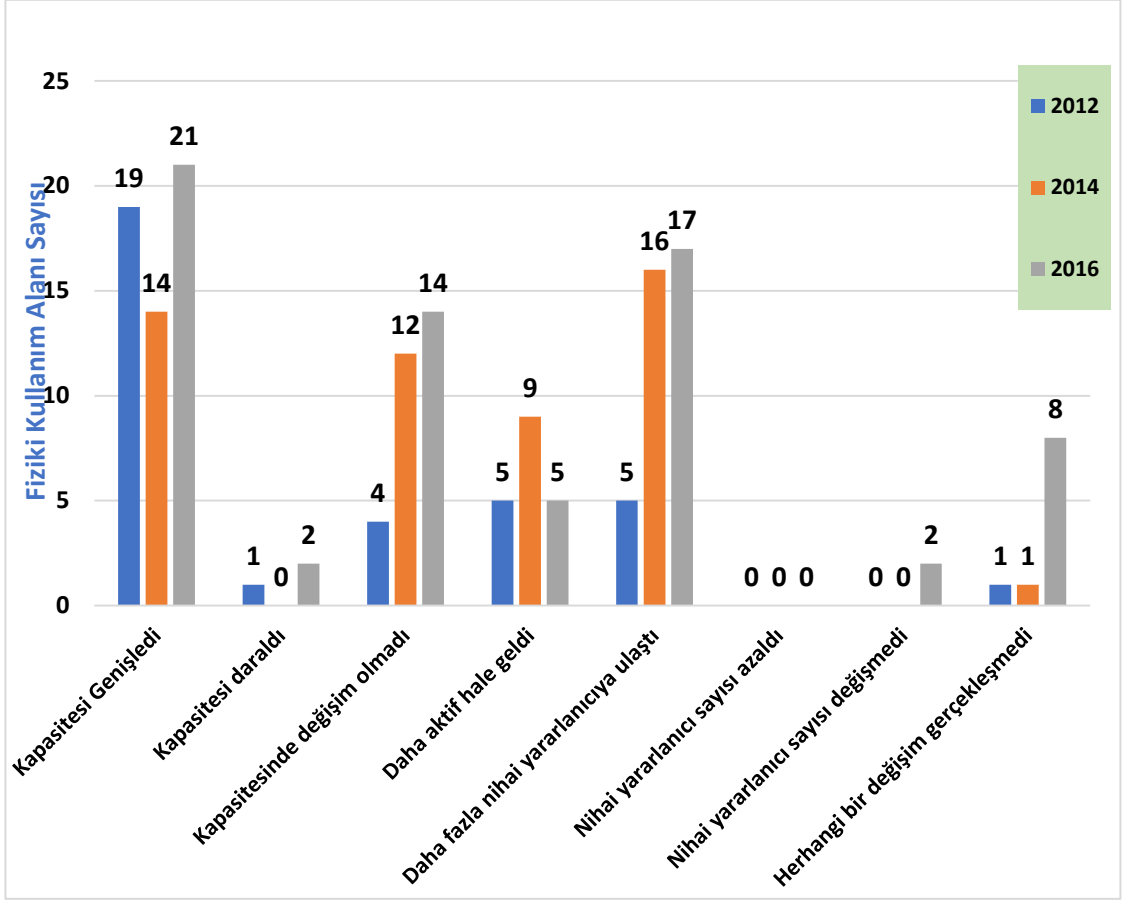
Proje fiziki alanlarının *destek sonrası durumları* sorulduğunda; ankete katılan yararlanıcılar İSTKA desteğinden sonra, fiziki kullanım alanlarının çoğunlukla kapasitelerinin genişlediğini belirtmişlerdir. Aşağıda üç Program için fiziki kullanım alanları ve alanların yönetimleri detayları ile açıklanmaktadır.

2012 anket verilerine göre, 28 yararlanıcının yarısı (14) proje kapsamında geliştirilen/kurulan fiziki kullanım alanlarının proje bittikten sonrasındaki durumları ile ilgili geri bildirimde bulunmuştur. Proje kapsamında kurulan fiziki alanlar içinde en fazla geri bildirim “atölye” (8) için yapılmıştır. Atölyeleri; merkezler (6), odalar (5) ve laboratuvarlar (3) takip etmiştir. Proje sonrası kullanım için fiziki alanlardan yine atölyelerin (8) kullanımı ile ilgili en çok geri dönüş yapılırken, atölyelerin kapasitelerinin genişlediği (5) ve daha fazla nihai yararlanıcıya ulaştıkları (2) ifade edilmiştir. Yararlanıcı kurumlar, diğer fiziki alanlarla ilgili de proje sonrasında bu alanların kapasitelerinin arttığı yönünde fikir beyan etmişlerdir.

2014 yılında 25 yararlanıcıdan 18’i geliştirilen/kurulan fiziki kullanım alanlarının, proje bittikten sonrasındaki durumları ile ilgili soruyu cevaplamıştır. Fiziki kullanım alanlarından atölye/oda (13) ve merkez (11) en fazla değerlendirilen kullanım alanları olmuştur. Proje sonrası, kullanım alanlarının durumlarına ilişkin yine atölyeler (11) için en fazla geri dönüş yapılırken; fiziki alanların daha fazla nihai faydalanıcıya ulaştığı (16) ve kapasitelerinin genişlediği (14) belirtilmiştir.

2016 yılı için 36 yararlanıcıdan 26’sı geliştirilen/kurulan fiziki kullanım alanlarının, proje bittikten sonrasındaki durumları ile bilgi vermiştir. Anket cevaplarına göre, kurumlar en çok atölye (15), oda (12) ve merkez (9) için geri bildirimde bulunmuştur. Proje sonrası kullanım alanlarının durumuna yönelik ise mekanların kapasitelerinin geliştiği (21) ve daha fazla nihai faydalanıcıya ulaştıkları (17) belirtilmiştir. Bu etkiler yine en çok atölye ve oda alanları için geçerli olmuştur.

**Grafik 7. Fiziki Alanların Kapasitelerinin Hibe Desteği Sonrasındaki Durumu**



**Not:** Kapasite gelişimi, fiziki alanların nitel olarak daha fazla fayda yaratmayı; nicel olarak ise daha fazla iş birliği ile daha fazla etkinlik geliştirmeyi ve daha fazla nihai faydalanıcıya ulaşmayı ifade etmektedir.

Fiziki alanların hibe sonrası durumlarına bakıldığında ise; 2014 ve 2016 yılları anketlerinde merkez için geri bildirimde bulunan katılımcıların yarısından azı geliştirilen veya kurulan merkezin proje sonrasında kapasitesinin genişlediğini (sırasıyla %44, %44); 2012 yılı katılımcılarının ise tamamına yakını ise (%83) merkezlerin kapasitesinin genişlediğini belirtmişlerdir.

Öte yandan laboratuvarlara bakıldığında ise 2012 ve 2016 dönemlerinin anket verileri, kurumların tamamının proje sonrasında da laboratuvarlarının kapasitelerini genişletebildiklerini göstermiştir (sırasıyla %100,%100). 2014 döneminde ise bu oran %64 olmuştur. Ayrıca 2012 döneminde geliştirilen atölyelerin de proje sonrasında kapasitesinin genişlediğini belirtilmiştir (%62). Diğer iki dönemde ise cevaplar hem kapasitenin genişlediği (sırasıyla %45, %47) hem de daha fazla nihai yararlanıcı ulaşıldığı şeklinde olmuştur (sırasıyla %45, %33). Öte yandan, ön çalışmalarda kurulduğu ve geliştirildiği gözlemlenen inovasyon merkezleri ile ilgili hiçbir katılımcı geri bildirimde bulunmamıştır. Dolayısıyla, inovasyon merkezlerinin proje

tamamlandıktan sonra da gelişmeye devam ettiklerini söylemek, anket verileri çerçevesinde mümkün değildir.

Son olarak çok az sayıda katılımcı proje ofisleri ile ilgili farklı cevaplar vermiştir. Üç dönem içinde en yüksek oranda proje ofislerinin daha aktif haline geldiğini (%50) ve kapasitelerinin genişlediğini (%50) belirtenler, 2014 yılı kurumları olmuştur. 2016 yılı katılımcılarının ise %33'ü proje ofislerinin daha aktif haline geldiğini, %22'si kapasitelerinin genişlediğini açıklamışlardır.

### **Nihai Faydalanıcı için Yaratılan Faydanın Sürdürülebilirliği**

Programın hedeflerinden biri de nihai faydalanıcıların ihtiyaçlarını karşılamaya yönelik geliştirilen projelerin yararlanıcılara sağladığı faydanın sürdürülebilir olmasıdır. Bu durumun analizi için oluşturulan anketin ilgili sorusuna tüm yararlanıcı kurumlar cevap vermiştir. Aşağıdaki tabloda ankete katılan üç döneme ait yararlanıcıların projeleri süresince yaratılmaya çalışılan faydanın sürdürülebilirliğine ilişkin verdikleri cevapların dağılımı gösterilmektedir.

**Tablo 7. Nihai Faydalanıcı için Yaratılan Faydayı Sürdürebilme Yolları**

<b>Faydanın Sürdürülebilirliğini Sağlama</b>	<b>2012 (%)</b>	<b>2014 (%)</b>	<b>2016 (%)</b>
Proje faaliyetlerinin tamamının veya bir kısmının devam etmesi	19	43	36
Proje ile nihai faydalanıcıların düşünme biçiminde/bakış açısında/bilgi düzeyinde/davranışlarında değişim yaratılması	37	14	24
Proje için geliştirilen/kurulan fiziki alanların veya alınan ekipmanların kullanımı	22	19	33
Proje kapsamında geliştirilen basılı/görsel/işitsel program çıktılarının kullanımı	11	9	12
Proje kapsamında istihdam edilebilirliğin artırılması	7	5	-
Projenin yeniden yapılandırılması ile proje faaliyetlerinin devam etmesi	4	-	-
Proje süresince kurulan sosyal ilişkilerin devam etmesi	4	-	-
Proje deneyiminin diğer kurumlarla paylaşılması	-	5	3
Proje kapsamında kurulan girişimlerinin faaliyetlerinin devam etmesi	-	5	-

**Not:** Yüzde hesaplamaları, soruya *nedeneri ile* cevap verenlerin toplam sayısına göre hesaplanmıştır. Bu sayı 2012 yılı için 27, 2014 yılı için 21, 2016 yılı için ise 33'dir.

Yukarıdaki tabloda da görülebileceği gibi yararlanıcılar, yaratılan faydanın devamlılığına ilişkin benzer konular çerçevesinde cevaplar vermişlerdir. Proje faaliyetlerinin tamamının veya bir kısmının devam etmesi, proje için geliştirilen/kurulan fiziki alanların veya alınan ekipmanların kullanımına devam edilmesi ve nihai faydalanıcıların düşünme biçiminde/bakış açısında/bilgi düzeyinde/davranışlarında değişimin yaratılması faydanın devam etmesi sağlayan en önemli etkenler olarak ifade edilmiştir. 2016 dönemi yararlanıcısının aşağıdaki sözleri fiziki mekanların kullanımı ile faydanın devam etmesine örnek gösterilebilir:

*“Projemiz kapsamında nihai hedefimiz ilçemizde bulunan üstün zekalı çocuklarımıza ulaşmaya çalışmaktı. Bu kapsamda her geçen yıl merkezimizden eğitim alan üstün çocuklarımızın sayısı artmıştır. Ayrıca yine merkezimizden bilime meraklı 1200 öğrencimiz daha eğitim almaktadır. Proje başladığında bu sayı sadece 500’lerde idi.”*

Özellikle 2012 yararlanıcı kurumlar açısından faydanın sürdürülebilirliğinde en önemli unsur, faydalanıcıların düşünme biçimlerinde, bakış açılarında, bilgi düzeylerinde veya davranışlarında değişimin yaratılması olmuştur. İlgili dönemden bir kurum temsilcisinin aşağıdaki sözleri, proje kapsamında faydalanıcılarda yaratılan değişime bir örnektir.

*“Proje faydalarının devam ettiğini düşünüyorum. Proje çocuklara düşünme biçimlerini, farklı düşünme metotlarını öğretmeyi hedefliyordu. Projeyi uygulayan gönüllülerle görüştüğümde projeye katılan çocukların ve kendilerinin de farklı bakış açısı kazandıklarını, bunların dillerine ve düşüncelerine yerleştiğini, olumlu katkı sağladığını iletiyorlar.”* (2012 yararlanıcısı)

Benzer şekilde, proje kapsamında geliştirilen basılı/görsel/işitsel program çıktılarının halen kullanılması ile faydanın devam ettiğini belirten katılımcılar da olmuştur. 2016 dönemi yararlanıcısı, bu durumu aşağıdaki gibi ifade etmiştir.

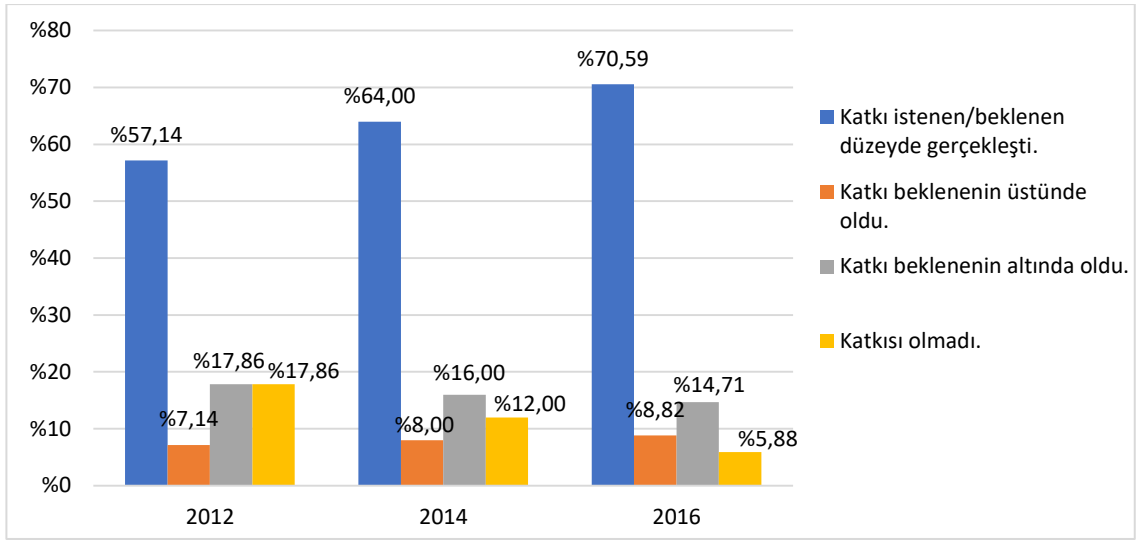
*“..bizim projemizde biz sadece bir sınıf kurup projeyi sonlandırmadık. Aynı zamanda o sınıfın ve içerisindeki materyallerin aktif olarak kullanılabilmesi için 56 adet etkinlik yazdık aynı zamanda öğretmenlere verilen eğitimlerle bu 56 etkinliğin nasıl uygulanacağını ve çeşitlendirileceğini anlattık.”*

Öte yandan, yararlanıcılar bu materyallerin içeriklerinin proje sonrası da geliştirilmesinin önemli olduğunu not düşerek, proje sonrası materyal gelişimi konusuna dikkat çekmişlerdir. Ayrıca özellikle 2012 ve 2014 yılları yararlanıcılarının bir kısmı da Programların önceliklerine uygun olacak şekilde proje ile istihdam edilebilirliğin artırılması ile faydanın devamlılığının sağlandığını ifade etmişlerdir.

### **Kurulan İş birliklerinin Sürdürülebilirliğe ve Sosyal Etkinin Devamına Olumlu Etkisi**

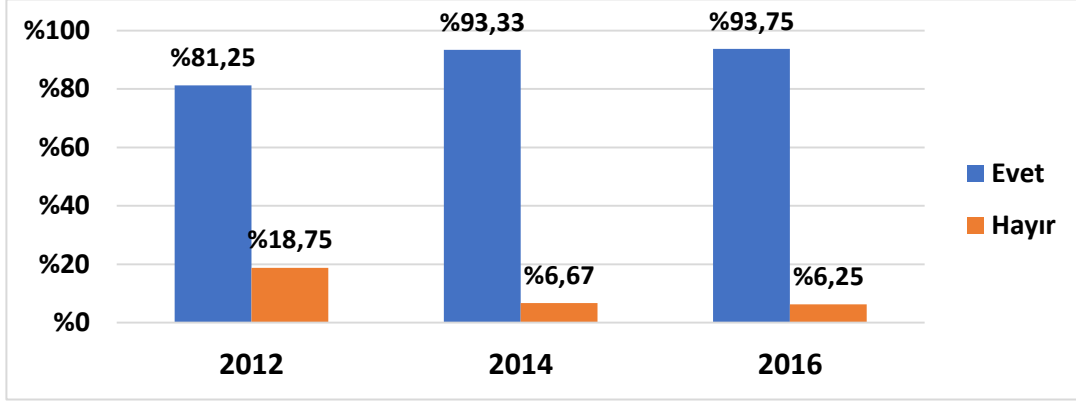
Yararlanıcı Anketine katılan kurumların büyük bir bölümü, proje ortaklarının projeye beklenen katkıları sunduklarını belirtmişlerdir (sırasıyla %57, %64, %71). Bununla beraber, 2012 ve 2014 yılları Yararlanıcı Anketi katılımcı kurumlarının yarısından çoğu (sırasıyla %57, %60), 2016 yılı kurumlarının ise yarıya yakını (%47) proje boyunca iş birlikleri geliştirdiklerini belirtmiştir. Her üç dönemde kurumlar, iş birliklerinin en fazla kurumlar arası öğrenme ve deneyim paylaşımı ile ürün/hizmet/müfredat vb. gibi proje çıktılarının ulaştığı faydalanıcı sayısını artırmaya yönelik katkı sunduğu belirtmişlerdir. Öte yandan 2014 yılı için proje döneminden sonra da fiziki alanların kullanıcı sayısının artırılması, 2016 yılı için ise fiziki alanların proje sonrasında da sürdürülebilirliğinin sağlanması, önemli iş birliği çıktıları olarak değerlendirilmiştir. Buna ek olarak, 2016 yılından bir katılımcının daha önce ilişki kurmadığı pek çok kurumla ilişki kurduğunu ifade etmesi, proje kapsamında kurulan iş birliklerinin projeye katkısını göstermek açısından güzel bir örnektir.

**Grafik 8. İş Birliklerinin Projenin Gerçekleştirilmesine Katkısı**



İş birliklerinin devamlılığı ile ilgili ise anketlere geri dönüş yapan yararlanıcı kurumların büyük bölümü, proje döneminde kurulan iş birliklerinin proje sonrasında da devam ettiğini belirtmiştir (sırasıyla %81, %93, %94). Bu durum, iş birliklerinin hem yararlanıcılara katkılarının devamlılığı hem de projenin sürdürülebilirliği açısından önemini göstermektedir.

**Grafik 9. İş Birliklerinin Proje Sonrası Sürdürülebilirliği**



Sürdürülebilirlik kriterinin genel bir değerlendirmesi yapıldığı takdirde; şu noktalara dikkat çekilebilir. Hibe desteğinin aynı proje için sürmesi, projelerin devamlılığı ve faydalanıcılar üzerindeki etkilerinin sürdürülebilirliği açısından önemlidir. Bunun yanı sıra, proje faaliyetlerinin devam ettiğini söyleyen yararlanıcıların sürdürülebilirlik konusunda daha başarılı olduklarını söylemek mümkündür. 2012 dönemi Yararlanıcı Anketine katılan 28 kurumdan beşi, 2014 döneminden katılan 25 kurumun yedisi ve 2016 yılından katılan 34 kurumun ise 14'ü faaliyetlerinin tamamının devam ettiğini belirtmişlerdir. Tüm dönemlerde proje faaliyetlerinin devam ettiğini belirten kurumlar aynı zamanda proje kapsamında fiziki alanlar geliştirmiş ve proje sonrasında da bu alanları etkin kullanmaya devam ettirmiş yararlanıcılardır. Bu anlamda bu projelerin sürdürülebilirlik kriterinde en başarılı projeler olduklarını, dahil oldukları Programların hedeflerine ulaşmalarında halen katkı sunduklarını ve benzer şekilde faydalanıcılar üzerindeki etkilerini de katlayarak devam ettirdiklerini söylemek mümkündür.

## **PROGRAMLARIN GELECEĞİNE DAİR YARARLANICI VE FAYDALANICI GERİ BİLDİRİMLERİ**

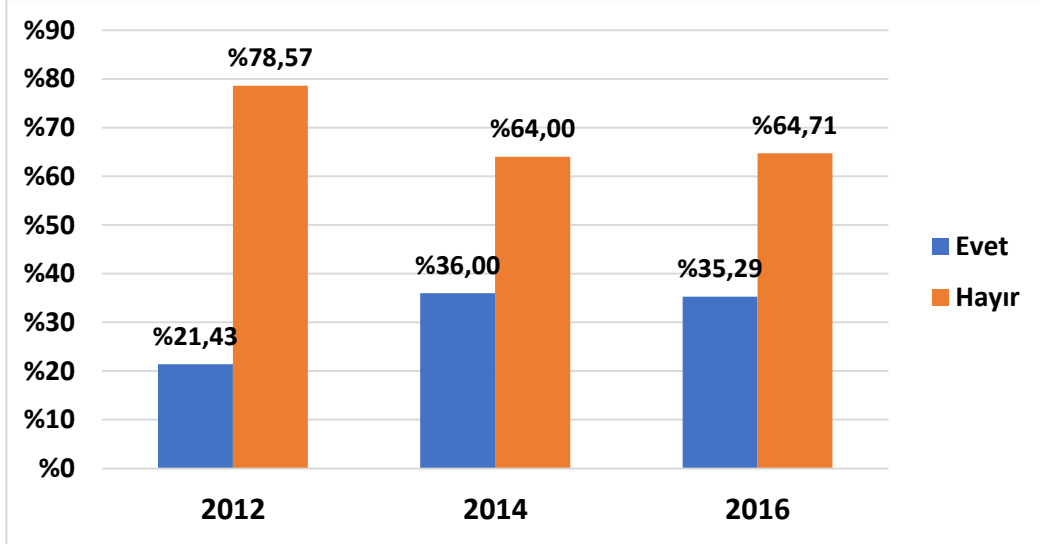
Yürütülen odak grup toplantılarında ve anket çalışmalarında, Programların etkinliğini ve projelerin yarattığı etkiyi artırmak amacı ile yararlanıcı ve faydalanıcıların Program hakkındaki görüşleri alınmıştır. İlgili görüşler takip eden bölümlerde detaylandırılmıştır.

### **İYİLEŞTİRMEYE AÇIK NOKTALAR VE ÖNERİLER**

Yararlanıcı anketi katılımcılarının büyük bir bölümü, proje süresince herhangi bir sorunla karşılaşmadıklarını belirtmişlerdir (sırasıyla %79, %64, %65). Öte yandan,

projeyi yürütürken sorun yaşadıklarını söyleyen katılımcılar da vardır. Aşağıda karşılaşıldığı belirtilen sorunlar, konu başlıklarına göre gruplanarak paylaşılmıştır.

**Grafik 10. Proje Süresince Herhangi bir Sorunla Karşılaşma Yüzdeleri**



### **Bütçe Yönetimi**

Proje bütçesinin planlanması, uygulanması ve değiştirilmesi ile ilgili sorunlar, bütçe yönetimi sorunları olarak değerlendirilmiştir. 2012 ve 2014 dönemlerinden üçer, 2016 döneminden ise dört kurum olmak üzere toplam 10 kurum (%37) bütçe yönetimi ile ilgili birtakım sorunlar yaşadıklarını paylaşmışlar; bu sorunları, bütçe yönetimi bilgi ve pratiklerinin eksikliği, bütçenin farklı zamanlarda farklı oranlarda yararlanıcılara sunulması ve yaşanan ekonomik istikrarsızlıklar çerçevesinde tartışmışlardır.

Örneğin; bütçe ile ilgili desteğin %40'ının proje tamamlanınca ödenmesinin projenin yürütülmesinde bir engel oluşturduğu, 2016 yılı faydalanıcısı bir kurum tarafından aşağıdaki şekilde ifade edilmiştir:

“İlk proje deneyimimiz olduğu için idari ve finansal sorunlarla karşılaştığımız oldu. Ancak Kalkınma Ajansı yetkilileri, izleme uzmanları ve mali işlerden sorumlu uzmanlar sorunların çözümünde yardımcı oluyor ve yönlendiriyorlar. Ancak bütçesi olmayan kamu kurumları için kalkınma ajansı projelerini yürütmek finansal açıdan çok zor oluyor. İhale süreçleri, ödeme yöntemleri projeleri randımanlı yürütmeyi kenarda belirli bir miktar para bulunmasını öngörüyor. Bu durum zorlayıcı oluyor.”

2016 anket katılımcılarından ikisi ise bütçe yönetimi ile bilgi eksikliğinin olduğunu ve bütçenin zaman tablosu ile ilgili sıkıntılar yaşadıklarını, bu konuların daha kapsamlı ele alınması gerektiğini belirtmişlerdir.

Proje bütçesinin planlaması ile ilgili sorun yaşadığını belirten yararlanıcılar da olmuştur:

“Proje başvurusu yapıldığında içeriğimiz belli olmadığı için malzemeler içerisine çalışma kağıtları yazılmıştı. İçerik üretildiğinde danışman çalışma kâğıdı değil, bunların kitap olarak çocuklara verilmesini talep etti. Ancak bizim çalışma kağıtlarını kitaba dönüştürmemiz uygun görülmedi. Ve bu nedenle içerikte değişikliğe gidildi. İSTKA desteği bittikten sonra kitap oluşturulup dağıtıldı. Bu gibi önceden öngörülemeyen giderleri harcamakta zorluk yaşadık yalnızca” (2012 yararlanıcısı).

### **Proje İdari Destek Süreci**

2012 ve 2014 yıllarından birer, 2016 yılından ise iki kurum; tüm dönemlerde ise toplam dört kurum İSTKA destek sürecinin bürokratik yapısı ve süreç boyunca sunduğu destek ile ilgili zorlandığını belirtmiştir. Odak grup toplantılarında ise İSTKA hibesinin aşamalı olarak verilmesinin, proje süreçlerinde mali sorunlara yol açtığı, İSTKA’ya bürokratik bilgi aktarımının sık aralıklarla yapılmasının proje yararlanıcıları açısından yıpratıcı olduğu dile getirilmiştir. Ayrıca süreçlerde karşılaşılan sorunlarla ilgili sorulara cevap bulmada zorlanıldığı, kimi zaman fiziksel ziyaretler sonucunda sorulara cevap alınabildiği, İSTKA’nın süreçte daha görünür olması gerektiği yönünde görüşler de paylaşılmıştır.

### **Desteklerin Sürekliliği**

Bu çerçevede anket katılımcıları sürecin etkinliğine yönelik bir takım öneri ve isteklerde bulunmuşlardır. Örneğin 2012 yılı yararlanıcılarından biri, başarılı projelerin desteklenmesi ve yaygınlaşmasının sağlanmasını bir diğeri ise desteklerin tek seferlik destek olarak görülmeyerek sürekliliği göz önünde bulundurarak tasarlanmasını önermiştir:

“Mesleki Rehberlik ve yönlendirmenin 2018 yılı dahil olmakla birlikte hala liselerimiz için çok önemli olduğunu hatta bu konunun ortaokul düzeyine indirilmesi gerekliliği hala canlılığını korumakta ve etkin rehberlik ve yönlendirme konusunun önemli olduğunu vurgulamak isterim. İSTKA’ya projenin devamı niteliğinde sunduğumuz online mesleki rehberlik ve yönlendirme projesi kabul görmemişti ama bu tip online platformlarla da tüm öğrencilere etkin rehberlik ve yönlendirme yapılmaya devam etmelidir.” (2012 yılı faydalanıcısı)



## **İyi Örnekler ve Deneyim Paylaşımı Toplantıları**

Başarılı örneklerin ödüllendirilmesi ve model olarak paylaşılması yapılan odak grup toplantılarında dile getirilmiştir. Ayrıca geçmiş bir projede gösterilen iyi performansın, bir sonraki başvuru sürecinde bir değerlendirme kriteri olması gerektiği ve geçmiş tecrübenin bir değerlendirme boyutu olarak İSTKA tarafından değerlendirilmesi gerektiği paylaşılmıştır. Hibe alanların belirli aralıklarla bir araya gelerek deneyimlerini paylaşmalarının da faydalı olacağına vurgu yapılırken, tüm sürecin şeffaf olması gerektiği, şeffaflık konusunun iyileştirilmeye açık bir alan olduğu katılımcılar tarafından öne sürülmüştür.

## **Proje Ortaklarının Süreçlere Dahil Edilmesi**

Proje uygulama süresince proje ortaklarının projeye yeterince ilgi göstermemesi ve projeye dahil olmaması da yine karşılaşılan sorunlardan biri olarak not düşülmüştür. Ayrıca proje ortaklarının motivasyonlarının yüksek olmamasının da proje uygulamasında sorunlara sebebiyet verdiği aktarılmıştır. Özellikle ilk kez proje yapan kurumlar, idari ve bütçe ile ilgili süreçleri takip etme açısından kimi zaman sorunlar yaşadıklarını belirtmişlerdir.

2012 yılından bir kurum, iştirakçilerin Programdaki yeri ve öneminin gözden geçirilmesi gerektiğini şu cümlelerle ifade etmiştir:

“İştirakçi olunan projelerde, proje çıktıları ve sonuçları proje sahibi ya da İSTKA tarafından iştirakçiyle paylaşılmamakta bu da projeye olan ilgiyi ve katkıyı azaltmaktadır” (2012 yılı faydalanıcısı).

Proje ortaklarının yanı sıra proje yer alan eğitmenlerde ve nihai faydalanıcılarda da motivasyon eksikliği yaşandığı ankete katılan kurumlarca paylaşılmıştır.

## **Dış İletişim**

Yararlanıcı kurumların bir diğer önerisi ise İSTKA'nın dış iletişimini geliştirmesi ve bu çerçevede sosyal medyada etkin olup, Programların projelerinin de iletişiminin yapılması olmuştur. Etkin bir dış iletişim İSTKA Programlarının görünürlüğünü arttırarak, Programların daha fazla yararlanıcı ve faydalanıcıya ulaşmasını sağlamanın yanı sıra İSTKA'nın pozitif imajına da katkı sunabilecektir.

## **Etki Analizi**

Bir başka öneri ise proje yararlanıcılarının etki analizinin önemini kavraması ve bu kurumların etki analizi çalışmalarını kendilerinin yürütmesine yönelik çalışmaların yapılmasıdır. Bu çerçevede İSTKA'dan desteklenen kurumlar için genel bir etki analizi gerçekleştirilmesi ile ilgili talepler dile getirilmiştir. Ayrıca proje çıktılarının ilgili bakanlıklarla paylaşılmasının önemli olduğu da paylaşılmıştır.

Proje süreçlerinin etkili bir şekilde yürütülmesinin; diğer bir deyişle, proje hedeflerine ulaşmada önemli faktörlerin ve süreçlerin üzerinde durulması gerektiğini söyleyen katılımcılar, bu konu ile ilgili destek de almak istediklerini dile getirdiler. Bu çerçevede, örneğin projelerin etkinliğinde büyük öneme sahip olan eğitmenlerin projeye katılımlarının sürekliliğinin sağlanması gerekirken, pratikte çoğu zaman tersi durumlarla karşılaşıldığı paylaşıldı.

Özet olarak; iyileştirilmesi gereken alanların başında proje bütçesinin planlanması, bütçenin uygulanışı ve sonradan değiştirilmesi olduğu anlaşılmaktadır. Bütçenin yanı sıra projenin yürütülmesinde önemli rol oynayan paydaşların projeye ilgi göstermemeleri, proje için gerekli motivasyona sahip olmamaları ve projeyi sahiplenmemeleri, ele alınması gereken bir diğer konu olarak ortaya çıkmıştır. Karşılaşılan idari sorunlar, bürokratik işleyiş, Ajansın süreç boyunca sunduğu desteğin daha hissedilir olması gerektiği diğer iyileştirmeye açık noktalar olarak ifade edilmiştir.

## **SONUÇ VE ÖNERİLER**

Bir ülkede yerel yönetimlerin, üniversitelerin ve sivil toplum örgütlerinin toplum yararına geliştirdiği projelere devlet kaynaklarından destek bulabilmesi kalkınma etkisi yüksek bir geri dönüş sağlar. Ancak bu kaynakların adil şekilde dağıtılması ve etkisi en yüksek olabilecek projelere aktarılması kritik önem taşımaktadır.

Hibe destekleri çok boyutlu faydalar sağlamaktadır. Proje sahiplerinin kapasitelerini (proje geliştirme, proje yönetme, iş birlikleri oluşturma, iş birliklerini yönetme, yeni hedef kitlelere ulaşma, yeni aktiviteler gerçekleştirme, bütçe yönetme, raporlama, vs. gibi) geliştirdiği gibi projelerde iş birliği yapılan proje ortaklarının da kapasitelerini geliştirir. Bu bağlamda doğru ortakların seçilmesinde fayda bulunmaktadır. Doğru ortaklar aynı zamanda proje yönetimini güçlendirebildiği gibi, projelerin sürdürülebilirliğini güvence almak açısından da değer katarlar.

Bir diğer ve asıl fayda sağlanan kesim de nihai faydalanıcı olan proje aktivitelerinin ulaştırıldığı kişi ve gruplardır. En nihayetinde proje destekleri ihtiyaç sahibi kişi ve gruplar üzerinde olumlu değişim/sonuç yaratmak için sağlanır. Ancak projelerde hedef olarak belirtilen nicel çıktılar davranış değişikliğini temel almaz. Hangi aktivite kaç kez, kaç kişiye uygulandı, kaç kişi faydalandı boyutunda veri sağlayarak kısıtlı bir değerlendirme verisi oluşturur. Bu durum da projelerin ve dolayısıyla hibe programlarının nihai faydalanıcı kişi ve gruplar üzerindeki etkisini ölçmede yetersiz bir fotoğraf çıkarır.

Altı ay önce başladığımız üç dönemlik Çocuklar ve Gençler Mali Destek Programları desteklerinin sonuçlarını değerlendirme çalışması ile hem yararlanıcı kurumlar hem

de nihai faydalanıcılar üzerindeki etkileri ortaya koymaya çalıştık. Performans göstergeleri hedefleri yanı sıra desteklenen projelerin etki hedeflerini temel aldık ve olabildiğince fazla veri toplamak adına anketler ve odak grup toplantıları gerçekleştirdik.

Çalışmanın geriye dönük olması ve proje izleme-değerlendirme çalışmalarının çıktı bazında olması raporun nihai faydalanıcıların görüşlerini kısıtlı şekilde dahil edebilmemizi sağladı. Süreçte olabildiğince çok kurumu dahil etmeye çalıştık ancak doğrulama kaynaklarımız yetersiz kaldı ve faydalanıcı kurumların geri bildirimlerine odaklı bir rapor içeriği oluştu.

Program desteklerinin, kurumların kapasitelerini geliştirmesi, yeni iş birlikleri oluşturmalarına aracı olması ve hedef kitlelerini genişletmeleri gibi olumlu sonuçların yanı sıra kurumların yaşadığı bazı sıkıntılar da raporda yer alıyor. Bunlar arasında kurumların ekip desteğine süreç boyunca ihtiyaç duymaları, bürokratik prosedürlerin zorlaması ve ek kaynak yaratılması gibi konular yer alıyor.

Program yararlanıcısı kurumların belirttiği sıkıntılardan biri de proje ortaklarının taahhütlerini yerine getirmemeleriydi. İlerleyen dönemlerde yararlanıcı kurumlardan ortaklarıyla imzalayacakları iş birliği protokollerinde, ortak kurumların taahhütlerini detaylı bir şekilde belirtilmesi istenebilir. Bu sayede kurumların görev ve sorumluluklarının bilincinde olarak projelerde ortaklık yapmaları sağlanabilir.

Destek programları aracılığıyla oluşan toplumsal faydanın ölçülebilmesi, yatırımın sosyal geri dönüşünün hesaplanabilmesi açısından önem taşıyor. Bu bakış açısıyla destek alan kurumlara belirlenen temel performans göstergeler üzerinden yarattıkları değişimleri/sonuçları ölçmeleri beklenmektedir.

Geliştirilmesi gerekenler bir yana, ajans desteklerinin önemli katkılar sağladığı ve kurumların hibe desteklerine ihtiyacı olduğu açıktır. Tüm program yıllarında yararlanıcılar tarafından belirtildiği üzere İSTKA desteği olmasaydı, sunulan projelerin büyük bir bölümü gerçekleşmeyecekti.

## EKLER

**Ek 1a: 2012 Programı Performans Göstergeleri ve Etkililik Oranları**

PROGRAM GÖSTERGELERİ	BİRİM	TOPLAM		Etkililik Oranı (%)
		Hedeflenen	Gerçekleşen	
Program kapsamında geliştirilen eğitimlerden (beceri geliştirme-kapasite artırma, kişisel gelişim, girişimcilik eğitimleri, mesleki eğitim) faydalanan kişi sayısı	Kişi	77.278	98.304	127
Program kapsamında sunulan eğitim süresi	Saat	81.517	128.058	157
Program kapsamında sunulan seminer ve benzeri etkinliklere katılan kişi sayısı	Kişi	65.794	70.579	107
Program kapsamında çocuk ve gençlere hizmet sunumunda iş birliği yapan kurum sayısı	Adet	275	572	208
Program kapsamında okul öncesi eğitime başlayan/okula geri dönen/ sokaktan kurtarılarak aile yanına ya da sosyal hizmet kurumuna yerleştirilen/istihdam edilen kişi sayısı	Kişi	103	165	160
Program kapsamında danışmanlık ve rehberlik, rehabilitasyon, psikolojik, sosyal ve hukuki yardım alan, dezavantajlı (engelliler, yoksullar, korunmaya muhtaçlar, şiddete maruz kalanlar, sokakta yaşayan/çalışanlar, eğitimsizler, yeterli eğitim almamışlar) çocuk ve genç sayısı	Kişi	10.040	11.195	112
Program kapsamında becerileri geliştirilerek istihdama kazandırılan kişi sayısı	Kişi	740	596	81
Program kapsamında karar alma süreçlerine/gönüllü faaliyetlere katılan kişi sayısı	Kişi	6.927	7.972	115
<b>Etki Değeri Yüksek Diğer Göstergeler</b>				
Program kapsamında açılan merkez sayısı	Adet	10	10	100
Proje eğitimlerini desteklemek üzere Bağcılar ilçesinde kurulan uzay gözlem odası sayısı	Adet	1	1	100
Program kapsamında geliştirilen atölye sayısı	Adet	58	58	100
Program kapsamında geliştirilen yenilikçi ve yaratıcı atölyeleri ziyaret eden öğrenci sayısı	Kişi	34.000	34.000	100
Program kapsamında açılan laboratuvar sayısı	Adet	4	4	100
Program kapsamında yeni açılan etüt merkezlerinde verilen haftalık ders saati	Adet	10	226	2260
Program kapsamında kendi işini kuran engelli sayısı	Kişi	0	5	-
Program kapsamında kurulacak "Planetaryum ve Gözlem Evi" sayısı	Adet	1	1	100
Program kapsamında kurulacak Aile danışma merkezinden yararlanan kişi sayısı	Kişi	500	507	101
Program kapsamında mobil psiko-sosyal destek aracından yararlanan kişi sayısı	Kişi	500	449	90
Program kapsamında kurulacak Girişimcilik Platformu sayısı	Adet	1	1	100
Program kapsamında destek sağlanacak girişim fikri sayısı	Adet	3	3	100
Program kapsamında takı tasarım ve el	Kişi	20	37	185

sanatları iş atölyesinde mesleki eğitim alan otizmli genç sayısı				
Program kapsamında mekânsal düzenleme ve iyileştirme yapılan sınıf sayısı	Adet	40	40	<b>100</b>
Program kapsamında Kartal ilçesinde kariyer günlerini ziyaret eden kişi sayısı	Kişi	600	650	<b>108</b>
Program kapsamında yoksul ve engelli öğrencilere yönelik hizmet sunan ve bilgi ve beceri eksikliği giderilen memur, öğretmen sayısı	Kişi	178	210	<b>118</b>
Program kapsamında okullaştırılan kişi sayısı	Kişi	15	97	<b>647</b>
Kartal, Yeniköy, Bakırköy, Fatih, Kağıthane ve Beykoz ilçelerinde bulunan , Etkinlik Noktalarındaki “Düşünme Becerileri” kitaplıklarının sayısı	Adet	8	8	<b>100</b>
Proje kapsamında akranları ile aynı okula giden işitme engelli çocuk sayısı	Kişi	15	15	<b>100</b>
Program kapsamında İstanbul Aile ve Sosyal Politikalar İl Müdürlüğü Çocuk Evi Sayısı	Adet	35	39	<b>111</b>

### Ek 1b: 2014 Programı Performans Göstergeleri ve Etkililik Oranları

PROGRAM GÖSTERGELERİ	BİRİM	TOPLAM		Etkililik Oranı (%)
		Hedeflenen	Gerçekleşen	
Program kapsamında oluşturulan/geliştirilen sosyal hizmet sunan merkez sayısı (danışma merkezi, rehabilitasyon merkezi, çocuk evi, kariyer merkezi vb.)	Adet	71	80	<b>113</b>
Program kapsamında oluşturulan sosyal hizmet merkezlerinin hizmet vereceği çocuk ve genç sayısı	Kişi	14.786	16.789	<b>114</b>
Program kapsamında danışmanlık ve rehberlik, rehabilitasyon, psikolojik, sosyal ve hukuki yardım alan dezavantajlı (engelliler, yoksullar, korunmaya muhtaçlar, şiddete maruz kalanlar, sokakta yaşayan/çalışanlar, eğitimsizler, yeterli eğitim almamışlar) çocuk ve genç sayısı	Kişi	3.700	8.801	<b>238</b>
Program kapsamında kurulan/geliştirilen takip sistemi sayısı	Adet	3	6	<b>200</b>
Program kapsamında okula geri dönen ve devamı artırılan, aile yanına ya da sosyal hizmet kurumuna yerleştirilen çocuk ve genç sayısı	Kişi	0	500	-
Program kapsamında çocuk ve gençlere hizmet sunumunda iş birliği yapan kurum sayısı	Adet	109	275	<b>252</b>
İlgi ve yeteneklerine göre rehberlik ve yönlendirme yapılan çocuk ve genç sayısı	Kişi	2.910	4.552	<b>156</b>
Program kapsamında eğitim ve danışmanlık verilen aile bireyi sayısı	Kişi	3.275	3.473	<b>106</b>
Program kapsamında geliştirilen eğitimlerden (beceri geliştirme, kapasite artırma, kişisel gelişim, girişimcilik eğitimleri, mesleki eğitim) faydalanan çocuk ve genç sayısı	Kişi	66.024	54.032	<b>82</b>
Program kapsamında sunulan seminer ve benzeri etkinliklere katılan kişi sayısı	Adet	156.520	269.354	<b>172</b>
Program kapsamında becerileri geliştirilerek istihdama kazandırılan genç sayısı	Adet	85	190	<b>224</b>
Gençlerin yaratıcılık, yenilikçilik ve girişimcilik kapasitelerini artırmaya yönelik oluşturulan/ geliştirilen yapıların sayısı	Adet	16	21	<b>131</b>

Program kapsamında geliştirilen yeni ve bütüncül hizmet modeli sayısı	Adet	23	30	<b>130</b>
<b>Etki Değeri Yüksek Diğer Göstergeler</b>				
Program kapsamında işletmelerde staj yapan engelli sayısı	Kişi	7	12	<b>171</b>
Program kapsamında eğitim verilen eğitmen sayısı	Kişi	12	21	<b>175</b>
Program kapsamında okula devamlılığı arttırılan çocuk sayısı	Kişi	150	114	<b>76</b>
Program kapsamında geliştirilen model (Akran Yaklaşımlı Destek Modeli) Çerçevesinde dezavantajlı gençlere akran danışmanlığı hizmeti verecek üniversite öğrenci sayısı	Kişi	70	85	<b>121</b>
Program kapsamında eğitim verilen kamu personeli sayısı	Kişi	700	714	<b>102</b>
Program kapsamında geliştirilen eğitimlerden faydalanan öğretmen sayısı	Kişi	1.750	1.988	<b>114</b>
Program kapsamında madde ve madde bağımlılığı ile mücadele eğitimi verilecek kamu kurumu temsilcileri	Kişi	40	55	<b>138</b>
Program kapsamında üstün zekalı ve yetenekli çocuklar için geliştirilen müfredat sayısı	Adet	8	8	<b>100</b>
Program kapsamında mesleki kurslara katılan kadın sayısı	Kişi	30	30	<b>100</b>
Program kapsamında destek eğitim odalarında üstün ve özel yetenekli öğrencilere eğitim veren öğretmen sayısı	Kişi	125	267	<b>214</b>
Program kapsamında 22-29 yaş arası eğitmen olarak yetiştirilen üniversite öğrencisi sayısı	Kişi	60	61	<b>102</b>
Program kapsamında mesleki kurslara katılan genç kadın sayısı	Kişi	30	30	<b>100</b>
Program kapsamında mesleki yeterlilik, bilgi, beceri ve donanımında artış sağlanan genç sayısı	Kişi	1.538	1.538	<b>100</b>
Program kapsamında akademik başarı seviyesi artan öğrenci sayısı	Kişi	40	49	<b>123</b>
Program kapsamında az gören öğrencilerin eğitimine yönelik eğitim alan öğretmen sayısı	Kişi	50	50	<b>100</b>
Program kapsamında işlevsel görme kapasitesi artan öğrenci sayısı	Kişi	40	48	<b>120</b>
Program kapsamında okuma hızı artan az gören öğrenci sayısı	Kişi	40	47	<b>118</b>
Program kapsamında ilgili sektör firmalarda staj olanağı sağlanan öğrenci sayısı	Kişi	25	56	<b>224</b>

#### Ek 1c: 2016 Programı Performans Göstergeleri ve Etkililik Oranları

Kod	PROGRAM GÖSTERGELERİ	Birim	TOPLAM		Etkililik Oranı (%)
			Hedeflenen	Gerçekleşen	
S1	Doğrudan Faydalanıcı Sayısı	Kişi	32.383	40.412	<b>125</b>
S2	Doğrudan Faydalanıcı Sayısı-Kadın	Kişi	5.394	6.774	<b>126</b>
S3	Doğrudan Faydalanıcı Sayısı-Engelli	Kişi	6.665	7.584	<b>114</b>
S4	Doğrudan Faydalanıcı Sayısı-Çocuk	Kişi	9.020	11.928	<b>132</b>
S5	Doğrudan Faydalanıcı Sayısı-Genç	Kişi	850	1.655	<b>195</b>
S6	Doğrudan Faydalanıcı Sayısı-Yaşlı	Kişi	410	112	<b>27</b>

G1	Sürekli İstihdam	Kişi	22	18	<b>82</b>
S9	Doğrudan Faydalanıcı Sayısı (Mülteci, Sığınmacı, Yerinden Edilmiş Kişiler)	Kişi	1.380	1.373	<b>99</b>
G7	Eğitim Sayısı	Adet	1.357	1.596	<b>118</b>
G8	Eğitim Süresi	Saat	65.137	69.181	<b>106</b>
G9	Eğitime Katılan Kişi Sayısı	Kişi	13.908	18.874	<b>136</b>
G10	Eğitim Harcamaları	TL	630.120	600.025	<b>95</b>
S42	Eğitilen Çocuk Sayısı	Kişi	9.370	11.954	<b>128</b>
S13	Eğitilen Genç Sayısı	Kişi	1.450	2.042	<b>141</b>
S43	Eğitilen Yetişkin Sayısı	Kişi	24.457	25.036	<b>102</b>
S62	Eğitici Eğitimi Alan Kişi Sayısı	Kişi	1.307	1.944	<b>149</b>
S52	Tarama ve Tanılama Hizmetleri Alan Çocuk Sayısı	Kişi	16.763	30.773	<b>184</b>
S53	Tarama ve Tanılama Hizmetleri Alan Genç Sayısı	Kişi	163	328	<b>201</b>
S54	Uygun Sosyal Hizmetlere Yönlendirilen Çocuk Sayısı	Kişi	650	471	<b>72</b>
S55	Uygun Sosyal Hizmetlere Yönlendirilen Genç Sayısı	Kişi	680	582	<b>86</b>
S56	Tedavi/Rehabilitasyon Hizmetlerinden Faydalanan Çocuk Sayısı	Kişi	4.125	4.418	<b>107</b>
S57	Tedavi/Rehabilitasyon Hizmetlerinden Faydalanan Genç Sayısı	Kişi	1.225	1.683	<b>137</b>
S16	Gönüllü Çalışan Sayısı	Kişi	482	832	<b>173</b>
S18	Düzenlenen Bilinçlendirme/Yaygınlaştırma Faaliyeti Sayısı (Seminer, Konferans, Sergi, Çalıştay vs.)	Adet	445	895	<b>201</b>
S19	Ortak Kullanım Amaçlı Sosyal Alan/Mekân/Merkez Sayısı	Adet	59	67	<b>114</b>
S58	Uygun Sosyal Hizmetler ve Danışmanlık ile Desteklenen Ebeveyn Sayısı	Kişi	3.960	4.045	<b>102</b>
S20	Yetiştirilen Sosyal Hizmet Personeli Sayısı	Kişi	415	214	<b>52</b>
S21	Merkez/Atölye/Destek Odası Sayısı (Çocuk)	Adet	271	304	<b>112</b>
S22	Merkez/Atölye/Destek Odası Sayısı (Genç)	Adet	2	7	<b>350</b>
S28	Uluslararası Geçerliliğe Sahip Sertifikasyonla Belgelendirilmiş Eğitim Sayısı	Adet	7	8	<b>114</b>
S30	Kurulan/İyileştirilen Rehabilitasyon Merkezi, Ayakta Tedavi Merkezi vs. Sayısı	Adet	6	7	<b>117</b>
S31	Geliştirilen Yenilikçi Hizmet/Model/Uygulama Sayısı	Adet	24	19	<b>79</b>
S40	Bilinçlendirme/Yaygınlaştırma Faaliyetine (Seminer, Konferans, Sergi, Çalıştay vs.) Katılan Kişi Sayısı	Kişi	99.020	247.689	<b>250</b>
S41	Bilinçlendirme/Yaygınlaştırma Faaliyetine (Seminer, Konferans, Sergi, Çalıştay vs.) Katılan Kurumların Sayısı	Adet	522	849	<b>163</b>
S59	Risk Altındaki Gençlere ve Çocuklara Yönelik Hizmet Kapasitesi Geliştirilen Kurumların Sayısı	Adet	151	156	<b>103</b>

S60	Özel Yetenekliler İçin Hazırlanan Müfredat Sayısı	Adet	66	69	<b>105</b>
S61	Çocuk Üniversitesi Sayısı	Adet	0	0	<b>0</b>
<b>Etki Değeri Yüksek Diğer Göstergeler</b>					
	Program kapsamında iş birliği geliştirilen kurum sayısı	Adet	7	7	<b>100</b>
	Program kapsamında eğitim alan sığınmacı çocuk sayısı	Kişi	60	122	<b>203</b>
	Program kapsamında eğitim alan sığınmacı olmayan çocuk sayısı	Kişi	60	44	<b>73</b>
	Program kapsamında Türkçe Dil eğitimi alan sığınmacı yetişkin sayısı	Kişi	60	89	<b>148</b>
	Program kapsamında özel tasarımı alanlarda uygulanmak üzere geliştirilen zenginleştirilmiş programda bulunacak olan etkinlik sayısı	Adet	56	56	<b>100</b>
	Program kapsamında eğitim ortamı iyileştirilen sınıf sayısı	Adet	20	20	<b>100</b>
	Program kapsamında yeni oluşturulan ürün sayısı	Adet	2	2	<b>100</b>
	Program kapsamında işitme cihazı ve/veya implant uygulanan çocuklardan işitme eğitimine başlamış ve müzik ile işitsel algı geliştirme çalışmalarına katılan çocuk sayısı	Kişi	50	50	<b>100</b>
	Program kapsamında Tarama, Tanılama ve Rehabilitasyondan faydalanan kurum personeli sayısı	Kişi	32	32	<b>100</b>
	Program kapsamında yetiştirilen meslek elemanı sayısı	Kişi	5	5	<b>100</b>
	Program kapsamında okul donanımı sağlanmasından doğrudan etkilenecek çocuk sayısı	Kişi	250	360	<b>144</b>
	Program kapsamında açılan Yenilikçi /Hizmet /Modeli Atölye Sayısı	Adet	5	4	<b>80</b>
	Program kapsamında mülteci çocuklara yönelik hazırlanacak oyun temelli dil beceri program sayısı	Adet	1	1	<b>100</b>
	Program kapsamında öz koçluk eğitimiyle kapasite artırımı sağlanacak genç sayısı	Kişi	20	20	<b>100</b>
	Program kapsamında ceza infaz kurumunda gerçekleştirilen psikoterapi sayısı	Adet	0	10	-
	Program kapsamında aile eğitim semineri alacak veli sayısı	Kişi	3.000	3.000	<b>100</b>
	Program kapsamında aile eğitim seminer sayısı	Adet	284	284	<b>100</b>



**Ek 2a: 2012 Yılı Yararlanıcılarının Proje Faaliyet ve Çıktılarının Program Önceliklerine Katkısı**

Yararlanıcı Kurum	Öncelik 1: Mesleki rehberlik ve yönlendir me	Öncelik 2: istihdam edilebilirlik	Öncelik 3: yaratıcılık, yenilikçilik ve girişimcilik	Öncelik 4: Dezavantajlı çocuk/ Gençlerin sosyal hizmetlere erişimi	Öncelik 5: ruh ve beden sağlığı ile ilgili bilgi düzeyinin artırılması	Öncelik 6: karar alma süreçlerine katılımının artırılması	İlgili olan öncelik sayısı
Bağcılar Kaymakamlığı	0	0	0	1	0	0	1
Esenler Kaymakamlığı	0	0	0	1	0	0	1
Fatih İlçe Milli Eğitim Müdürlüğü	0	0	1	1	0	0	2
İstanbul Emniyet Müdürlüğü	0	0	0	1	1	1	3
Bağcılar Belediyesi	0	1	1	1	1	1	5
Küçükçekmece Kaymakamlığı	0	0	0	1	1	0	2
İBB İnsan Kaynakları ve Eğitim Daire Başkanlığı -Dış İlişkiler Müdürlüğü	0	0	1	1	0	1	3
İstanbul Esnaf ve Sanatkarlar Odaları Birliği	0	0	1	0	0	1	2
Sultangazi Belediyesi	0	1	0	1	0	0	2
Küçükçekmece İlçe Milli Eğitim Müdürlüğü	0	0	1	0	0	0	1
Avcılar Kaymakamlığı	0	0	1	0	0	0	1
Başakşehir Sosyal Yardımlaşma ve Dayanışma Vakfı	0	0	1	1	0	1	3
Sağlık Eğitim Çevre Dostları Derneği	0	0	0	1	1	1	3
İstanbul İl Jandarma Komutanlığı	0	0	0	1	1	0	2
İBB Sağlık ve Sosyal Hizmetler Daire Başkanlığı	1	1	1	1	0	0	4
Pendik Belediyesi	1	1	1	1	0	1	5
Müstakil Sanayici ve İş adamları Derneği -Müsiad	0	1	1	0	0	0	2
Kanarya Eğitim ve Yardımlaşma Derneği	0	0	1	1	1	1	4
Esenler Belediyesi	0	0	1	1	0	0	2
Kartal Kaymakamlığı	1	0	1	1	1	1	5
Beykoz Kaymakamlığı	1	1	1	1	1	1	6
Türkiye Spastik Çocuklar Vakfı	0	0	0	1	0	0	1
Türkiye Yeşilay Cemiyeti	0	0	1	0	1	1	3
Aile ve Sosyal Politikalar Bakanlığı İstanbul İl	1	0	0	0	0	0	1

Müdürlüğü							
Çalışanlar Arası Dayanışma Derneği	0	1	0	0	0	0	1
Murat Akdoğan Vakfı	0	1	0	0	0	0	1
Silivri Eğitim Kültür ve Yardımlaşma Derneği	0	1	0	1	0	0	2
Tüm Üstün Zekalılar Derneği (Tüzder)	0	1	1	1	0	0	3
Setem- Sinema ve Televizyon Eseri Sahipleri Meslek Birliği	1	1	0	0	0	0	2
Üsküdar Belediyesi	0	1	1	1	0	0	3
Avcılar İlçe Milli Eğitim Müdürlüğü	0	0	1	0	0	0	1
Türkiye Omurluk Felçlileri Derneği	1	1	1	0	0	0	3
Çocuk Koruma Merkezlerini Destekleme Derneği	0	0	0	1	0	0	1
Eyüp İlçe Milli Eğitim Müdürlüğü	0	1	1	1	0	1	4
Marmara İş Hayatı Dernekleri Federasyonu (Marifed)	1	1	1	0	0	0	3
Özel Sektör Gönüllüler Derneği (Ösgd)	1	1	1	0	0	0	3
Sultanbeyli Belediyesi	1	1	1	1	0	1	5
İstanbul Mülkiyeliler Vakfı	0	0	1	0	0	0	1
Sancaktepe Kaymakamlığı	0	0	0	1	0	0	1
Zeytinburnu Kaymakamlığı	0	1	0	1	1	0	3
Tema	0	0	1	0	0	1	2
Kartal Belediyesi	0	1	1	0	0	0	2
Başakşehir İlçe Milli Eğitim Müdürlüğü	0	0	0	1	0	0	1
Üsküdar Kaymakamlığı	0	1	1	0	0	0	2
Genç Hayat Vakfı	0	0	1	1	1	1	4
Çekmeköy İlçe Milli Eğitim Müdürlüğü	0	1	0	1	0	0	2
Süleyman Şah Üniversitesi	1	1	1	1	0	0	4
Çatalca İlçe Milli Eğitim Müdürlüğü	0	0	0	1	0	0	1
Bahçeşehir Üniversitesi Mesleki Teknik Eğitimi Geliştirme Merkezi (Metgem)	1	0	0	0	0	0	1
İstanbul Kemerburgaz Üniversitesi Fen-Edebiyat Fakültesi	0	0	1	0	0	1	2
Pendik Kaymakamlığı	0	0	0	1	0	1	2
Marmara Üniversitesi Teknik Bilimler Meslek	1	1	1	1	0	0	4

Yüksekokulu							
Bahçelievler İlçe Milli Eğitim Müdürlüğü	0	1	1	1	0	0	3
Türkiye Eğitim Gönüllüleri Vakfı	0	0	1	1	0	1	3
İstanbul Üniversitesi Sağlık Bilimleri Fakültesi	0	0	0	1	0	0	1
Marmara Yöneticiler Federasyonu	1	1	1	0	0	1	4
İstanbul Esnaf ve Sanatkarlar Odaları Birliği	1	0	1	0	0	0	2
Zeytinburnu İlçe Milli Eğitim Müdürlüğü	0	0	1	1	1	0	3
Bahçelievler Belediyesi	0	0	1	0	0	0	1
Ensar Vakfı	1	0	0	0	0	1	2
Mutlu Yuva Mutlu Yaşam Derneği	0	0	0	1	0		1

1: İlgili, 0: İlgili Değil

## Ek 2b: 2014 Yılı Yararlanıcılarının Proje Faaliyet ve Çıktılarının Program Önceliklerine Katkısı

Yararlanıcı Kurum	Öncelik 1: Dezavantajlı, özel ihtiyaç sahibi, risk grubunda bulunan çocuk ve gençlerin eğitim, sağlık, adalet, sosyal hizmet vb. hizmetlere erişiminin artırılması, sosyal ve ekonomik hayata katılımlarının sağlanması.	Öncelik 2: Gençlerin bilgi, yetenek ve becerilerine uygun eğitim ve iş alanlarına yönlendirilerek istihdam edilebilirliklerinin artırılması.	Öncelik 3: Çocuk ve gençlerin yaratıcılık, yenilikçilik ve girişimcilik kapasitelerinin artırılması.	İlgili olan öncelik sayısı
Bağcılar Belediyesi	1	1	1	3
Çatalca Sosyal Yardımlaşma ve Dayanışma Vakfı	1	1	0	2
Gaziosmanpaşa Kaymakamlığı	1	0	1	2
Kanserli Çocuklara Umut Vakfı	1	0	1	2
Türkiye Eğitim Gönüllüleri Vakfı	1	0	0	1
Sinema ve Televizyon Eseri Sahipleri Meslek Birliği	1	1	1	3
Beylikdüzü Kaymakamlığı	1	1	1	3
Gençlik Hizmetleri ve Spor İl Müdürlüğü	1	0	0	1
Sultanbeyli Belediyesi	1	0	0	1

Eđitim Bilimleri ve Sosyal Arařtırmalar Derneđi	1	1	1	3
Sultanbeyli Kaymakamlıđı	1	1	1	3
Mehmet Selim Baki Barıř İin Mzik Vakfı	1	1	1	3
T.C. Esenler Kaymakamlıđı	1	0	1	2
Bađcılar Kaymakamlıđı	1	1	1	3
Yıldız Teknik niversitesi	1	0	0	1
Anadolu Eđitim ve Sosyal Yardım Vakfı	0	1	1	2
Zeytinburnu Kaymakamlıđı	1	0	1	2
mraniye Belediyesi	1	0	1	2
Yazılım Sanayicileri Derneđi	0	1	0	1
Ko niversitesi Hemřirelik Yksekokul	1	0	0	1
T.C. Sancaktepe Kaymakamlıđı	1	0	0	1
Pendik Belediye Bařkanlıđı	1	1	1	3
İstanbul Emniyet Mdrlđ	1	0	0	1
Gen Bařarı Eđitim Vakfı	0	1	1	2
Trkiye Yeřilay Cemiyeti	0	1	1	2
Akabe Kltr ve Eđitim Vakfı	1	1	1	3
Arnavutky Belediyesi	1	1	0	2
Istanbul Teknik niversitesi-Tekstil Teknolojileri ve Tasarımı Fakltesi	1	0	0	1
Suffa Vakfı	1	1	1	3
Seher Yıldızı Eđitim Kltr ve Sosyal Yardımlařma Derneđi	1	0	1	2
Fatih Sultan Mehmet Vakıf niversitesi Medeniyetler İttifakı	1	0	1	2

Enstitüsü				
Fatih Sultan Mehmet Vakıf Üniversitesi Edebiyat Fakültesi	1	1	1	3
Hanımlar Eğitim ve Kültür Vakfı	1	1	1	3
Kalkınma Analitiği Araştırma ve Eğitim Derneği	1	1	1	3
Türk Basketbolunu Geliştirme ve Eğitim Vakfı	1	0	0	1
Habitat Kalkınma ve Yönetişim Derneği	0	0	1	1
Ataşehir Belediyesi	1	0	0	1
Bahçelievler Kaymakamlığı	1	1	1	3
Maltepe Kaymakamlığı	0	0	1	1
İstanbul Teknik Üniversitesi Bilim Merkezi	1	1	1	3
T.C. Tuzla Belediyesi	1	1	1	3
İstanbul Ticaret Odası	0	1	1	2
Fatih Üniversitesi Eğitim Fakültesi	0	1	1	2
İstanbul Aydın Üniversitesi Eğitim Fakültesi	1	0	1	2
Üsküdar Sosyal Yardımlaşma ve Dayanışma Vakfı	1	1	1	3
Tc Üsküdar Kaymakamlığı	0	1	1	2

1: İlgili, 0: İlgili Değil

#### Ek 2c: 2016 Yılı Yararlanıcılarının Proje Faaliyet ve Çıktılarının Program Önceliklerine Katkısı

<b>Yararlanıcı Kurum</b>	Öncelik 1: Risk altındaki çocuklar ve gençlere yönelik tarama, erken belirleme ve rehabilitasyona yönlendirme amaçlı, toplum temelli ve bütüncül şekilde tasarlanmış ikincil ve üçüncül önleme müdahalelerin geliştirilmesi ve uygulanması; etkisi kanıtlanmış mevcut rehabilitasyon modellerinin hizmet altyapısının geliştirilmesi ve yaygınlaştırılması	Öncelik 2: Özel yetenekli çocukların erken dönemde belirlenmesi, yetenek, ilgi ve kapasitelerine uygun eğitim almaları, kendilerine ve ailelerine gerekli danışmanlık hizmetlerinin verilmesi ile yaratıcılıklarının ve üretkenliklerinin desteklenmesi
Kanserli Çocuklara Umut Vakfı	1	0

İnsan Sağlığı ve Eğitim Vakfı	1	0
Avclar İlçe Milli Eğitim Müdürlüğü	1	0
Mutlu Yuva Mutlu Yaşam Derneği	1	0
Pendik İlçe Milli Eğitim Müdürlüğü	0	1
Maltepe 2 Nolu L Tipi Kapalı Ceza İnfaz Kurumu	1	0
Ataşehir İlçe Milli Eğitim Müdürlüğü	0	1
Sultangazi Belediyesi	0	1
Gedik Üniversitesi	1	0
Şile Kaymakamlığı	0	1
İstanbul İl Milli Eğitim Müdürlüğü	1	0
Ümraniye Kaymakamlığı	1	0
Ümraniye İlçe Milli Eğitim Müdürlüğü	0	1
Bağcılar Spor Kulübü Derneği	0	1
Eyüp İlçe Milli Eğitim Müdürlüğü	0	1
Küçükçekmece Kaymakamlığı	0	1
Bağcılar Sosyal Yardımlaşma ve Dayanışma Vakfı	1	0
İstanbul Medeniyet Üniversitesi Mühendislik ve Doğa Bilimleri Fakültesi	0	1
İl Sağlık Müdürlüğü	1	0
Büyüçekmece Kaymakamlığı	1	0
İstanbul Gelişim Üniversitesi	0	1
İstanbul Medeniyet Üniversitesi Eğitim Bilimleri Fakültesi Dekanlığı	0	1
Pendik İmam Hatip Lisesi ve Pendik İlçesi İmam Hatip Okulları Mezunları ve Mensupları Derneği	0	1
Bahçelievler Kaymakamlığı	0	1
Kağıthane Belediyesi	0	1
Esenyurt İlçe Milli Eğitim Müdürlüğü	0	1
Bağcılar İlçe Milli Eğitim Müdürlüğü	1	0

Zeytinburnu İlçe Milli Eğitim Müdürlüğü	0	1
Cerrahpaşa Tıp Fakültesi	1	0
Türkiye Korunmaya Muhtaç Çocuklar Vakfı	1	0
İ.B.B. Sağlık Daire Başkanlığı	1	0
İl Sağlık Müdürlüğü	1	0
İstanbul Üniversitesi Rektörlüğü	1	0
Tohum Türkiye Otizm Erken Tanı ve Eğitim Vakfı	1	0
Güngören İlçe Milli Eğitim Müdürlüğü	0	1
T.C. Üsküdar Üniversitesi	0	1
Türkiye Yeşilay Cemiyeti	1	0
Tuzla Kaymaklığı	0	1
Üsküdar Belediyesi	0	1
İstanbul Denetimli Serbestlik Müdürlüğü	1	0
T.C. İstanbul Aydın Üniversitesi Eğitim Fakültesi Dekanlığı	0	1
Bayrampaşa Sosyal Yardımlaşma ve Dayanışma Vakfı	1	0
Boğaziçi İlim ve Kültür Vakfı	0	1

1: İlgili, 0: İlgili Değil

\* 2016 yılı faydalanıcı kurumları, sadece bir önceliğe yönelik proje geliştirmekle yükümlüdürler. Bu sebepten ötürü, Tabloda "İlgili olan öncelik sayısı başlığı" bulunmamaktadır.

**EK 3a. 2012 Yılı Bütçe Miktarları ve Desteklenme Oranları**

Ref 1	Ref2	Yararlanıcı	Proje başlama tarihi	Bütçe	Destek oranı	Toplam destek tutarı
GNC	13	Bağcılar Kaymakamlığı	15.11.2012	554.125,00	%90.00	498.712,50
GNC	17	Esenler Kaymakamlığı	01.12.2012	483.766,89	%90.00	435.390,20
GNC	20	Fatih İlçe Milli Eğitim Müdürlüğü	01.12.2012	514.947,00	%82.00	422.256,54
GNC	42	İstanbul Emniyet Müdürlüğü	15.11.2012	1.374.230,22	%58.43	802.962,72
GNC	43	Bağcılar Belediyesi	15.11.2012	1.029.130,79	%90.00	926.217,71
GNC	55	Küçükçekmece Kaymakamlığı	15.11.2012	486.974,52	%89.82	437.406,50
GNC	58	İBB İnsan Kaynakları ve Eğitim Daire Başkanlığı -Dış İlişkiler Müdürlüğü	01.12.2012	464.733,42	%89.77	417.191,19
GNC	59	İstanbul Esnaf ve Sanatkarlar Odaları Birliği	15.12.2012	278.018,00	%88.61	246.350,00
GNC	65	Sultangazi Belediyesi	01.12.2012	754.590,90	%90.00	679.131,81
GNC	70	Küçükçekmece İlçe Milli Eğitim Müdürlüğü	15.11.2012	968.829,66	%85.22	825.641,31
GNC	72	Avcılar Kaymakamlığı	01.12.2012	838.766,00	%90.00	754.889,40
GNC	74	Başakşehir Sosyal Yardımlaşma ve Dayanışma Vakfı	15.11.2012	375.980,16	%89.03	334.730,16
GNC	79	Sağlık Eğitim Çevre Dostları Derneği	15.11.2012	709.579,83	%82.19	583.196,41
GNC	80	İstanbul İl Jandarma Komutanlığı	15.11.2012	900.149,66	%89.96	809.774,64
GNC	82	İBB Sağlık ve Sosyal Hizmetler Daire Başkanlığı	01.12.2012	1.200.719,93	%83.18	998.710,14
GNC	85	Pendik Belediyesi	01.12.2012	617.834,00	%89.00	549.872,26
GNC	87	Müstakil Sanayici ve İş adamları Derneği - Müsiad	01.12.2012	692.161,80	%90.00	622.945,62
GNC	90	Kanarya Eğitim ve Yardımlaşma Derneği	01.12.2012	695.691,00	%90.00	626.121,90
GNC	91	Esenler Belediyesi	01.12.2012	625.821,00	%90.00	563.238,90
GNC	97	Kartal Kaymakamlığı	15.11.2012	250.895,00	%88.19	221.264,30
GNC	104	Beykoz Kaymakamlığı	15.11.2012	364.612,26	%89.47	326.218,59
GNC	109	Türkiye Spastik Çocuklar Vakfı	01.12.2012	927.843,00	%90.00	835.058,70
GNC	111	Türkiye Yeşilay Cemiyeti	01.12.2012	630.258,00	%90.00	567.232,20
GNC	115	Aile ve Sosyal Politikalar Bakanlığı İstanbul İl Müdürlüğü	01.12.2012	440.798,10	%90.00	396.718,29
GNC	118	Çalışanlar Arası Dayanışma Derneği	01.12.2012	256.581,00	%90.00	230.922,90
GNC	126	Murat Akdoğan Vakfı	01.12.2012	520.485,00	%90.00	468.436,50
GNC	130	Silivri Eğitim Kültür ve Yardımlaşma Derneği	15.11.2012	644.651,50	%90.00	580.186,35



GNC	131	Tüm Üstün Zekâlılar Derneği (Tüzder)	01.12.2012	739.250,00	%86.00	635.755,00
GNC	134	Setem- Sinema ve Televizyon Eseri Sahipleri Meslek Birliği	01.12.2012	379.363,50	%90.00	341.427,15
GNC	136	Üsküdar Belediyesi	15.11.2012	1.110.358,74	%90.00	999.322,87
GNC	138	Avcılar İlçe Milli Eğitim Müdürlüğü	01.12.2012	826.761,00	%87.27	721.514,32
GNC	149	Türkiye Omurluk Felçilleri Derneği	01.12.2012	620.220,18	%89.44	554.754,33
GNC	151	Çocuk Koruma Merkezlerini Destekleme Derneği	01.12.2012	324.220,00	%90.00	291.798,00
GNC	189	Eyüp İlçe Milli Eğitim Müdürlüğü	15.11.2012	992.980,20	%86.51	859.027,17
GNC	202	Marmara İş Hayati Dernekleri Federasyonu (Marifed)	01.12.2012	648.159,00	%90.00	583.343,10
GNC	204	Özel Sektör Gönüllüler Derneği (Ösgd)	15.11.2012	247.381,62	%90.00	222.643,46
GNC	208	Sultanbeyli Belediyesi	01.12.2012	908.463,16	%88.00	799.447,58
GNC	210	İstanbul Mülkiyeliler Vakfı	01.12.2012	600.000,00	%90.00	540.000,00
GNC	213	Sancaktepe Kaymakamlığı	15.11.2012	968.069,76	%90.00	871.262,78
GNC	214	Zeytinburnu Kaymakamlığı	01.12.2012	1.081.609,50	%90.00	973.448,56
GNC	217	TEMA, Türkiye Erozyonla Mücadele, Ağaçlandırma ve Doğal Varlıkları Koruma Vakfı	15.11.2012	736.348,20	%90.00	662.713,38
GNC	218	Kartal Belediyesi	1.12.2012	581.353,90	%90.00	523.218,51
GNC	229	Başakşehir İlçe Milli Eğitim Müdürlüğü	15.11.2012	313.797,90	%90.00	282.418,11
GNC	241	Üsküdar Kaymakamlığı	01.12.2012	531.425,30	%90.00	478.282,77
GNC	243	Genç Hayat Vakfı	15.11.2012	424.900,00	%90.00	382.410,00
GNC	250	Çekmeköy İlçe Milli Eğitim Müdürlüğü	15.11.2012	1.094.888,40	%89.70	982.088,40
GNC	254	Süleyman Şah Üniversitesi	01.12.2012	396.471,53	%67.22	266.524,02
GNC	257	Çatalca İlçe Milli Eğitim Müdürlüğü	15.11.2012	342.034,56	%90.00	307.831,10
GNC	258	Bahçeşehir Üniversitesi Mesleki Teknik Eğitimi Geliştirme Merkezi (Metgem)	01.12.2012	412.227,90	%69.02	284.527,90
GNC	265	İstanbul Kemerburgaz Üniversitesi Fen-Edebiyat Fakültesi	01.12.2012	533.444,70	%90.00	480.100,23
GNC	267	Pendik Kaymakamlığı	15.11.2012	642.932,52	%84.09	540.641,96
GNC	268	Marmara Üniversitesi Teknik Bilimler Meslek Yüksekokulu	01.12.2012	695.304,60	%80.00	556.243,68
GNC	276	Bahçelievler İlçe Milli Eğitim Müdürlüğü	01.12.2012	1.042.400,00	%90.00	938.160,00
GNC	288	Türkiye Eğitim Gönüllüleri Vakfı	01.01.2013	241.128,00	%90.00	217.015,20

GNC	293	İstanbul Üniversitesi Sağlık Bilimleri Fakültesi	01.12.2012	858.585,00	%90.00	772.726,50
GNC	294	Marmara Yöneticiler Federasyonu	01.12.2012	441.150,00	%90.00	397.035,00
GNC	299	İstanbul Esnaf ve Sanatkarlar Odaları Birliği	15.12.2012	359.692,80	%90.00	323.723,52
GNC	301	Zeytinburnu İlçe Milli Eğitim Müdürlüğü	01.12.2012	909.254,17	%85.87	780.776,56
GNC	304	Bahçelievler Belediyesi	01.12.2012	616.509,28	%90.00	554.858,35
GNC	310	Ensar Vakfı	01.12.2012	563.840,50	%90.00	507.456,45
GNC	330	Mutlu Yuva Mutlu Yaşam Derneği	15.11.2012	1.088.340,00	%90.00	979.506,00
<b>Toplam:</b>				<b>39.875.039,56</b>		<b>34.772.779,70</b>

### EK 3.b. 2014 Yılı Bütçe Miktarları ve Desteklenme Oranları

Ref 1	Ref2	Yararlanıcı	Proje başlama tarihi	Bütçe	Destek oranı	Toplam destek tutarı
GEN	1	Bağcılar Belediyesi	30.06.2014	1.035.582,79	%90.00	932.024,51
GEN	2	Çatalca Sosyal Yardımlaşma ve Dayanışma Vakfı	15.07.2014	534.999,00	%90.00	481.499,10
GEN	12	Gaziosmanpaşa Kaymakamlığı	02.09.2014	457.585,00	%90,00	411.826,50
GEN	15	Kanserli Çocuklara Umut Vakfı	01.09.2014	411.500,00	%89.20	367.058,00
GEN	19	Türkiye Eğitim Gönüllüleri Vakfı	01.07.2014	224.275,00	%90.00	201.847,50
GEN	30	Sinema ve Televizyon Eseri Sahipleri Meslek Birliği	01.07.2014	279.550,00	%90.00	251.595,00
GEN	33	Beylikdüzü Kaymakamlığı	01.09.2014	265.496,00	%90.00	238.946,40
GEN	38	Gençlik Hizmetleri ve Spor İl Müdürlüğü	15.08.2014	352.150,00	%90.00	316.934,61
GEN	40	Sultanbeyli Belediyesi	15.08.2014	915.485,30	%85.45	782.290,02
GEN	42	Eğitim Bilimleri ve Sosyal Araştırmalar Derneği	01.09.2014	539.600,00	%90.00	485.640,00
GEN	52	Sultanbeyli Kaymakamlığı	01.08.2014	551.137,79	%89.83	495.085,74
GEN	54	Mehmet Selim Baki Barış İçin Müzik Vakfı	01.09.2014	809.096,00	%90.00	728.186,03
GEN	56	Esenler Kaymakamlığı	01.09.2014	561.500,00	%90.00	505.350,00
GEN	57	Bağcılar Kaymakamlığı	01.09.2014	850.308,50	%90.00	765.277,65

GEN	59	Yıldız Teknik Üniversitesi	01.08.2014	296.980,00	%89.98	267.213,33
GEN	66	Anadolu Eğitim ve Sosyal Yardım Vakfı	01.09.2014	412.520,00	%89.98	371.191,47
GEN	83	Zeytinburnu Kaymakamlığı	01.09.2014	578.100,00	%90.00	520.290,00
GEN	86	Ümraniye Belediyesi	30.06.2014	550.050,00	%89.76	493.700,50
GEN	87	Yazılım Sanayicileri Derneği	01.09.2014	586.850,00	%89.97	528.003,41
GEN	97	Koç Üniversitesi Hemşirelik Yüksekokul	01.09.2014	864.141,96	%90.00	777.727,76
GEN	99	Sancaktepe Kaymakamlığı	15.08.2014	746.100,00	%84.75	632.286,89
GEN	107	Pendik Belediyesi	30.06.2014	560.100,00	%79.00	442.479,00
GEN	108	İstanbul Emniyet Müdürlüğü	01.08.2014	1.108.200,00	%89.81	995.258,61
GEN	109	Genç Başarı Eğitim Vakfı	15.08.2014	295.143,80	%90.00	265.629,42
GEN	116	Türkiye Yeşilay Cemiyeti	01.08.2014	454.704,27	%90.00	409.233,84
GEN	118	Akabe Kültür ve Eğitim Vakfı	15.08.2014	559.060,00	%89.98	503.058,87
GEN	122	Arnavutköy Belediyesi	01.09.2014	436.928,00	%90.00	393.235,20
GEN	124	İstanbul Teknik Üniversitesi- Tekstil Teknolojileri ve Tasarımı Fakültesi	01.09.2014	980.440,00	%89.98	882.216,74
GEN	126	Suffa Vakfı	01.09.2014	472.295,00	%90.00	425.065,50
GEN	128	Seher Yıldızı Eğitim Kültür ve Sosyal Yardımlaşma Derneği	01.07.2014	679.353,55	%88.11	598.570,60
GEN	129	Fatih Sultan Mehmet Vakıf Üniversitesi Medeniyetler İttifakı Enstitüsü	01.08.2014	823.779,00	%89.99	741.320,58
GEN	130	Fatih Sultan Mehmet Vakıf Üniversitesi Edebiyat Fakültesi	01.08.2014	722.750,00	%85.68	619.230,68
GEN	131	Hanımlar Eğitim ve Kültür Vakfı	01.09.2014	577.350,00	%90.00	519.615,00
GEN	133	Kalkınma Analitiği Araştırma ve Eğitim Derneği	01.09.2014	227.800,00	%89.89	204.760,81
GEN	135	Türk Basketbolunu Geliştirme ve Eğitim Vakfı	01.09.2014	391.813,09	%89.88	352.177,89

GEN	140	Habitat Kalkınma ve Yönetişim Derneği	01.09.2014	438.265,76	%90.00	394.439,18
GEN	145	Ataşehir Belediyesi	01.09.2014	1.039.393,33	%90.00	935.453,27
GEN	147	Bahçelievler Kaymakamlığı	01.08.2014	985.405,00	%89.96	886.485,82
GEN	149	Maltepe Kaymakamlığı	01.08.2014	521.960,00	%90.00	469.764,00
GEN	160	İstanbul Teknik Üniversitesi Bilim Merkezi	15.07.2014	846.461,90	%90.00	761.797,92
GEN	173	Tuzla Belediyesi	30.06.2014	668.400,00	%87.59	585.426,21
GEN	181	İstanbul Ticaret Odası	01.09.2014	436.968,00	%90.00	393.271,20
GEN	185	Fatih Üniversitesi Eğitim Fakültesi	01.09.2014	702.494,07	%89.00	625.219,73
GEN	208	İstanbul Aydın Üniversitesi Eğitim Fakültesi	15.08.2014	429.266,00	%90.00	386.339,40
GEN	212	Üsküdar Sosyal Yardımlaşma ve Dayanışma Vakfı	01.07.2014	621.870,00	%90.00	559.683,00
GEN	214	T.C. Üsküdar Kaymakamlığı	01.07.2014	592.043,00	%90.00	532.838,70
<b>TOPLAM:</b>				26.937.666,11		24.024.719,09

### Ek. 3c.2016 Yılı Bütçe Miktarları ve Desteklenme Oranları

Ref 1	Ref 2	Yararlanıcı	Proje başlama Tarihi	Bütçe	Destek oranı	Toplam destek tutarı
ÇGE	6	Kanserli Çocuklara Umut Vakfı	01.12.2016	291.280,00	%89.95	262.015,85
ÇGE	17	İnsan Sağlığı ve Eğitim Vakfı	01.12.2016	261.608,00	%90.00	235.446,72
ÇGE	18	Avcılar İlçe Milli Eğitim Müdürlüğü	01.12.2016	654.918,00	%50.39	330.014,07
ÇGE	20	Mutlu Yuva Mutlu Yaşam Derneği	01.12.2016	658.217,12	%90.00	592.395,41
ÇGE	23	Pendik İlçe Milli Eğitim Müdürlüğü	01.12.2016	556.982,00	%64.68	360.232,69
ÇGE	26	Maltepe 2 Nolu L Tipi Kapalı Ceza İnfaz Kurumu	15.01.2017	573.494,00	%89.97	515.963,14
ÇGE	27	Ataşehir İlçe Milli Eğitim Müdürlüğü	15.01.2017	926.989,00	%90.00	834.290,10
ÇGE	28	Sultangazi Belediyesi	15.01.2017	1.124.805,38	%78.09	878.338,17
ÇGE	30	Gedik Üniversitesi	01.12.2016	519.921,00	%90.00	467.928,90
ÇGE	31	Şile Kaymakamlığı	15.12.2016	799.600,00	%89.91	718.954,51
ÇGE	34	İstanbul İl Milli Eğitim Müdürlüğü	15.01.2017	902.681,40	%88.82	801.796,43
ÇGE	35	Ümraniye Kaymakamlığı	01.12.2016	535.745,68	%88.75	475.449,67
ÇGE	36	Ümraniye İlçe Milli Eğitim Müdürlüğü	01.01.2017	346.075,84	%88.13	305.006,43
ÇGE	40	Bağcılar Spor Kulübü Derneği	01.01.2017	370.164,90	%90.00	333.148,41
ÇGE	42	Eyüp İlçe Milli	15.12.2016	841.521,96	%90.00	757.369,76

		Eğitim Müdürlüğü				
ÇGE	48	Küçükçekmece Kaymakamlığı	15.12.2016	804.293,95	%84.23	677.472,23
ÇGE	53	Bağcılar Sosyal Yardımlaşma ve Dayanışma Vakfı	15.01.2017	817.718,43	%88.08	720.227,41
ÇGE	55	İstanbul Medeniyet Üniversitesi Fen Fakültesi	15.01.2017	780.191,00	%89.87	701.143,88
ÇGE	62	İstanbul Anadolu Güney Kamu Hastaneleri Birliği Genel Sekreterliği	01.01.2017	585.200,00	%89.67	524.729,45
ÇGE	63	Büyüçekmece Kaymakamlığı	01.01.2017	379.973,00	%80.66	306.495,26
ÇGE	66	İstanbul Gelişim Üniversitesi	01.12.2016	1.009.400,00	%85.94	867.498,33
ÇGE	70	İstanbul Medeniyet Üniversitesi Eğitim Bilimleri Fakültesi Dekanlığı	01.01.2017	680.020,14	%89.92	611.471,17
ÇGE	75	Pendik İmam Hatip Lisesi ve Pendik İlçesi İmam Hatip Okulları Mezunları ve Mensupları Derneği	01.12.2016	334.458,00	%89.27	298.573,95
ÇGE	86	Bahçelievler Kaymakamlığı	01.12.2016	823.795,00	%84.54	696.462,87
ÇGE	90	Kağıthane Belediyesi	15.01.2017	703.960,25	%90.00	633.564,22
ÇGE	102	Esenyurt İlçe Milli Eğitim Müdürlüğü	15.12.2016	694.578,80	%87.79	609.797,09
ÇGE	106	Bağcılar İlçe Milli Eğitim Müdürlüğü	01.01.2017	552.857,70	%90.00	497.571,93
ÇGE	111	Zeytinburnu İlçe Milli Eğitim Müdürlüğü	01.01.2017	580.650,00	%90.00	522.585,00
ÇGE	117	İstanbul Üniversitesi Cerrahpaşa Tıp Fakültesi	15.01.2017	773.250,00	%90.00	695.903,22
ÇGE	129	Türkiye Korunmaya Muhtaç Çocuklar Vakfı	01.01.2017	810.850,00	%90.00	729.765,00
ÇGE	132	İ.B.B. Sağlık ve Sosyal Hizmetler Daire Başkanlığı	01.01.2017	686.498,00	%71.93	493.816,84
ÇGE	136	İstanbul İli Çekmece Bölgesi Türkiye Kamu Hastaneleri Birliği Genel Sekreterliği	15.12.2016	831.875,00	%90.00	748.687,50
ÇGE	143	İstanbul Üniversitesi Rektörlüğü	15.01.2017	847.400,00	%88.80	752.522,83
ÇGE	146	Tohum Türkiye Otizm Erken Tanı ve Eğitim Vakfı	01.01.2017	453.740,00	%90.00	408.366,00
ÇGE	150	Güngören İlçe Milli Eğitim Müdürlüğü	15.12.2016	917.876,00	%72.45	664.980,82
ÇGE	159	Üsküdar Üniversitesi	15.01.2017	396.113,07	%88.74	351.520,32
ÇGE	172	Türkiye Yeşilay Cemiyeti	15.12.2016	559.612,00	%90.00	503.650,80
ÇGE	178	Tuzla	01.12.2016	312.986,70	%77.63	242.985,57

		Kaymakamlığı				
ÇGE	187	Üsküdar Belediyesi	15.12.2016	843.720,00	%90.00	759.348,00
ÇGE	201	İstanbul Denetimli Serbestlik Müdürlüğü	15.01.2017	435.865,00	%89.92	391.920,24
ÇGE	210	İstanbul Aydın Üniversitesi Eğitim Fakültesi Dekanlığı	01.12.2016	420.464,00	%90.00	378.417,60
ÇGE	216	Bayrampaşa Sosyal Yardımlaşma ve Dayanışma Vakfı	01.12.2016	504.330,00	%90.00	453,896,63
ÇGE	221	Boğaziçi İlim ve Kültür Vakfı	01.12.2016	803.650,00	%90.00	723.285,00
<b>TOPLAM</b>				27.709.330,32		23.835.009,42

#### Ek 4. Yararlanıcı Etki Değerlendirme Anketi

Bu anket, İstanbul Kalkınma Ajansı 2012 yılı Çocuklar ve Gençler Mali Destek Programı etki analizi raporunu hazırlamak amacıyla Mikado Sürdürülebilir Kalkınma Danışmanlığı ile birlikte yürütülen çalışma kapsamında hazırlanmıştır. Tüm soruları doğru ve eksiksiz doldurmanız, çalışmanın amacına ulaşabilmesi açısından önem arz etmektedir. Çalışmaya yapacağınız katkı için şimdiden teşekkür ederiz. Anket hakkındaki sorularınız için... numaralı telefonu arayarak destek alabilirsiniz.

\* işaretli sorular, zorunlu sorulardır.

1. Kurumunuzun Adı\*: .....

2. Projenizin Adı\*: .....

3. Projenizin nihai yararlanıcıları kimler olmuştur? \*

	Genel	Üstün yetenekli	Girişimci	Engelli	Göçmen/ mülteci/ sığınmacı	Sağlık sorunları olan	Düşük sosyo-ekonomik seviyede olan	Madde bağımlılığı riski olan	Madde bağımlısı olan
Çocuklar (4-6)									
Çocuklar (7-14)									
Gençler (15-17)									
Gençler (18-29)									
Kadınlar									
Öğretmen / Eğiticiler									
Aile bireyleri									
Sağlık personeli									
İşverenler									
Diğer									

4. Proje faaliyetleriniz devam ediyor mu? \*

- Faaliyetlerin bir kısmı devam ediyor.
- Faaliyetlerin tümü devam ediyor.
- Proje faaliyetleri devam etmiyor.

5. Hangi faaliyetlerinizin ne şekilde devam ettiğini açıklayınız. \*

6. Proje faaliyetleri neden devam etmiyor? \*

- İSTKA kaynağı bitince ek kaynak bulunamadı.
- Projenin bir devam hedefi yoktu.
- Diğer. Lütfen Belirtin (örn: öz kaynak, gelir modeli, kamusal sahiplenme vs. eksikliği)

7. Proje kapsamında geliştirilen/kurulan fiziki kullanım alanı var mı? \*

(Birden fazla seçenek işaretleyebilirsiniz.)

- Merkez
- Ar-Ge Ofisi

- c. Laboratuvar
- d. Proje Ofisi
- e. İnovasyon Merkezi
- f. Oda/Atölye
- g. Proje kapsamında kurulan fiziki kullanım alanı yok.
- h. Diğer (Lütfen Belirtin)

**8. Proje kapsamında geliştirilen/kurulan fiziki kullanım alan(lar)ı mevcudiyetini ve fonksiyonunu devam ettiriyor mu? \***

- a. Evet
- b. Hayır (Nedenini açıklayınız)

**9. Proje kapsamında geliştirilen/kurulan fiziki kullanım alanları hala size mi ait/siz mi yönetiyorsunuz? \***

- a. Evet
- b. Hayır. Lütfen Belirtin (ortak/iştirakçi/farklı bir kurum vb.)

**10. Proje hedefleri doğrultusunda geliştirilen/kurulan fiziki kullanım alanlarından hangileri ne ölçüde mevcudiyetini ve fonksiyonunu devam ettiriyor? \***

Örneğin: merkez, etkin olarak kullanılıyor. Birden fazla seçenek işaretleyebilirsiniz.

	Etkin	Etkin Değil	Etkin/ Başka bir amaç için kullanılıyor	Bilmiyorum
Merkez				
Ar-Ge ofisi				
Laboratuvar				
Proje ofisi				
İnovasyon Merkezi				
Oda/atölye				
Diğer				

**11. Proje kapsamında geliştirilen/kurulan fiziki kullanım alanları, proje sonrasında: \***

Örneğin: Merkez: Kapasitesi genişledi. Daha fazla nihai yararlanıcıya ulaştı. Kullanım alanları için birden fazla seçenek işaretleyebilirsiniz.

	Kapasitesi genişledi	Kapasitesi daraldı	Kapasitesi nde değişim olmadı	Daha aktif hale geldi	Daha fazla nihai yararlanıcıya ulaştı	Nihai yararlanıcı sayısı azaldı	Nihai yararlanıcı sayısı değişmedi	Herhangi bir değişim gerçekleşmedi
Merkez								
Ar-Ge Ofisi								
Laboratuvar								
Proje Ofisi								
İnovasyon Merkezi								
Oda/Atölye								
Diğer								



**12. Sizce, proje boyunca nihai yararlanıcılar için yaratılmaya çalışılan fayda hâlen devam ediyor mu? Nedenleri ile açıklayınız. \***

.....

**13. Proje faaliyetlerini gerçekleştirmek ve proje hedeflerine ulaşmak için öngördüğünüz bütçe yeterli miydi? \***

- a. Evet, yeterliydi.
- b. Hayır, yetersizdi.

**14. Ek bütçe yaratmanız gerektiyse, aşağıdakilerden hangisi durumunuzu en iyi açıklamaktadır? \* (Birden fazla seçenek işaretleyebilirsiniz.)**

- a. Ek bütçe ihtiyacımızı, kendi bütçemizden karşıladık.
- b. Ek bütçe ihtiyacımızı, başka bir kurumdan sağladık.
- c. Ek bütçe sağlamak bizi zorlayan bir süreç oldu.
- d. Ek bütçe yaratma süreci bizi kurum olarak güçlendirdi.
- e. Diğer (Lütfen Belirtin)

**15. İSTKA desteğinin projenin hayata geçmesi konusundaki yeri nedir?**

- a. İSTKA desteği olmasaydı, proje hayata geçmeyecekti.
- b. İSTKA desteği olmasaydı da proje öz kaynaklar ile hayata geçirilecekti.
- c. İSTKA desteği olmasaydı da proje başka bir fon/sponsor vb. aracılığıyla hayata geçirilecekti.
- d. Diğer (Lütfen Belirtin)

**16. Kuruluşunuz, aynı nihai yararlanıcı grup/grupların güçlendirilmesi için daha önce İstanbul Kalkınma Ajansı'ndan destek aldı mı? \*<sup>2</sup>**

- a. Evet
- b. Hayır

**17. İSTKA'dan daha önce aldığınız destekleri sıralayınız. \***

**18. Daha önce aldığınız destek ile ilgili sizin için uygun olan durumu işaretleyiniz. \***

- a. Bu proje, daha önceki projemizi ilerletebilmiştir.
- b. Bu proje, daha önceki projemizi tamamlamıştır.
- c. Bu proje, daha öncekinden tamamen farklı bir projeydi.
- d. Diğer (Lütfen Belirtin)

**19. Proje ortaklarınız varsa, ortaklarınızın projeye nasıl katkısı olduğunu belirtiniz. \***

- a. Katkı istenen/beklenen düzeyde gerçekleşti.
- b. Katkı beklenenin üstünde oldu.

---

<sup>2</sup> 16, 17 ve 18. sorular önceki dönemlere ait verilere ilişkindir. 2012 yılı, Programın başlangıç senesi olduğu için önceki döneme ait veri bulunmamaktadır. Dolayısıyla, bu sorular 2012 yılı anketinde yer almamaktadır.

c. Katkı beklenenin altında oldu.

d. Katkısı olmadı.

**20. İSTKA desteği süresince yeni proje/kurum iş birliği gerçekleştirildi mi? \***

a. Evet

b. Hayır

**21. Proje süresince kurulan iş birliklerinin katkısı ne boyutta gerçekleşti? \*** (Birden fazla seçenek işaretleyebilirsiniz.)

a. Ürün/hizmet/müfredat vs. gibi proje çıktılarımızı ulaştırdığımız faydalanıcı sayısını artırdı.

b. Proje kapsamında kurulan oda/atölye/merkezin kullanıcı sayısını arttırdı.

c. Proje kapsamında kurulan oda/atölye/merkezin proje döneminden sonra devamlılığına imkân sağladı.

d. Kurumlar arası öğrenme ve deneyim paylaşımı gerçekleşti.

e. Kurumlar arası aynı destek imkânları yaratıldı.

f. Diğer (Lütfen Belirtin)

**22. Proje döneminde kurulan iş birlikleri, proje sonrasında da devam etti mi? \***

a. Evet

b. Hayır

**23. Projenin nihai yararlanıcılar üzerindeki etkisini ölçmek için (izleme-değerlendirmeye yönelik) herhangi bir çalışma yürütüldü mü? \***

a. Evet

b. Hayır

**24. Proje izleme-değerlendirmesine yönelik aşağıdakilerden hangi (ler)ini uyguladınız?\***

a. Memnuniyet anketleri

b. Odak grup toplantıları

c. Değerlendirme anketleri

d. Ön ve son testler

e. Sosyal yetkinlik ve davranış değişikliği ölçekleri

f. Diğer (Lütfen Belirtin)

**25. Nihai yararlanıcılarınızın takibini yapıyor musunuz? \***

a. Evet

b. Hayır

**26. Proje süresince herhangi bir sorunla (finansal, idari, sosyo-kültürel) karşılaştınız mı? \***

a. Hayır

b. Evet. Lütfen açıklayınız.

**27. Aşağıdaki ifadelerin projeniz kapsamında sizin için ne düzeyde geçerli olduğunu 1 en az, 5 en fazla olacak şekilde işaretleyiniz. \***

Birden fazla seçenek işaretleyebilirsiniz.

- a. Nihai yararlanıcıların proje konusu ile ilgili bilgi/farkındalık düzeyinde artış gerçekleşti.
- b. İlgili gruplarda konu ile ilgili bilgi/farkındalık düzeyinde artış gerçekleşti.
- c. Toplum nezdinde konu ile ilgili bilgi/farkındalık düzeyinde artış gerçekleşti.
- d. Nihai yararlanıcıların davranışlarında olumlu değişim gerçekleşti.
- e. Nihai yararlanıcıların kişisel gelişimlerine katkı sağlandı.
- f. Nihai yararlanıcıların mesleki gelişimlerine katkı sağlandı.
- g. Nihai yararlanıcıların sağlık durumlarında iyileşme yaşandı.
- h. Nihai yararlanıcıların akademik başarılarında artış gözlemlendi.
- ı. Nihai yararlanıcıların hayata ve geleceğe yönelik bakış açılarında olumlu değişim gerçekleşti.
- i. Nihai yararlanıcıların sosyal ve kültürel hayata entegrasyonunda iyileşme sağlandı.
- j. Nihai yararlanıcıların istihdam edilebilirlikleri artırıldı.
- k. Nihai yararlanıcı grupların, kamusal hizmetlere erişimi artırıldı.
- l. Nihai yararlanıcıların aileleri ile ilişkilerinde iyileşme sağlandı.
- m. Nihai yararlanıcılara sorumlu vatandaşlık ve gönüllülük ruhu kazandırıldı.
- n. Ailelerde bilinçli davranış biçimi gelişti.
- o. Ailelerin çocuklarının geleceklere hakkındaki endişeleri azaldı.
- p. Proje sahibi ve ortakları, hedef kitlelerini çeşitlendirdi.
- r. Proje sahibi ve ortaklarının verdiği hizmetlerin niteliği geliştirildi.
- s. Konu ile ilgili proje sahibi ve ortaklarının personel kapasitesi arttırıldı/bilgi düzeyi gelişti.
- t. Eğitimci/öğretmen(ler)in bilgi düzeyi ve çalıştığı hedef kitle ile çalışma kapasitesi güçlendi.
- u. Özel sektörün konuya ilgisi ve desteği arttı.

**28. Yukarıdakilere eklemek istediğiniz diğer dolaylı etkileri paylaşınız.**

**29. İSTKA Mali Destek Programı uygulaması ve bütçe yönetimi süreci ile ilgili aşağıdaki ifadelere katılım düzeyinizi işaretleyiniz. \***

	Kesinlikle Katılmıyorum	Katılmıyorum	Katılıyorum	Kesinlikle Katılıyorum
Proje ve bütçe yönetimi konularında deneyimimiz arttı.				
Mali ve finansal konular hakkında bilgi düzeyimiz arttı.				
Proje raporlaması hakkında bilgi düzeyimiz arttı.				

Proje hedeflerimize rahat ulaştık.				
Proje, hedeflediğimiz süreye uygun gerçekleşti.				
İSTKA dokümantasyon yapısına uyum sağlamak kolay oldu.				
Uygulama süresince İSTKA'dan beklediğimiz ilgi ve destek sağlandı.				
İSTKA desteği projenin hayata geçmesini hızlandırdı.				
İSTKA desteği sayesinde projenin kapsamı genişledi ve ilgili kurumlar ile işbirliği imkanı arttı.				
İSTKA desteği bütçenin daha etkin kullanılmasını sağladı.				

**30. Ekleme istediğiniz diğer hususlar varsa belirtiniz.**

.....

## Ek 5. Yararlanıcı Etki Değerlendirme Anketine Katılan Kurumlar

2012		2014		2016	
1	Türkiye Eğitim Gönüllüleri Vakfı	1	Bağcılar Kaymakamlığı	1	Gedik Üniversitesi
2	Ensar Vakfı	2	Koç Üniversitesi	2	Üsküdar Üniversitesi
3	Kartal Belediyesi	3	Yıldız Teknik Üniversitesi-Eğitim Fakültesi	3	İstanbul Üniversitesi
4	Küçükçekmece İlçe Milli Eğitim Müdürlüğü	4	Sultanbeyli Belediyesi	4	Tuzla Kaymakamlığı
5	Bağcılar Belediyesi	5	Bağcılar Belediyesi	5	Mutlu Yuva Derneği
6	İstanbul Esnaf ve Sanatkarlar Odaları Birliği	6	Suffa Vakfı	6	Boğaziçi İlim ve Kültür Vakfı
7	Türkiye Spastik Çocuklar Vakfı	7	Pendik Belediye Başkanlığı	7	Avcılar İlçe Milli Eğitim Müdürlüğü
8	Bahçelievler Belediyesi	8	Hanımlar Eğitim ve Kültür Vakfı	8	İstanbul Büyükşehir Belediyesi Engelliler Müdürlüğü
9	Sinema ve Televizyon Eseri Sahipleri Meslek Birliği (SETEM)	9	İstanbul Aydın Üniversitesi	9	Kağıthane Belediyesi
10	Kartal Kaymakamlığı	10	Sinema ve Televizyon Eseri Sahipleri Meslek Birliği (SETEM)	10	Maltepe 2 Nolu L Tipi Kapalı Ceza İnfaz Kurumu
11	Çatalca İlçe Milli Eğitim Müdürlüğü	11	Ümraniye Belediyesi	11	Kanserli Çocuklara Umut Vakfı
12	İstanbul Aile, Çalışma ve Sosyal Hizmetler İl Müdürlüğü	12	Tuzla Belediyesi	12	Pendik İmam Hatip Lisesi ve Pendik İlçesi İmam Hatip Okulları Mezunları ve Mensupları Derneği
13	Pendik Kaymakamlığı	13	Çatalca Sosyal Yardımlaşma Ve Dayanışma Vakfı	13	Eyüp İlçe Milli Eğitim Müdürlüğü
14	Esenler Belediyesi	14	Esenler Kaymakamlığı	14	Sultangazi Belediyesi
15	Esenler Kaymakamlığı	15	Anadolu Eğitim Ve Sosyal Yardım Vakfı	15	Büyükçekmece Kaymakamlığı
16	İstanbul Mülkiyeliler Vakfı	16	Ataşehir Belediyesi	16	Ümraniye İlçe Milli Eğitim Müdürlüğü
17	Beykoz Kaymakamlığı	17	Küçükyalı ECA Elginkan İlkokulu	17	Ümraniye Kaymakamlığı
18	Sancaktepe Kaymakamlığı	18	T.C. Sultanbeyli Kaymakamlığı	18	İnsan Sağlığı ve Eğitim Vakfı
19	İstanbul Büyükşehir Belediyesi Engelliler Müdürlüğü	19	Üsküdar Kaymakamlığı	19	Küçükçekmece Kaymakamlığı
20	Bahçeşehir Üniversitesi	20	İstanbul Ticaret Odası	20	Pendik İlçe Milli Eğitim Müdürlüğü
21	YEŞİLAY	21	Türkiye Eğitim Gönüllüleri Vakfı	21	İstanbul Kamu Hastaneleri Başkanlığı 1. Bölge
22	Avcılar Kaymakamlığı	22	YEŞİLAY	22	Bağcılar Spor Kulübü Derneği
23	Başakşehir İlçe Milli Eğitim Müdürlüğü	23	Türkiye Basketbol Federasyonu	23	Tohum Otizm Vakfı
24	Üsküdar Belediyesi	24	Kanserli Çocuklara Umut Vakfı	24	Bağcılar RAM

25	Zeyinburnu Özel Eğitim Uygulama Merkezi	25	Bahçelievler Kaymakamlığı	25	İstanbul Medeniyet Üniversitesi Eğitim Bilimleri Fakültesi
26	Fatih İlçe Milli Eğitim Müdürlüğü			26	Ataşehir İlçe Milli Eğitim Müdürlüğü
27	Türkiye Omurilik Felçlileri Derneği			27	YEŞİLAY
28	Marmara Üniversitesi			28	İstanbul Medeniyet Üniversitesi
				29	İstanbul Üniversitesi Cerrahpaşa
				30	Mülga İstanbul İli Çekmece Bölgesi Kamu Hastaneleri Birliği Genel Sekreterliği
				31	İstanbul Denetimli Serbestlik Müdürlüğü
				32	Üsküdar Belediyesi
				33	Bahçelievler Rehberlik ve Araştırma Merkezi
				34	Zeytinburnu İlçe Millî Eğitim Müdürlüğü

## **Ek 6. Çocuklar ve Gençler Mali Destek Programı Etki Değerlendirme Çalışması Odak Grup Toplantı İçeriği**

### **Amaç**

Projeleri dolayısıyla nihai yararlanıcılarında davranış değişikliği yaratmış olduğunu belirten ve 3 program dönemini temsil edecek proje sahipleriyle derinlemesine görüşmeler yaparak yaratılan etkinin boyutu hakkında bilgi sahibi olmak.

Odak grubu toplantılarında bahsi geçen ve değişim yaratıldığı belirtilen nihai yararlanıcı kitleden örneklem talep edilecektir. Yönlendirilen kişilerle sonrasında birebir görüşmeler yapılarak geri bildirimler toplanacak ve hazırlanmakta olan Etki Değerlendirme Raporuna Vaka/Paydaş Görüşü şeklinde yansıtılacaktır.

*İlgili projelerde etki değerlendirme çalışmalarına yönelik yürütülen ölçme değerlendirme araçları ve sonuç raporları önceden talep edilecektir. Bu raporlardaki verilere göre kurumlara birebir ilgili sorular da hazırlanarak yöneltilecektir.*

Odak Gruplar aşağıdaki sorular çerçevesinde yürütülecektir:

- Proje faaliyetleriniz devam ediyor mu? Evetse nasıl? Hayırsa neden?
- Nihai yararlanıcılarınız üzerinde nasıl değişimler yaratıldı? Ne şekilde ölçtünüz? Herhangi bir takip sisteminiz mevcut mu?
- Projeniz ile öngörmediğiniz dolaylı etkiler de meydana geldi mi? Evetse, neler?
- İSTKA'dan destek almanın getirileri ne boyutta oldu?
- Bütçeyle çarpan etkisi yarattınız mı?
- Mevcut fiziki alanların devam etmesi nasıl bir etki yaratıyor?

**Ek 7. Odak Grup Toplantılarına Katılan Kurumlar**

2012		2014		2016	
1	İstanbul Mülkiyeliler Vakfı	1	Pendik Belediyesi	1	İstanbul Büyükşehir Belediyesi Engelliler Müdürlüğü
2	Üsküdar Belediyesi	2	Ümraniye Belediyesi	2	Kanserli Çocuklara Umut Vakfı
3	Türkiye Omurluk Felçlileri Derneği	3	Ataşehir Belediyesi	3	Eyüp İlçe Milli Eğitim Müdürlüğü
				4	Sultangazi Belediyesi
				5	İnsan Sağlığı ve Eğitim Vakfı
				6	Bağcılar İlçe Milli Eğitim Müdürlüğü



## **Ek 8. Faydalanıcı Etki Değerlendirme Anketi**

Bu anket, İstanbul Kalkınma Ajansı Çocuklar ve Gençler Mali Destek Programı etki analizi raporunu hazırlamak amacıyla Mikado Sürdürülebilir Kalkınma Danışmanlığı ile birlikte yürütülen çalışma kapsamında hazırlanmıştır. Tüm soruları doğru ve eksiksiz doldurmanız, çalışmanın amacına ulaşabilmesi açısından önem arz etmektedir. Çalışmaya yapacağınız katkı için şimdiden teşekkür ederiz. Anket hakkındaki sorularınız için ...numaralı telefonu arayarak destek alabilirsiniz.

\* işaretli sorular, zorunlu sorulardır.

### **1. Cinsiyetiniz: \***

- a. Kız
- b. Erkek

### **2. Yaşınız: \***

- a. 7-14
- b. 15-17
- c. 18 ve üstü

### **3. Katıldığınız Projenin Adı: \***

- a. Kariyerist Kariyer ve Girişimcilik Merkezi
- b. Engelsiz Tasarımcılar- Kırlangıç Projesi
- c. Yeteneğim Geleceğim Projesi –Enderun
- d. Üstün/Özel Yetenekli Çocuklara Destek Eğitim Hizmeti Sağlanması, Toplumsal Bilinç ve Duyarlılığın Artırılması
- e. Sultangazi Özel Yetenekliler Bilim Merkezi
- f. Eğitim Özel, Gelecek Güzel
- g. Farkındayız Yaşam Merkezi

### **4. Katıldığınız Projeyi nereden duydunuz? \***

- a. Öğretmenlerimden duydum.
- b. Arkadaşlarımdan duydum.
- c. Akrabalarımın duydum.
- d. Komşularımdan duydum.
- e. Medyadan duydum.
- f. Başka bir kaynaktan duydusanız, lütfen belirtin.

### **5. Projede ne tür hizmetlerden (seminer, atölye, eğitim vb.) yararlandınız? \***

### **6. Projede verilen hizmetin kalitesinden memnuniyet düzeyinizi seçiniz. \***

- a. Çok memnunum b. Memnunum c. Memnum değilim

### **7. Projede verilen hizmetin kalitesi ile ilgili memnuniyetinizin/memnuniyetsizliğin nedenlerini açıklayınız. \***

**8. Katıldığınız proje ile ilgili size uyan seçeneği işaretleyiniz. \***

	Kesinlikle Katılmıyorum	Katılmıyorum	Katılıyorum	Kesinlikle Katılıyorum
Proje, kendimi geliştirmemi sağladı.				
Proje sayesinde davranışlarım düzeldi.				
Proje sayesinde psikolojim düzeldi.				
Proje sayesinde özgüvenim arttı.				
Proje sayesinde okuldaki başarımlarım arttı.				
Proje, sosyalleşmemi sağladı.				
Proje, sosyal/kültürel/sportif faaliyetlere olan ilgimi artırdı.				
Proje sayesinde hayata ve geleceğe daha olumlu bakıyorum.				
Proje sayesinde geleceğe dair hedef geliştirdim.				
Proje, ailemle olan ilişkiyi olumlu etkiledi.				
Proje, girişimcilik becerilerimi geliştirdi. *				
Proje sayesinde iş buldum. **				
Proje, beklentilerimi karşıladı.				

\* ve \*\* işaretli sorular sadece Genç Faydalanıcı Anketinde yer almaktadır.

**9. Proje ile ilgili duygu ve düşüncelerinizi özetleyiniz.**

.....