



**T.C. SANAYİ VE
TEKNOLOJİ BAKANLIĞI**



İstanbul Kalkınma Ajansı

Çocuklar ve Gençler Mali Destek Programı Bilgilendirme Toplantısı



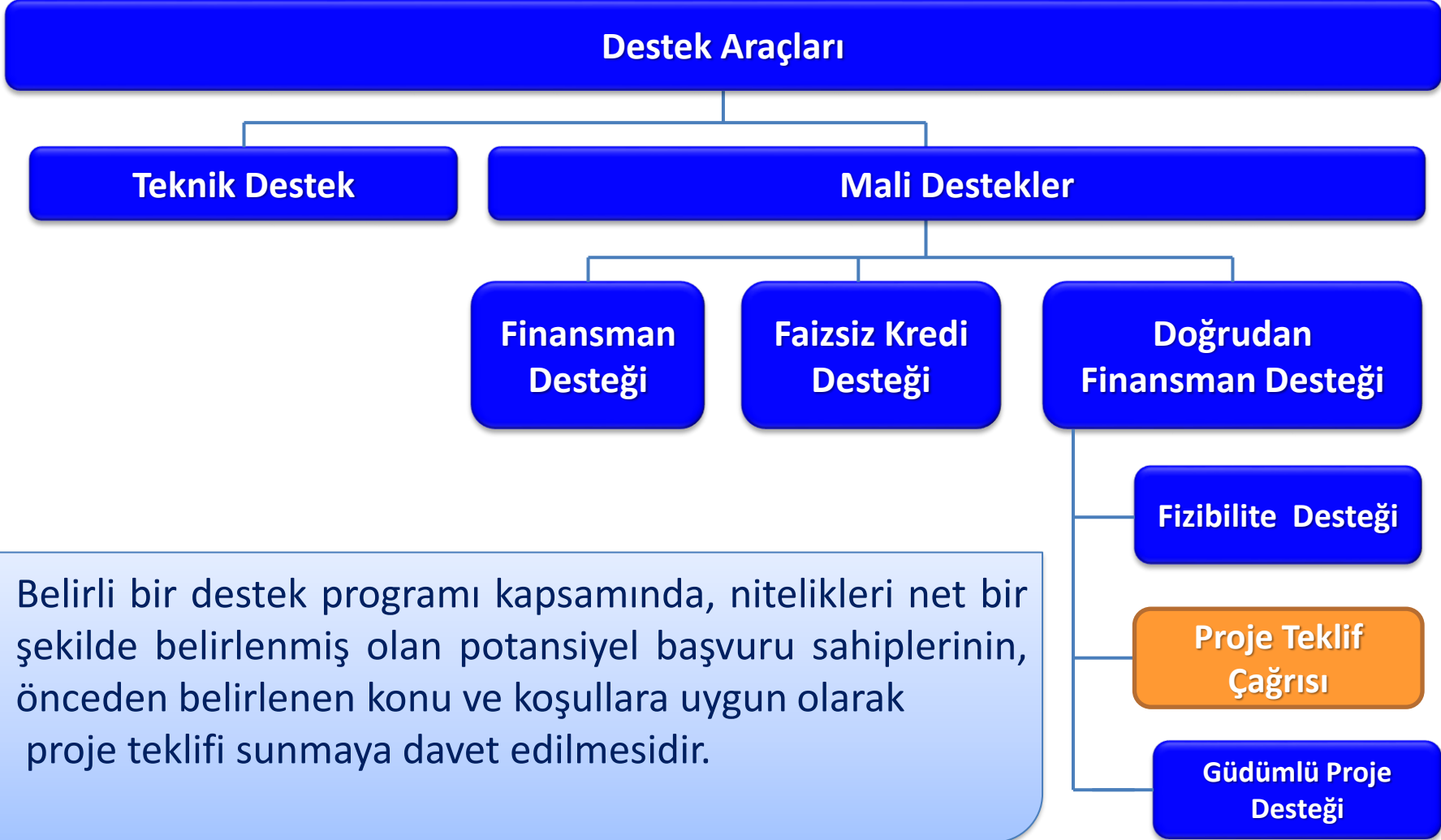
Asmalı Mescit Mahallesi İstiklal Caddesi No: 142 Odakule Beyoğlu

Tel: +90 212 468 34 00 Faks: +90 212 468 34 44

www.istka.org.tr program@istka.org.tr



Kalkınma Ajansları Destekleri





İstanbul Kalkınma Ajansı

Proje Teklif Çağruları



2010

2011

2012-1 ve 2012-2

2014

2015

2016

2018

- **8 Dönem**
- **Toplam 38 Proje Teklif Çağrısı**
- **Toplam 3.839 Başvuru**
- **Desteklenen Proje Sayısı 757**



İstanbul Kalkınma Ajansı

Proje Teklif Çağruları



2010	2011	2012-1 ve 2012-2	2014	2015	2016	2018
Bilgi Odaklı Ekonomik Kalkınma (İşletmeler)	Engelsiz İstanbul	Bilgi Odaklı Ekonomik Kalkınma	Afetlere Hazırlık	Bağımlılıkla Mücadele	Çocuklar ve Gençler	Çocuklar ve Gençler
Bilgi Odaklı Ekonomik Kalkınma	Çevre Dostu İstanbul (İşletmeler)	Küresel Turizm Merkezi İstanbul	Verimli ve Temiz Enerji (İşletmeler)	Kadın İstihdamının Artırılması	Girişimcilik	Girişimcilik
Sosyal İçerme ve Toplumsal Bütünleşme Küçük Ölçekli Altyapı	Çevre Dostu İstanbul	Çocukların ve Gençlerin Girişimcilik, Beceri ve Geleceklerini Destekleme	Verimli ve Temiz Enerji	Sağlık Turizm Merkezi İstanbul (İşletmeler)	Yenilikçi ve Yaratıcı İstanbul	Yenilikçi ve Yaratıcı İstanbul
Yaratıcı Endüstrilerin Geliştirilmesi		Afetlere Hazırlık	Çocuklar ve Gençler	Sağlık Turizm Merkezi İstanbul		
Yaratıcı Endüstrilerin Geliştirilmesi (İşletmeler)		Bilgi ve İletişim Teknolojileri Odaklı Ekonomik Kalkınma (İşletmeler)	Küresel Turizm Merkezi İstanbul (İşletmeler)	Yaratıcı Endüstrilerin Geliştirilmesi (İşletmeler)		
		Bilgi ve İletişim Teknolojileri Odaklı Ekonomik Kalkınma	Küresel Turizm Merkezi İstanbul	Yaratıcı Endüstrilerin Geliştirilmesi		
		Sosyal İçermeye Yönelik Küçük Ölçekli Altyapı	Yenilikçi İstanbul	Yenilikçi İstanbul (İşletmeler)		
		Yaratıcı Endüstrilerin Geliştirilmesi (İşletmeler)		Yenilikçi İstanbul		
		Yaratıcı Endüstrilerin Geliştirilmesi				



Sunum Planı



İstanbul Bölge Planı –Mali Destek Programları

Çocuklar ve Gençler Mali Destek Programı
Hedefler, Öncelikler, Örnek Projeler

Başvuru ve Değerlendirme Süreci

Soru-Cevap



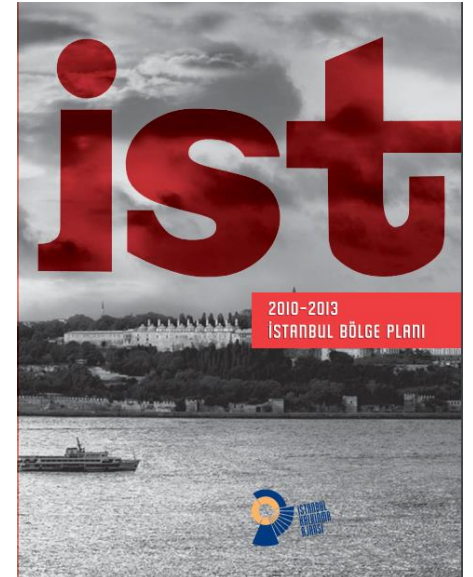


İstanbul Kalkınma Ajansı

İstanbul Bölge Planı



- **2010-2013 ve 2014-2023 İstanbul Bölge Planları** Ajansımız koordinasyonunda hazırlanmıştır.
- Sürdürülebilir sosyoekonomik kalkınmayı sağlamak amacıyla İstanbul'un
 - sosyoekonomik **gelişme eğilimlerini**,
 - **gelişme potansiyelini** ve
 - **sektörel hedeflerini** ortaya koymak üzere hazırlanmıştır.
- Ekonomik ve sosyal kalkınma için **vizyon, strateji ve hedefleri** belirlemektedir.





2014-2023 İstanbul Bölge Planının Yapısı



VİZYON

Yaratıcı ve Özgür İnsanlarıyla, Yenilik ve Kültür Kenti;
Özgün İstanbul

**Ekonomik
Gelişme Eksenini**

Küresel Ekonomide Söz Sahibi, Yüksek Katma Değer Üreten, Yenilikçi ve Yaratıcı Ekonomi

**Sosyal
Gelişme Eksenini**

Adil Paylaşan, Kapsayıcı ve Öğrenen Toplum

**Mekânsal
Gelişme Eksenini**

Keyifle Yaşanan, Özgün Kentsel Mekanlar ve Sürdürülebilir Çevre





İSTKA Odak Alanları



Bu tema kapsamında, çocuklar ve gençlerin ekonomik ve sosyal yapıdaki dönüşümü yönlendirecek şekilde donanımlı bireyler olmalarının sağlanması ve iyi olma hallerinin artırılması hedeflenmektedir.



2021 Mali Destek Programlarının Temaları



Ekonomik Gelişme Eksenini

Küresel Ekonomide Söz Sahibi, Yüksek Katma Değer Üreten, Yenilikçi ve Yaratıcı Ekonomi

Sosyal Gelişme Eksenini

Adil Paylaşan, Kapsayıcı ve Öğrenen Toplum

• Yenilikçi İstanbul

Yenilikçi İstanbul
Mali Destek Programı

• Yaratıcı Endüstriler

Yaratıcı Endüstriler
Mali Destek Programı

• Girişimcilik

Girişimcilik
Mali Destek Programı

• Çocuklar ve Gençler

Çocuklar ve Gençler
Mali Destek Programı

200 Milyon TL



Sunum Planı



İstanbul Bölge Planı –Mali Destek Programları

Çocuklar ve Gençler Mali Destek Programı
Hedefler, Öncelikler, Örnek Projeler

Başvuru ve Değerlendirme Süreci

Soru-Cevap





2021 Yılı Mali Destek Programları

Özet Tablo



	Program Kodu	Toplam Bütçe (TL)	Asgari-Azami Destek Tutarı (TL)	Asgari-Azami Destek Oranı (%)	Son Başvuru Tarihi ve Saati*
Yenilikçi İstanbul	YEP	80.000.000	500.000 3.500.000	%25 - %90	19/03/2021 17:00
Çocuklar ve Gençler	ÇEG	60.000.000	500.000 2.000.000	%25 - %90	19/03/2021 17:00
Girişimcilik	GİR	40.000.000	500.000 2.000.000	%25 - %90	19/03/2021 17:00
Yaratıcı Endüstriler	YES	20.000.000	500.000 2.000.000	%25 - %90	19/03/2021 17:00

* Son başvuru tarihinden itibaren **en geç 5 iş günü içerisinde (saat 17:00)** KAYS tarafından üretilen taahhütnamenin e-imza ile imzalanması veya ıslak imzalı çıktısının elden veya posta yolu ile Ajansa ulaştırılması gerekmektedir.



ÇOCUKLAR VE GENÇLER MALİ DESTEK PROGRAMI

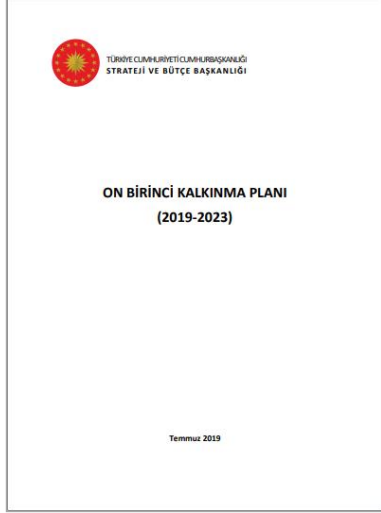


- Toplam Bütçe:
60.000.000 TL
- Asgari-Azami Destek Tutarı:
500.000-2.000.000 TL
- Asgari-Azami Destek Oranı:
%25 - %90
- Asgari-Azami Proje Süresi:
6 Ay – 18 Ay
- Son Başvuru Tarihi:
19/03/2021
- Uygun Başvuru Sahipleri:
Kâr Amacı Gütmeyen Kuruluşlar



ÇOCUKLAR VE GENÇLER MALİ DESTEK PROGRAMI

ÜST ÖLÇEKLİ PLANLAR VE STRATEJİ BELGELERİ



On Birinci Kalkınma Planı:

“Nitelikli İnsan, Güçlü Toplum” Gelişme Eksenli:

- Ülkemizin nüfus potansiyelinin en iyi şekilde değerlendirilmesi ve avantaja çevrilmesi için erken çocukluk döneminden başlayarak etkin politikalar yürütülmesi
- Çocuklarımızın ve gençlerimizin yaşam becerileri yüksek, özgüven sahibi, insani ve milli değerleri haiz, bilgi toplumunun gerekleriyle donanmış, yetenekleri, eğitimleri ve tercihleri ile sosyal, siyasal ve ekonomik hayata aktif katılan, yaşadığı topluma ve sorunlarına duyarlı bireyler olmaları

2023 Sanayi ve Teknoloji Stratejisi:

«Beşeri Sermaye» Bileşeni

- Sürdürülebilir İlerleme için Beşeri Sermayenin Gelişimi
- Araştırma ve Geliştirme Yetenek Kapasitesinin Artırılması





ÇOCUKLAR VE GENÇLER MALİ DESTEK PROGRAMI

2014-2023 İSTANBUL BÖLGE PLANI İLİŞKİSİ



VİZYON

Yaratıcı ve Özgür İnsanlarıyla, Yenilik ve Kültür Kenti; Özgün İstanbul

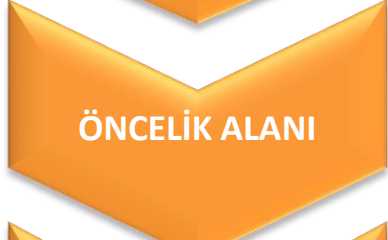


GELİŞME EKSENİ

Yenilikçi ve Yaratıcı
Ekonomi

Adil Paylaşan,
Kapsayıcı Toplum

Keyifle Yaşanan
Mekanlar,
Sürdürülebilir Çevre



ÖNCELİK ALANI

Sosyal Bütünleşme
Her Yaş İçin Yüksek Standartlarda ve Yaratıcı Eğitim



MALİ DESTEK
PROGRAMI





ÇOCUKLAR VE GENÇLER MALİ DESTEK PROGRAMI

2014-2023 İSTANBUL BÖLGE PLANI İLİŞKİSİ



➤ ÖNE ÇIKAN İHTİYAÇLAR → Stratejiler

- ✓ Çocuk ve gençlerin bilişsel, fiziksel, psikolojik ve sosyal gelişimlerinin desteklenerek iyi olma hallerinin artırılması
 - ✓ Eğitime erişilebilirliğin ve eğitim kalitesinin artırılması ve eğitimde yöntem ve ders içeriklerinde iyileştirmeler yapılması
 - ✓ Bireylerin yaratıcılık, yenilikçilik ve girişimciliğini ön plana çıkaracak yeni öğretim yöntemlerini destekleyecek biçimde eğitim yöntemlerinin geliştirilmesi
- **Çocuklar ve Gençler Mali Destek Programı** bu stratejileri hayata geçirmek üzere oluşturulmuştur.



ÇOCUKLAR VE GENÇLER MALİ DESTEK PROGRAMI

PROGRAMIN GENEL HEDEFİ



İstanbul'da yaşayan çocuk ve gençlerin orta ve uzun vadede ekonomik ve sosyal yapıdaki dönüşümü yönlendirecek şekilde donanımlı bireyler olmalarının sağlanması ve iyi olma hallerinin artırılması





ÇOCUKLAR VE GENÇLER MALİ DESTEK PROGRAMI

PROGRAM ÖNCELİKLERİ



ÖNCELİK 1

Çocuklar ve gençlerin yenilikçilik ve girişimcilik alanlarındaki kabiliyetlerinin artırılması, buna yönelik altyapıların ve hizmet modellerinin geliştirilmesi

ÖNCELİK 2

Çocuklar ve gençlerin yaratıcılık becerilerinin desteklenmesi ve kültür, sanat, spor, eğitim ve sosyal hizmetlere erişimlerinin artırılması için İstanbul'un tarihi ve kültürel mirasından ilham alan, yenilikçi ve yaygınlaştırılabilir hizmet modellerinin veya merkezlerin geliştirilmesi





ÇOCUKLAR VE GENÇLER MALİ DESTEK PROGRAMI

ÖRNEK PROJE KONULARI



ÖNCELİK 1: Çocuklar ve gençlerin yenilikçilik ve girişimcilik alanlarındaki kabiliyetlerinin artırılması, buna yönelik altyapıların ve hizmet modellerinin geliştirilmesi

- Çocuklar ve gençlerin yaratıcılıktan beslenen, yenilik ve girişimcilğe açık, robotik ve yapay zeka, veri mühendisliği, biyoteknoloji, nanoteknoloji, genetik mühendisliği, gıda mühendisliği, teknoloji odaklı bilgisayar oyunu geliştirme, mobil uygulama yazılımı gibi geleceğin meslek ve alanlarına ilişkin farkındalığını artıracak ve kariyer gelişimini yönlendirecek faaliyetlerin yürütülmesi
- Okul öncesi çağı çocukları da kapsayan, çocuklar ve gençlere yönelik içinde çeşitli atölyeler düzenlenen, teknoloji uygulama atölyeleri (deneyap, maker vb.) bulunan sürdürülebilir modeli olan uygulamalı veya tematik kütüphanelerin oluşturulması
- Gençlerin girişimcilik kapasitelerini artırmayı hedefleyen, iş dünyası ve eğitim kurumları işbirliğinde eğitim ve beceri programlarının geliştirilmesi





ÇOCUKLAR VE GENÇLER MALİ DESTEK PROGRAMI

ÖRNEK PROJE KONULARI



ÖNCELİK 2: Çocuklar ve gençlerin yaratıcılık becerilerinin desteklenmesi ve kültür, sanat, spor, eğitim ve sosyal hizmetlere erişimlerinin artırılması için İstanbul'un tarihi ve kültürel mirasından ilham alan, yenilikçi ve yaygınlaştırılabilir hizmet modellerinin veya merkezlerin geliştirilmesi

- Erken yaşlardan itibaren kültür-sanatın bir yaşam alışkanlığı olarak gelişmesi amacıyla; kültür-sanata erişim ve katılım olanaklarının artırılmasını sağlayacak çocuklar ve gençlere özel müzelerin ve sanat atölyelerinin kurulması; mevcutların çocuklar ve gençlere yönelik dönüştürülmesi
- Okuma kültürünün oluşturulması ve yaygınlaştırılması amacıyla kütüphanecilik hizmetlerinin geliştirilmesi; özellikle erken çocukluk dönemi (0-6 yaş) için kitap, masal okuma, müzik, dans, oyun ve hikayeyi birleştiren etkinlikler gerçekleştirilebilecek atölyelerin bulunduğu kütüphanelerin kurulması veya varolan kütüphanelerin yeni teknolojiler ve yönetim yaklaşımlarından istifade edilerek mekânsal ve işlevsel olarak yeniden yapılandırılması
- Bilişsel ve sosyal açıdan daha yetkin olan yaş grubuna yönelik film, animasyon, fotoğrafçılık, görsel ve dijital tasarım, yaratıcı yazarlık gibi farklı sanat dallarını bir araya getiren atölyeleri içeren merkezlerin oluşturulması veya mevcut merkezlere entegre edilmesi



ÇOCUKLAR VE GENÇLER MALİ DESTEK PROGRAMI

DİKKAT EDİLMESİ GEREKEN HUSUSLAR



- Projeler kapsamında yürütülecek faaliyetlerin programın hedef kitlesi olan **0-29 yaş grubu çocuk ve gençlere doğrudan ulaşması** beklenmektedir. Bununla birlikte proje uygulama sürecinde doğrudan programın hedef kitlesine ulaşmayan faaliyetlerden oluşan projelerin (eğitici eğitimleri, müfredat geliştirme vb.) nihai çıktılarının hedef yaş grubuna etkisinin nasıl sağlanacağına ilişkin net ve somut bilgi ve yöntemler içermesi gerekmektedir.
- Çocuklar ve gençlerin girişimcilik, yenilikçilik ve yaratıcılıklarının geliştirilmesine yönelik **altyapı ve merkezlerin oluşturulmasını amaçlayan projeler** arasında bu tür yapılardan yoksun **dezavantajlı ilçelere ve mahallelere** yönelik projelerin, odaklanılan ilçe ve mahallelerin dezavantajlılığını ve bu altyapılardan yoksunluğunu verilerle ortaya koyması beklenmektedir.
- Desteklenecek projelerde çocuk ve gençler üzerinde **hedeflenen değişim bilimsel yöntemlerle ölçülmeli**, ne şekilde ölçüleceği başvuru esnasında detaylı bir şekilde belirtilmelidir. Proje sonunda ilgili ölçümlerle sonuçları raporlandırılmalıdır.



ÇOCUKLAR VE GENÇLER MALİ DESTEK PROGRAMI

DİKKAT EDİLMESİ GEREKEN HUSUSLAR



Desteklenmeyecek Projeler:

- **Sadece teorik eğitim faaliyeti** içeren veya **sadece altyapı** kurmaya yönelik projeler desteklenmeyecektir.
- Programın önceliği çocuklar ve gençlerin girişimcilik, yenilik ve yaratıcılık potansiyelinin ve kültürünün geliştirilmesine yönelik olup, kuluçka merkezi gibi **direkt girişimleri hayata geçirmeye yönelik projeler desteklenmeyecektir.**
- Altyapı kurmaya yönelik tasarlanmış projelerde, **iş modeli ve planı içermeyen, proje sonrası sürdürülebilirliği** net bir şekilde ortaya konmayan projeler desteklenmeyecektir.
- Proje çıktı ve sonuçlarının elde edilmesi için konu ile **ilgili alanda faaliyet gösteren kamu kurumları ile uyum ve işbirliği** gerektiği halde bunu içermeyen projeler desteklenmeyecektir.
- Proje uygulama süreci içerisindeki faaliyetleri veya sonrasında çıktı ve etkileri hedef grup ile net bir şekilde ilişkilendirmeyen projelere destek verilmeyecektir.





SUNUM PLANI



İstanbul Bölge Planı –Mali Destek Programları

Çocuklar ve Gençler Mali Destek Programı
Hedefler, Öncelikler, Örnek Projeler

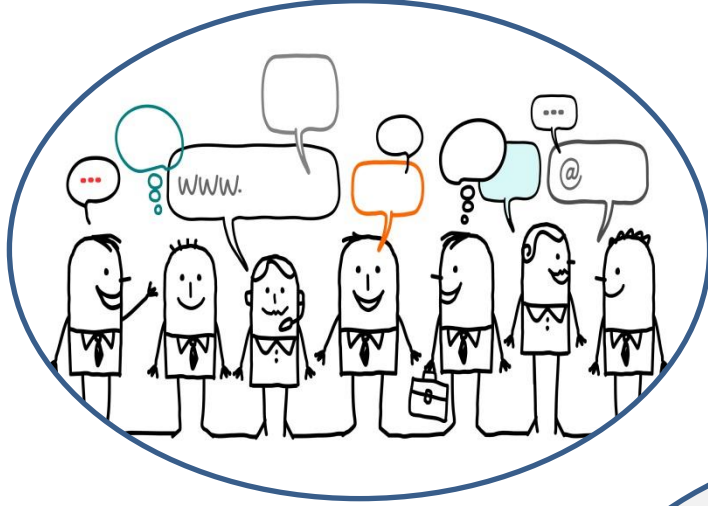
Başvuru ve Değerlendirme Süreci

Soru-Cevap





BAŞVURU VE DEĞERLENDİRME SÜRECİ



**KİMLER HANGİ PROJELER
İÇİN BAŞVURABİLİR?**



**BAŞVURULAR NEREYE
YAPILIR?**



**BAŞVURULAR NASIL
DEĞERLENDİRİLİR?**

UYGUNLUK KRİTERLERİ



Başvuru
Sahipleri ve
Ortakların
Uygunluğu



Faaliyetlerin
Uygunluğu



Maliyetlerin
Uygunluğu





BAŞVURU SAHİBİ VE ORTAKLARIN UYGUNLUĞU



- Valilik, Kaymakamlıklar, Kamu Kurumlarının İl ve Bölge Müdürlükleri ve Başkanlıkları, Diğer Kamu Kurumlarının İlde Bulunan En Üst Birimleri
- İlçe Milli Eğitim Müdürlükleri
- Belediyeler, İSKİ, İETT
- İstanbul Büyükşehir Belediyesi Daire Başkanlıkları
- İstanbul Ticaret Odası, İstanbul Sanayi Odası, Deniz Ticaret Odası, İstanbul Ticaret Borsası
- Kamu Kurumu Niteliğindeki Meslek Kuruluşları, Birlikler, Odalar, Meslek Örgütleri, Merkezler
- Organize Sanayi Bölgeleri, Kâr Amacı Gütmeyen Kooperatifler
- Sivil Toplum Kuruluşları (Dernekler, Vakıflar, Birlikler, Sendikalar, Federasyonlar, Konfederasyonlar)
- Üniversiteler, Fakülteler, Enstitüler
- Teknoloji Transfer Ofisi Şirketleri



BAŞVURU SAHİBİ VE ORTAKLARIN UYGUNLUĞU



Dikkat Edilecek Hususlar

- Proje Ortaklarının, Başvuru Sahipleri ile aynı uygunluk şartlarını (İstanbul'da kayıtlı olma, hukuki statü vs.) sağlamaları gerekmektedir.

Sadece Çocuklar ve Gençler Programında:

- Halk Eğitim Merkezleri, Rehberlik Araştırma Merkezleri, Bilim ve Sanat Merkezleri Başvuru Sahibi olarak kabul edilmemekle birlikte, uygun Başvuru Sahibi olan diğer kurumların projelerine **ortak** olabilirler.



BAŞVURU SAHİPLERİNİN UYGUNLUĞU



Destek Almaya Hak Kazanabilmek İçin Başvuru Sahibinin:

- Kamu kurum ve kuruluşları dışındaki Başvuru Sahipleri için **tüzel kişiliği haiz** olması,
- Kâr amacı gütmeyen kurum olması,
- Yönetmelikte öngörülen proje hesabını kendi adına açma, bu hesaba para aktarma ve bu hesaptan harcama yapma ehliyetine sahip olması,
- Proje faaliyetinin proje sunan kurum/kuruluşun görev ve yetki alanı içerisinde bulunması,
- Ajansın faaliyet gösterdiği **Düzyey 2 Bölgesinde (İstanbul) kayıtlı olmaları ve merkezlerinin bu bölgede bulunması,**
- Projenin hazırlığından ve yönetiminden (eğer varsa ortakları ile birlikte) doğrudan sorumlu olması, aracı olarak hareket etmemesidir.



BAŞVURU VE DESTEK SINIRLARI



Azami Proje Başvurusu ve Destek Sayısı

- **Bir başvuru sahibi, tek bir Proje Teklif Çağrısı kapsamında**
 - **en fazla 2 (iki)** projesi için destek başvurusunda bulunabilir ve
 - **en fazla 1 (bir)** tanesi için mali destek alabilir.
- **Bir başvuru sahibi 2021 yılı Proje Teklif Çağruları kapsamında**
 - **toplamda en fazla 3 (üç)** projesi için destek başvurusunda bulunabilir ve
 - **en fazla 2 (iki)** projesi için mali destek alabilir.
- Fakülteler ve Enstitüler tarafından yapılan ve “Başvuru Sahibi”, “Fakülte” veya “Enstitü” olarak belirtilmeyen başvurular ile Üniversite bünyesindeki diğer birimlerden yapılan başvurular “**Üniversite**” tarafından yapılmış kabul edilecektir.



FAALİYETLERİN UYGUNLUĞU



SÜRE

Proje uygulama süresi **asgari 6 ay, azami 18 aydır.**

YER

Projeler, Ajansın faaliyet gösterdiği **TR 10 İstanbul Bölgesi'nde** gerçekleşmelidir.



FAALİYETLERİN UYGUNLUĞU



Uygun Olmayan Proje ve Faaliyetler

- Siyasi veya etnik içerikli faaliyetler,
- Hukuka, kamu düzenine, genel sağlığa ve toplumun genel ahlak anlayışına aykırı faaliyetler,
- Çalıştaylar, seminerler, konferanslar veya kongrelere katılım için **bireysel sponsorluklar**,
- Eğitim veya kurslar için **bireysel burslar**,
- **Hibe verme amaçlı projeler** (diğer kişi ya da kuruluşlara hibe (maddi veya ayni) veya kredi sağlamak için),
- **Akademik araştırma**,
- Yerel kuruluşların yapageldikleri **rutin aktivitelerini finanse etmeyi teklif eden**, özellikle faaliyet giderlerini kapsayan projeler,
- Ajans ile sözleşme imzalanmadan önce başlatılan veya aynı faaliyet veya proje için hâlihazırda herhangi bir mali destek programından mali destek alan ve uygulaması devam eden projeler.





FAALİYETLERİN UYGUNLUĞU



Uygun Olmayan Proje ve Faaliyetler (Devam)

- Çiftçiler tarafından sözleşmeli üretilip, tütün alıcıları tarafından satın alınan tütün üretimi haricinde tütün üretimi,
- Türk Gıda Kodeksi Alkolsüz İçecekler Tebliğine uygun olmayan ürünlerin üretimi,
- Bankacılık, sigortacılık, mali hizmetler,
- Döviz spekülasyonu ve mali spekülasyonlar içeren faaliyetler; borsa yatırımları,
- Gayrimenkul yatırımları,
- Yatırımlarda Devlet Yardımlarını Düzenleyen Bakanlar Kurulu Kararında belirtilen desteklenmeyecek sektörlerdeki projeler





MALİYETLERİN UYGUNLUĞU



Genel Koşullar

- Maliyetlerin; nihai denetim maliyetleri hariç tutulmak üzere, projenin **uygulama süresi içinde gerçekleşmesi**,
- Projenin yürütülmesi için **gerekli ve gerçekçi olması**; maliyet etkinliği sağlaması,
- Yararlanıcı veya ortağı tarafından gerçekleştirilmesi,
- Yararlanıcının ya da ortağının hesaplarında ya da vergi belgelerinde kayıtlı, tanımlanabilir ve doğrulanabilir olması; orijinal destekleyici belgelerle desteklenmesi gerekir.



MALİYETLERİN UYGUNLUĞU



Uygun Doğrudan Maliyetler

- **Projede görevlendirilmiş personelin net maaşları, sosyal sigorta primleri, ilgili diğer ücret ve maliyetler** (piyasa koşullarında oluşmuş ücretlerden ve yararlanıcının ve ortaklarının normalde verdiği miktarlardan yüksek olmamalıdır)
- **Yolculuk ve gündelik giderleri**
- Piyasa fiyatlarına uygun olmaları ve projenin uygulanabilmesi için gerekli olmaları koşulu ile yeni **ekipman ve hizmet satın alma maliyetleri**
- **Sarf malzemesi maliyetleri**
- **Taşeron maliyetleri** (basım, etkinlik organizasyonu vb.)
- Projenin uygulanması için **mutlaka gerekli olması** ve Ajanstan talep edilen **destek tutarının %30'unu geçmemesi koşuluyla** küçük ölçekli **yapım işleri**
- Nihai **denetim maliyetleri**
- **Görünürlük maliyetleri**

Uygun Dolaylı Maliyetler

- Başka bir bütçe kalemi altında verilen maliyetleri içermeyen ve genel idari giderleri karşılamak üzere projenin toplam **uygun doğrudan maliyetlerinin % 2'sini** aşmayacak şekilde belirlenmiş olan götürü tutardır.



MALİYETLERİN UYGUNLUĞU



Desteklenmeyecek Maliyetler

- Yararlanıcının ve proje kapsamında görev alan kişilerin kusur ve ihmalleri sebebiyle doğacak olan ceza, zam, faiz ve sair giderler,
- Sözleşmede belirtildiği halde proje hesabı dışında yapılan proje harcamaları,
- Borçlar; zarar veya borç karşılıkları,
- Faiz borcu,
- Hâlihazırda başka bir kapsamda finanse edilen kalemler,
- Arazi veya bina alımları,
- Kamulaştırma bedeli,
- İkinci el ekipman alımları,
- Kur farkından doğan zararlar,
- Projenin uygulanmasına katılan kamu görevlilerinin maaşları,
- Proje ile ilgisi olmayan harcamalar,





MALİYETLERİN UYGUNLUĞU



Desteklenmeyecek Maliyetler (Devam)



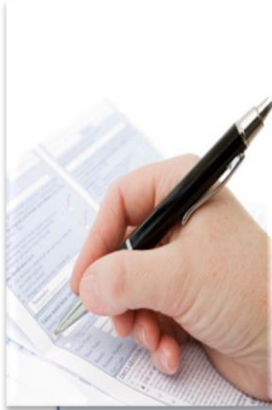
- Yararlanıcı ya da ortakları dışındakiler tarafından gerçekleştirilen maliyetler,
- Salt sözleşmeye, teminatlara ve Ajans ile yararlanıcı arasındaki mali ödemelere ilişkin her türlü vergi, resim, harç ve sair giderler,
- Başvuru Sahibinin projedeki ortağı ya da iştirakçisinden yapılan satın alımlara yapılacak ödemeler,
- Proje başlangıcından önce yapılan hazırlık çalışmalarının ve diğer faaliyetlerin maliyetleri,
- Proje sahibinin mevcut ofisine ilişkin kira ve diğer genel yönetim giderleri,
- Proje ofisi/merkezi vb. kira maliyetleri (Etkinlik, eğitim vb. kısa süreli faaliyetler için mekan kirası bu kapsam dışındadır)
- Kurumların en üst düzey yöneticilerine (dernek / vakıf başkanı vs.) yapılacak ödemeler (maaş vs.)
- Teknoloji Transfer Ofisi Şirketleri için Katma Değer Vergisi.



BAŞVURU SÜRECİ



KAYS Sistemi



Taahhütname Teslimi



KALKINMA AJANSLARI YÖNETİM SİSTEMİ (KAYS)



İSTKA İnternet Sitesinden KAYS'a Erişim



The screenshot displays the website of the Istanbul Development Agency (İSTKA). The header includes the agency's logo and name, a search icon, and language options (TR EN). A navigation menu lists: PLANLAMA - DESTEKLER - PROJELER - YATIRIM ORTAMI - KURUMSAL - İLETİŞİM. The main content area features four program cards: 'Yenilikçi İstanbul Mali Destek Programı' (green), 'Çocuklar ve Gençler Mali Destek Programı' (orange), 'Girişimcilik Mali Destek Programı' (blue), and 'Yaratıcı Endüstriler Mali Destek Programı' (red). Each card includes a cityscape image and the agency's logo. The footer shows a cityscape with a seagull and a bridge.



KALKINMA AJANSLARI YÖNETİM SİSTEMİ (KAYS)



Kullanım Kılavuzu

KAYS
Kalkınma Ajansları Yönetim Sistemi

Personel Giriş

Kullanıcı Giriş

© T.C. Sanayi ve Teknoloji Bakanlığı

Yardım

İşlem Detayları için KAYS'a giriş yaptıktan sonra erişebileceğiniz KAYS Kullanıcı Kılavuzlarını inceleyiniz.



KALKINMA AJANSLARI YÖNETİM SİSTEMİ (KAYS)



Aşamalar

Proje başvuruları KAYS sistemi üzerinden çevrimiçi olarak gerçekleştirilecektir.

KAYS Aşamaları:

1. Kayıt
2. Paydaş Tanımlama
3. Başvuru Yapma

The screenshot shows the KAYS login interface. At the top, there is the KAYS logo and the text 'KAYS Kalkınma Ajansları Yönetim Sistemi'. Below the logo, there are two tabs: 'Kullanıcı Adı ile Giriş' (Login with Username) and 'E-İmza ile Giriş' (Login with E-Signature). The main form has two input fields: 'Kullanıcı Adı:' (Username) and 'Şifre:' (Password). To the right of the password field, there are two links: 'Sisteme Kaydol' (Register to the System) and 'Şifremi Unuttum / Hesabım Kilitli' (I forgot my password / My account is locked). A 'Giriş' (Login) button is located at the bottom of the form. At the very bottom of the page, there is a small copyright notice: '© T.C. Kalkınma Bakanlığı'.



TAAHHÜTNAME TESLİMİ



- Başvuru KAYS üzerinden üretilen taahhütnamenin başvuru sahibinin **en üst yetkilisi** tarafından imzalanması ile tamamlanır.
- Taahhütnamenin **e-imza ile imzalanması esastır**.
- E-imza ile imzalanan taahhütnamenin Ajansa fiziken teslimi gerekmemektedir.
- Zamanında yapılmayan proje başvuruları için mazeret kabul edilmez ve bu projeler değerlendirmeye alınmadan reddedilir.

E-İmza:

- Taahhütnamenin e-imza ile imzalanması, son başvuru tarihinden itibaren en geç 5 iş günü içerisinde tamamlanır.

Fiziki Teslim:

- Taahhütnamenin e-imza ile imzalanmadığı hallerde, taahhütname başvuru sahibi tarafından ıslak imzalı olarak elden veya posta yolu ile son başvuru tarihinden itibaren en geç 5 iş günü içerisinde Ajansa teslim edilir.



DEĞERLENDİRME SÜRECİ





UYGUNLUK KONTROLÜ



- Başvuru sahibinin, ortaklarının ve proje konularının başvuru rehberinde belirtilen kriterlere uygunluğu yönünden **ön inceleme** yapılır.
- Başvuru rehberinde belirtilen uygunluk kriterlerine uymayan başvurular reddedilir.

KRİTERLER	Evet	Hayır
1. Başvuru Sahibi uygundur.		
2. 1. Ortak uygundur.		
3. <...> Ortak uygundur.		
4. Bütçedeki yapım işleri, Ajanstan talep edilen destek tutarının %30'unu aşmamaktadır.		
5. Proje, Başvuru Sahibinin bu programdaki üçüncü veya 2021 Yılı Proje Teklif Çağrılarında toplamda dördüncü (veya daha sonraki) projesi değildir.		
6. Proje TR10 Düzey 2 Bölgesinde (İstanbul) uygulanacaktır.		

Uygunluk kontrolü Ajans uzmanları tarafından yapılır.





TEKNİK VE MALİ DEĞERLENDİRME



DEĞERLENDİRME TABLOSU

Bölüm	Puan
1. Mali Kapasite ve İşletme Kapasitesi	20
1.1. Başvuru Sahibi ve ortakları proje yönetimi konusunda yeterli deneyime sahip midir?	5
1.2. Başvuru Sahibi ve ortakları yeterli teknik uzmanlığa sahip midir? (Proje konusu hakkında yeterli bilgileri var mıdır?)	5
1.3. Başvuru Sahibi ve ortakları yeterli yönetim kapasitesine sahip midir? (Personel, ekipman ve proje bütçesini idare edecek bilgi ve beceri dâhil olmak üzere)	5
1.4. Başvuru Sahibi istikrarlı ve yeterli finansman kaynaklarına sahip midir?	5
2. İlgililik	25
2.1. Proje, Teklif Çağrısının genel hedefiyle ve önceliğiyle ilgili midir?	10
2.2. Proje özel katma değer yaratan unsurlar (yenilikçilik, sürdürülebilir kalkınma, en iyi örnekler, çevresel konular, engelli hakları, insan hakları, cinsiyet eğitimi vb.) içermekte midir?	5
2.3. İlgili taraflar ne kadar açıkça tanımlanmış ve stratejik olarak seçilmiştir?	5
2.4. Hedef grupların ihtiyaçları net bir şekilde belirlenmiş midir ve proje bunları gerektiği şekilde muhatap almakta mıdır?	5
3. Yöntem	30
3.1. Önerilen faaliyetler uygun mudur, uygulanabilir midir, hedeflerle ve beklenen sonuçlarla uyumlu mudur?	10
3.2. Projenin genel tasarımı ne kadar tutarlıdır? (Proje, ele aldığı sorunların bir analizini içermekte midir; bu sorunları çözecek şekilde yapılandırılmış mıdır?)	5
3.3. Ortakların ihtiyaçları katılım ve katkı düzeyi yeterli midir? Not: Ortak bulunmaması halinde 1 puan verilecektir.	5
3.4. Faaliyet planı açık ve uygulanabilir nitelikte midir?	5
3.5. Teklifte, başarı göstergeleri ve görünürlük faaliyetleri yer almakta mıdır?	5
4. Sürdürülebilirlik	15
4.1 Projenin, hedef grupları üzerinde somut bir etkisi olması beklenmekte midir? (Etkilenen işletme sayısı, faaliyetin bölgesel önemi, geçici/kalıcı oluşturulan istihdam, sosyal faydalar, sağlanan eğitim fırsatları, tepvik edilen yeni sermaye yatırımları, bölgenin genel ekonomik ortamında sağlanan gelişmeler vb. dâhil olmak üzere)	5
4.2 Proje potansiyel çarpıcı etkileri içermekte midir? (Proje sonuçlarının yinelenmesi ve daha geniş alanları etkilemesi ile bilginin yayılması dâhil olmak üzere)	5
4.3 Teklif edilen projenin beklenen sonuçları sürdürülebilir midir? - Mali açıdan (Ajans desteği sona erdikten sonra faaliyetler nasıl finanse edilecektir?) - Kurumsal açıdan (Faaliyetlerin devam ettirilmesine imkan tanıyan yapılar proje sonunda da devam edecek midir? Projenin sonuçları yerel olarak sahiplenilecek midir?) - Projede sürdürülebilir kalkınma ve çevre koruması göz önünde bulundurulmuş mudur?	5
5. Bütçe ve Maliyet Etkinliği	10
5.1 Tahmini maliyetler ile beklenen sonuçlar arasındaki oran yeterli midir?	5
5.2. Yapılması öngörülen harcamalar projenin amacına ulaşmak için gerekli midir? Bütçe kalemleri gerçek piyasa şartlarını yansıtmakta mıdır? Maliyetler destekleyici belgelerle gerekçelendirilmiş midir?	5
EN YÜKSEK TOPLAM PUAN	100

- Teklif edilen bütçe de dâhil olmak üzere başvurular, Değerlendirme Tablosundaki kriterlere göre değerlendirilir.

Değerlendirme bağımsız değerlendiriciler ve değerlendirme komitesi tarafından yapılır.





TEKNİK VE MALİ DEĞERLENDİRME



Değerlendirme Kriteri	Puan	Eşik Değerler
1. Mali Kapasite ve İşletme Kapasitesi	20	Asgari 12 Puan
2. İlgililik	25	Asgari 18 Puan
3. Yöntem	30	-
4. Sürdürülebilirlik	15	-
5. Bütçe ve Maliyet Etkinliği	10	-
Toplam	100	Asgari 70 Puan



ÖNEMLİ HATIRLATMALAR



Başvuruda Sunulması Gereken Destekleyici Belgeler

- 1. Birim maliyeti 30.000 TL ve üzerindeki bütçe kalemleri için:**
 - a. Mal ve hizmet alımlarında:** Toplam maliyeti oluşturan tüm detayları içeren **teknik şartname ve piyasa araştırması**
 - b. Yapım (inşaat) işlerinde:** Uygulama projesi, keşif özeti (malzeme/metraj ve keşif listesi) ve maliyet tahmini
- 2. Projenin uygulanması için mevzuat gereğince ilgili makamlardan alınması gerekli olan her türlü izin, ruhsat, yetki belgesi, lisans gibi belgeler**
- 3. Eğitim içeren projeler için eğitim müfredatı**



DİKKAT EDİLECEK HUSUSLAR



Dikkat Edilecek Hususlar

- Projeler hazırlanırken **Başvuru Rehberindeki tüm hususlara** dikkat edilmesi gerekir.
- **Ortaklarla** proje hazırlama aşamasında **mutabakata** varılmalı ve proje ortaklarla birlikte hazırlanmalıdır.
- Proje uygulamaya yönelik alınması gereken **onay ve kararlar** önceden alınmalıdır (Meclis Kararı, Yönetim Kurulu Kararı vb.)
- Zaman planlaması yapılırken ihale süreçleri gibi **kritik faaliyetler** göz önüne alınmalıdır.
- Fakülteler ve Enstitüler tarafından yapılan ve **“Başvuru Sahibi”, “Fakülte” veya “Enstitü” olarak belirtilmeyen başvurular** ile Üniversite bünyesindeki diğer birimlerden yapılan başvurular **“Üniversite” tarafından yapılmış kabul edilecektir.**



SUNUM PLANI



İstanbul Bölge Planı –Mali Destek Programları

Çocuklar ve Gençler Mali Destek Programı
Hedefler, Öncelikler, Örnek Projeler

Başvuru ve Değerlendirme Süreci

Soru-Cevap





SORULARINIZ İÇİN



Tel No: 0212 468 34 00

Faks No: 0212 468 34 44

**Çocuklar ve Gençler
Mali Destek Programı**

ceg@istka.org.tr

